



บทที่ 1

นโยบาย ยุทธศาสตร์ และโครงการที่เกี่ยวข้อง

นโยบาย ยุทธศาสตร์ และโครงการที่มีผลต่อการพัฒนาพื้นที่อำเภอขุขันธ์ จังหวัดศรีสะเกษ มีทั้งนโยบาย ยุทธศาสตร์ และแผนพัฒนาระดับประเทศ ภาค กลุ่มจังหวัด จังหวัด และระดับพื้นที่ รวมถึงมาตรการทางผังเมืองที่เกี่ยวข้อง ซึ่งสามารถสรุปสาระสำคัญที่เกี่ยวข้องกับอำเภอขุขันธ์ ได้ดังนี้

1.1 นโยบาย และยุทธศาสตร์ ในระดับประเทศ

นโยบาย และยุทธศาสตร์ ในระดับประเทศ และระดับภาค เป็นการชี้แนะทิศทางการพัฒนาประเทศที่มุ่งเน้นการพัฒนาทรัพยากรมนุษย์ ควบคู่กับการบริหารจัดการและใช้ทรัพยากรธรรมชาติอย่างยั่งยืน จากความเชื่อมโยงดังกล่าว สามารถสรุปเนื้อหาสาระของนโยบายและยุทธศาสตร์ ในระดับประเทศ ที่เกี่ยวข้องกับอำเภอขุขันธ์ ตามแนวทางการพัฒนาหลักทั้ง 3 ด้าน ได้แก่ สังคม เศรษฐกิจ และสิ่งแวดล้อม ซึ่งมีแนวทางหลักแต่ละด้าน ดังนี้ (ตารางที่ 1.1-1)

- **ด้านสังคม** ส่งเสริมและพัฒนาคุณภาพประชากร องค์กรปกครองส่วนท้องถิ่น และการเข้าถึงบริการขั้นพื้นฐานต่างๆ อย่างเท่าเทียมและมีประสิทธิภาพ ควบคู่กับการส่งเสริมหลักธรรมาภิบาล (Good Governance) ในกระบวนการบริหารปกครองประเทศและพื้นที่
- **ด้านเศรษฐกิจ** ส่งเสริมเศรษฐกิจ บุคลากร และการผลิตบนฐานความรู้ ความคิดสร้างสรรค์ ทรัพยากร และเทคโนโลยี อย่างยั่งยืน สร้างความมั่นคงทางอาหารและพลังงาน และสามารถเชื่อมโยงเศรษฐกิจการค้าได้ทั้งภายในและระหว่างประเทศ
- **ด้านสิ่งแวดล้อม** มุ่งเน้นการรักษา ฟื้นฟู และใช้ประโยชน์สภาพแวดล้อมและทรัพยากรที่มีคุณค่าอย่างยั่งยืน เท่าเทียม และเป็นธรรม



ตารางที่ 1.1-1 สรุปนโยบาย และยุทธศาสตร์ ระดับประเทศ และระดับภาค

นโยบาย และยุทธศาสตร์	แนวทางการพัฒนาหลักของจังหวัด			แนวทางการพัฒนา อำเภออุ้มผาง
	ด้านสังคม	ด้านเศรษฐกิจ	ด้านสิ่งแวดล้อม	
<p>1) แผนพัฒนาเศรษฐกิจและสังคมแห่งชาติฉบับที่ 12 พ.ศ.2560-2564</p> <p>วิสัยทัศน์ “มั่นคง มั่งคั่ง ยั่งยืน”</p> <p>ยุทธศาสตร์</p> <ol style="list-style-type: none"> 1. การเสริมสร้างและพัฒนาศักยภาพทุนมนุษย์ 2. การสร้างความเป็นธรรมลดความเหลื่อมล้ำในสังคม 3. การสร้างความเข้มแข็งทางเศรษฐกิจและแข่งขันได้อย่างยั่งยืน 4. การเติบโตที่เป็นมิตรกับสิ่งแวดล้อมเพื่อการพัฒนาอย่างยั่งยืน 5. การเสริมสร้างความมั่นคงแห่งชาติเพื่อการพัฒนาประเทศสู่ความมั่งคั่งและยั่งยืน 6. การบริหารจัดการในภาครัฐ การป้องกันการทุจริตประพฤติมิชอบ และธรรมาภิบาลในสังคมไทย 7. การพัฒนาโครงสร้างพื้นฐานและระบบโลจิสติกส์ 8. การพัฒนาวิทยาศาสตร์ เทคโนโลยี วิจัย และนวัตกรรม 9. การพัฒนาภาค เมือง และพื้นที่เศรษฐกิจ 10. ความร่วมมือระหว่างประเทศเพื่อการพัฒนา 	<ul style="list-style-type: none"> - การพัฒนาศักยภาพคนตามช่วงวัย และการปฏิรูประบบเพื่อสร้างสังคมสูงวัยอย่างมีคุณภาพ - การยกระดับคุณภาพการศึกษา และการเรียนรู้ให้มีคุณภาพ เท่าเทียมและทั่วถึง - การพัฒนาด้านสุขภาพ โดยส่งเสริมการพัฒนาเทคโนโลยีและนวัตกรรมทางการแพทย์เพื่อรองรับการเป็นสังคมผู้สูงอายุ - การสร้างสภาพแวดล้อมและนวัตกรรมที่เอื้อต่อการดำรงชีพในสังคมสูงวัย - การลดความเหลื่อมล้ำทางสังคม - การยกระดับรายได้และสร้างโอกาสในการประกอบอาชีพมุ่งเน้นการเพิ่มผลิตภาพแรงงาน - การจัดบริการทางสังคมให้ทุกคนตามสิทธิขั้นพื้นฐาน และเน้นการสร้างภูมิคุ้มกันระดับปัจเจก - การสร้างความเสมอภาคในการเข้าถึงทรัพยากร - การเข้าถึงกระบวนการยุติธรรมอย่างเสมอภาค การคุ้มครองสิทธิขั้นพื้นฐาน และการเข้าถึงกระบวนการยุติธรรมอย่างเท่าเทียมโดยการเสริมศักยภาพและความเข้มแข็งด้านกฎหมายให้แก่ประชาชน 	<ul style="list-style-type: none"> - การยกระดับศักยภาพการแข่งขัน และการหลุดพ้นกับดักรายได้ปานกลางสู่รายได้สูง - การส่งเสริมด้านการวิจัยและพัฒนา - การพัฒนาผลิตภาพแรงงาน - การส่งเสริมผู้ประกอบการที่เข้มแข็งและพาณิชย์ดิจิทัล - การส่งเสริมผู้ประกอบการที่เข้มแข็งและพาณิชย์ดิจิทัล - การปรับโครงสร้างการผลิต - การรองรับการเชื่อมโยงภูมิภาคและความเป็นเมือง - การลงทุนด้านโครงสร้างพื้นฐานและสิ่งอำนวยความสะดวกของเมือง - การพัฒนาด้านการขนส่งและโลจิสติกส์เชื่อมโยงกับเพื่อนบ้าน - การส่งเสริมการลงทุน การค้าชายแดน และการจัดตั้งเขตพัฒนาเศรษฐกิจพิเศษ 	<ul style="list-style-type: none"> - การสร้างความเจริญเติบโตทางเศรษฐกิจและสังคมอย่างเป็นมิตรกับสิ่งแวดล้อม - การรักษาทุนทางธรรมชาติเพื่อการเติบโตสีเขียว - การส่งเสริมการบริโภคที่เป็นมิตรกับสิ่งแวดล้อม - การส่งเสริมการผลิต การลงทุน และการสร้างงานสีเขียว - การจัดการมลพิษและรักษาคุณภาพสิ่งแวดล้อม - การพัฒนาความร่วมมือด้านสิ่งแวดล้อมระหว่างประเทศ ผลักดันการจัดทำแผนแม่บทการบริหารจัดการทรัพยากรธรรมชาติและสิ่งแวดล้อมของอาเซียน - การเพิ่มขีดความสามารถในการปรับตัวเพื่อรองรับการเปลี่ยนแปลงสภาพภูมิอากาศและการบริหารจัดการเพื่อลดความเสี่ยงด้านภัยพิบัติ 	<ul style="list-style-type: none"> - ส่งเสริมภาครัฐ เอกชน และประชาชน ในการพัฒนาการมีส่วนร่วมเรื่องการเมือง การปกครองระบอบประชาธิปไตย - พัฒนาเศรษฐกิจและสังคมบนพื้นฐานทรัพยากรและศักยภาพชุมชน - ส่งเสริมและพัฒนานวัตกรรมด้านสาธารณสุขระดับนานาชาติ และสวัสดิการสังคมให้แก่ประชาชน เพื่อลดความเหลื่อมล้ำ - พัฒนาระบบการผลิต การแปรรูปสินค้าการเกษตร และตลาดกลางสินค้าเกษตรให้ได้มาตรฐานเพื่อส่งออกเป็นสินค้าระหว่างประเทศ - พัฒนาโครงสร้างพื้นฐานของเมืองให้ประชาชนเข้าถึงบริการได้อย่างเท่าเทียม - ส่งเสริมการใช้ประโยชน์ที่ดินให้มีประสิทธิภาพและสอดคล้องกับการพัฒนาโครงสร้างพื้นฐาน รวมถึงนโยบายและแผนงานโครงการต่างๆ ที่เกี่ยวข้อง - ส่งเสริมสนับสนุนฟื้นฟูวัฒนธรรม ประเพณีตลอดจนภูมิปัญญาท้องถิ่น สืบทอดให้เป็นเอกลักษณ์ต่อไป



ตารางที่ 1.1-1 สรุปนโยบาย และยุทธศาสตร์ ระดับประเทศ และระดับภาค (ต่อ)

นโยบาย และยุทธศาสตร์	แนวทางการพัฒนาหลักของจังหวัด			แนวทางการพัฒนา อำเภออุทัย
	ด้านสังคม	ด้านเศรษฐกิจ	ด้านสิ่งแวดล้อม	
<p>2) ยุทธศาสตร์การบริหารจัดการทรัพยากรธรรมชาติและสิ่งแวดล้อม พ.ศ.2560-2564</p> <p>วิสัยทัศน์ “อนุรักษ์ ปั่นฟู และใช้ประโยชน์ทรัพยากรธรรมชาติอย่างสมดุลและเป็นธรรม มีสิ่งแวดล้อมที่ดี และมุ่งสู่การเติบโตที่เป็นมิตรกับสิ่งแวดล้อม”</p> <p>ยุทธศาสตร์</p> <ol style="list-style-type: none"> 1. การจัดการทรัพยากรธรรมชาติอย่างสมดุลและเป็นธรรม 2. การจัดการคุณภาพสิ่งแวดล้อมที่ดี ได้รับการป้องกัน บำบัด และฟื้นฟู 3. เพิ่มประสิทธิภาพการใช้ทรัพยากรธรรมชาติและสิ่งแวดล้อมอย่างคุ้มค่าและยั่งยืน 4. สร้างศักยภาพเพื่อรองรับการเปลี่ยนแปลงสภาพภูมิอากาศและภัยธรรมชาติ และส่งเสริมความร่วมมือกับต่างประเทศ 	<ul style="list-style-type: none"> - สร้างสังคมให้มีความรับผิดชอบ ต่อสิ่งแวดล้อม คำนึงถึงผลกระทบด้านสิ่งแวดล้อม - การเสริมสร้างภูมิคุ้มกันทางสังคม และคุณภาพชีวิตที่ดี - ส่งเสริมการเรียนรู้ อนุรักษ์ วัฒนธรรม ประเพณี และทำนุบำรุงศาสนา - พัฒนาคุณภาพชีวิต ระบบสาธารณสุข ปัจจัยพื้นฐานทางสังคม และระบบบริการสุขภาพให้มีความมาตรฐาน 	<ul style="list-style-type: none"> - การพัฒนาโครงสร้างพื้นฐานและการยกระดับเศรษฐกิจให้พึ่งตนเองและแข่งขันได้ 	<ul style="list-style-type: none"> - สนับสนุน ปั่นฟู อนุรักษ์ ทรัพยากรธรรมชาติแลสิ่งแวดล้อม รวมทั้งใช้ประโยชน์จากความหลากหลายทาง ชีวภาพ - พัฒนาระบบบริหารจัดการขยะ และพลังงานทางเลือก - เพิ่มประสิทธิภาพการบริหารจัดการน้ำ 	<ul style="list-style-type: none"> - ส่งเสริมการเติบโตสีเขียว (Green Growth) ได้แก่ การสร้างสมดุลระหว่างการอนุรักษ์ และพัฒนา - ประยุกต์ใช้เทคโนโลยีเพื่อเพิ่มประสิทธิภาพและลดผลกระทบต่อแหล่งทรัพยากร - พัฒนาระบบการบำบัดและกำจัดของเสียให้ได้มาตรฐาน - อนุรักษ์และใช้ประโยชน์แหล่งทรัพยากรได้อย่างเหมาะสม - พัฒนาโครงสร้างพื้นฐาน ระบบคมนาคมและขนส่งในพื้นที่ และพื้นที่ต่อเนื่อง เพื่อสนับสนุนการพัฒนาในระดับจังหวัด และระดับภาค - พัฒนาระบบโลจิสติกส์ เพื่อรองรับการค้าชายแดนและการลงทุนระหว่างประเทศ



ตารางที่ 1.1-1 สรุปนโยบาย และยุทธศาสตร์ ระดับประเทศ และระดับภาค (ต่อ)

นโยบาย และยุทธศาสตร์	แนวทางการพัฒนาหลักของจังหวัด			แนวทางการพัฒนา อำเภออุ้มผาง
	ด้านสังคม	ด้านเศรษฐกิจ	ด้านสิ่งแวดล้อม	
<p>3) แผนยุทธศาสตร์การบริหารจัดการทรัพยากรน้ำ พ.ศ.2558-2569</p> <p>วิสัยทัศน์</p> <p>“เพื่อให้ประชาชนในทุกหมู่บ้านมีน้ำสะอาดอุปโภคบริโภค น้ำเพื่อการผลิตมั่นคง ความเสียหายจากอุทกภัยลดลง คุณภาพน้ำอยู่ในเกณฑ์มาตรฐาน บริหารจัดการน้ำอย่างยั่งยืน ภายใต้การพัฒนาอย่างสมดุล โดยการมีส่วนร่วมทุกภาคส่วน”</p> <p>ยุทธศาสตร์</p> <ol style="list-style-type: none"> 1. การจัดการน้ำอุปโภคบริโภค 2. การสร้างความมั่นคงของน้ำภาคการผลิต (เกษตรและอุตสาหกรรม) 3. การจัดการน้ำท่วมและอุทกภัย 4. การจัดการคุณภาพน้ำ 5. การอนุรักษ์ฟื้นฟูสภาพป่าต้นน้ำที่เสื่อมโทรมและป้องกันการพังทลายของดิน 6. การบริหารจัดการ 	<ul style="list-style-type: none"> - พัฒนาและบรรจุความรู้เรื่องน้ำในหลักสูตรของทุกระดับการศึกษา - สนับสนุนและส่งเสริมการมีส่วนร่วม พร้อมทั้งกำหนดรูปแบบการมีส่วนร่วมและสิทธิหน้าที่อย่างชัดเจนของประชาชน องค์กรเอกชน และหน่วยงานของรัฐ ในการบริหารจัดการทรัพยากรน้ำอย่างชัดเจน 	<ul style="list-style-type: none"> - การติดตามและประเมินผล จัดทำฐานข้อมูลโครงการต่าง ๆ เพื่อใช้เป็นกลไกในการประเมินผลที่สามารถวัดความสำเร็จการพัฒนาภายใต้โครงการลงทุนขนาดใหญ่ด้านทรัพยากรน้ำ 	<ul style="list-style-type: none"> - จัดหาและพัฒนาแหล่งน้ำเพื่อการเกษตรให้แก่เกษตรกรอย่างทั่วถึง และเป็นธรรม - การปลูกป่าเพื่อฟื้นฟูสภาพป่าในพื้นที่ต้นน้ำลำธาร และพื้นที่ป่าเสื่อมโทรมในพื้นที่ป่าสงวน - การปลูกหญ้าแฝกในพื้นที่ต้นน้ำ และในพื้นที่การเกษตรที่ลาดชัน เพื่อลดการสูญเสียหน้าดิน 	<ul style="list-style-type: none"> - พัฒนาระบบการบริหารจัดการแหล่งน้ำเพื่ออุปโภค/บริโภค - พัฒนาระบบชลประทานเพื่อการเกษตร เป็นเครื่องมือในการบริหารจัดการน้ำอย่างยั่งยืน - บูรณาการมาตรการใช้โครงสร้าง และการกำหนดพื้นที่หนอง พัก และระบายน้ำเพิ่มเติมในพื้นที่ควบคู่กับการฟื้นฟูและใช้ประโยชน์ที่ดินบริเวณเสี่ยงอุทกภัยอย่างระมัดระวัง - บูรณาการมาตรการควบคุมการใช้ประโยชน์ที่ดิน ความหนาแน่นของกิจกรรมและประชากรควบคู่กับมาตรการป้องกันบรรเทาผลกระทบจากภัยพิบัติ โดยมุ่งเน้นการป้องกันและลดผลกระทบเป็นหลัก (Prevention and Mitigation) - สร้างการมีส่วนร่วมและความสามัคคีของหน่วยงานในพื้นที่ ทำให้ประชาชนมีความเชื่อมั่นในความปลอดภัยในชีวิตและทรัพย์สิน

ที่มา : สรุปโดยบริษัทที่ปรึกษา, พ.ศ.2562.



1.2 นโยบาย และยุทธศาสตร์ระดับภาค กลุ่มจังหวัด และจังหวัด

จากการรวบรวมและศึกษานโยบาย และยุทธศาสตร์ระดับภาคตะวันออกเฉียงเหนือ กลุ่มจังหวัดภาคตะวันออกเฉียงเหนือตอนล่าง 2 และจังหวัดอุบลราชธานี แสดงให้เห็นถึงทิศทางการพัฒนาที่คล้ายคลึงกับนโยบาย และยุทธศาสตร์ ในระดับประเทศ ข้างต้น โดยแผนพัฒนาภาคตะวันออกเฉียงเหนือ และกลุ่มจังหวัดภาคตะวันออกเฉียงเหนือตอนล่าง 2 มุ่งเน้นการพัฒนาคุณภาพชีวิตประชาชนที่ดีขึ้นเป็นหลัก ทั้งการเพิ่มรายได้ กระจายการบริการ และเชื่อมโยงศักยภาพพื้นที่เพื่อการพัฒนาอย่างมีประสิทธิภาพ โดยกำหนดการพัฒนาเชิงพื้นที่ให้สอดคล้องกับบทบาทศักยภาพภายในพื้นที่และปัจจัยส่งเสริมจากภายนอก รวมถึงการแก้ไขปัญหาและส่งเสริมการพัฒนาอย่างยั่งยืน โดยนโยบาย และยุทธศาสตร์ระดับภาค กลุ่มจังหวัด และจังหวัด ที่ส่งผลกระทบต่อการพัฒนาอำเภอเมืองอุบลราชธานี สรุปได้ดังนี้ (ตารางที่ 1.2-1)

ตารางที่ 1.2-1 สรุปนโยบาย และยุทธศาสตร์ระดับภาค กลุ่มจังหวัด และจังหวัด

นโยบาย และยุทธศาสตร์	แนวทางการพัฒนาหลัก	แนวทางการพัฒนาอำเภออุบลรัตน์
<p>1) ยุทธศาสตร์การพัฒนาภาคตะวันออกเฉียงเหนือ</p> <p>ยุทธศาสตร์</p> <ol style="list-style-type: none"> 1. เพิ่มศักยภาพการแข่งขันด้านเศรษฐกิจ 2. สร้างคนให้มีคุณภาพ 3. สร้างสังคมและเศรษฐกิจฐานรากให้เข้มแข็ง 4. พื้นฟูทรัพยากรธรรมชาติและสิ่งแวดล้อมให้สมบูรณ์ 	<ul style="list-style-type: none"> - พัฒนาระดับมาตรฐานและประสิทธิภาพการผลิตด้านการเกษตรกรรม อุตสาหกรรม และการท่องเที่ยว - สร้างองค์การร่วมระหว่างภาครัฐและเอกชน เพื่ออำนวยความสะดวกด้านการค้าและการลงทุน - ส่งเสริมความร่วมมือทางเศรษฐกิจกับประเทศเพื่อนบ้าน - ส่งเสริมการพัฒนาการทำเกษตรอินทรีย์ - อนุรักษ์และฟื้นฟูทรัพยากรและสิ่งแวดล้อมให้สมบูรณ์ พื้นฟูป่า และบริหารจัดการระบบจัดสรรน้ำเป็นระบอบอย่างบูรณาการ 	<ul style="list-style-type: none"> - พัฒนาโครงสร้างพื้นฐาน เพื่อรองรับการบริการในระดับศูนย์กลางหลักระดับสากลของภาคตะวันออกเฉียงเหนือตอนล่างกับภูมิภาคอินโดจีน - พัฒนาเป็นเมืองศูนย์กลางด้านการค้าการลงทุน - พัฒนาเป็นศูนย์กลางคมนาคมขนส่งสากล ยกระดับระบบโลจิสติกส์เชื่อมโยงแนวแกนการพัฒนาภาคตะวันออกเฉียงเหนือตอนล่างทั้งทางบก ทางน้ำ และทางอากาศ - พัฒนาเป็นศูนย์กลางบริหารราชการ การศึกษาพัฒนานวัตกรรม และการสาธารณสุข ระดับนานาชาติ
<p>2) แผนพัฒนาภูมิภาคตะวันออกเฉียงเหนือตอนล่าง 2 พ.ศ.2558-2561</p> <p>ยุทธศาสตร์</p> <ol style="list-style-type: none"> 1. พัฒนาคุณภาพและเพิ่มมูลค่าข้าวหอมมะลิสู่ความต้องการของตลาด 2. พัฒนาคุณภาพการท่องเที่ยวให้ได้ระดับมาตรฐานและยั่งยืน 	<ul style="list-style-type: none"> - พัฒนาคุณภาพกระบวนการแปรรูปตามมาตรฐาน GMP เพื่อสร้างมูลค่าเพิ่มให้ผลิตภัณฑ์จากการแปรรูปข้าวหอมมะลิคุณภาพดี - พัฒนาแหล่งท่องเที่ยวที่มีศักยภาพในกลุ่มจังหวัดให้มีคุณภาพและได้มาตรฐาน - เสริมสร้างความเข้มแข็งของเครือข่ายวิสาหกิจชุมชนและ 	<ul style="list-style-type: none"> - พัฒนาแหล่งท่องเที่ยวที่มีศักยภาพในอำเภอ ซึ่งเน้นแนวทางการพัฒนาอย่างยั่งยืน และสามารถเชื่อมโยงกับแหล่งท่องเที่ยวอื่นในจังหวัด - ส่งเสริมการมีส่วนร่วมของประชาชนในพื้นที่อำเภอในการดำเนินการ



ตารางที่ 1.2-1 สรุปนโยบาย และยุทธศาสตร์ระดับภาค กลุ่มจังหวัด และจังหวัด

นโยบาย และยุทธศาสตร์	แนวทางการพัฒนาหลัก	แนวทางการพัฒนาอำเภออุทัย
3. พัฒนาระบบสนับสนุนการบริหารจัดการธุรกิจการค้าและเพิ่มมูลค่าการค้าชายแดนครบวงจร	ผู้ประกอบการเศรษฐกิจเชิงสร้างสรรค์	กิจกรรมต่างๆ เพื่อสร้างความเข้มแข็งแก่ชุมชน
<p>3) แผนพัฒนาจังหวัดศรีสะเกษ พ.ศ.2561-2565</p> <p>วิสัยทัศน์ “ชุมชนเข้มแข็ง เมืองน่าอยู่ เป็นประตูการค้า การท่องเที่ยวการเกษตร มีศักยภาพ”</p> <p>ประเด็นการพัฒนา</p> <ol style="list-style-type: none"> 1. การพัฒนาโครงสร้างพื้นฐานและยกระดับสินค้าเกษตรการค้า และการท่องเที่ยวให้ได้มาตรฐาน แข่งขันได้ 2. พัฒนาคุณภาพชีวิตประชาชน และการทำงานบำรุงศาสนา 3. อนุรักษ์และฟื้นฟูทรัพยากรธรรมชาติและสิ่งแวดล้อม 4. รักษาความสงบเรียบร้อย และสร้างสังคมที่อยู่เย็นเป็นสุข 5. การบริหารจัดการภาครัฐโดยยึดหลักธรรมาภิบาล 	<ul style="list-style-type: none"> - พัฒนาสินค้าเกษตร และการแปรรูปสินค้าเกษตร ทั้งการแปรรูป การประมง เกษตรอุตสาหกรรม พืชเศรษฐกิจ ให้มีความปลอดภัยและได้มาตรฐาน มุ่งสู่การเป็นเกษตรอินทรีย์ สามารถแข่งขันได้ รวมถึงการลดต้นทุนการผลิตในภาคการเกษตร - พัฒนาโครงสร้างพื้นฐานด้านการสุขภาพ พัฒนาคอนกรีต ศิลปวัฒนธรรม วิถีชุมชน อัตลักษณ์ - การเสริมสร้างความมั่นคงของทรัพยากรธรรมชาติ คุณภาพสิ่งแวดล้อม และพลังงานทางเลือก 	<ul style="list-style-type: none"> - พัฒนาระบบคมนาคมขนส่ง สาธารณูปโภค และการผังเมือง รวมทั้งพัฒนาเมืองให้ได้มาตรฐานอย่างทั่วถึง - การส่งเสริมการเพิ่มพื้นที่ป่าและทรัพยากรธรรมชาติ - พัฒนาคุณภาพสินค้าและบริการ - สร้างมูลค่าเพิ่มให้ผลผลิตเกษตรอินทรีย์

ที่มา : สรุปโดยบริษัทที่ปรึกษา, พ.ศ.2562.

1.3 นโยบาย ยุทธศาสตร์ และแผนงานโครงการในพื้นที่

นโยบาย ยุทธศาสตร์ และแผนงานโครงการในพื้นที่ เป็นการกำหนดวิสัยทัศน์ ยุทธศาสตร์ แผนงานโครงการ เพื่อพัฒนาให้อำเภออุทัยธรรมาภิบาลเป็นเมืองน่าอยู่ ชุมชนเข้มแข็ง ประชาชนพึ่งตนเองได้ มีการอนุรักษ์วัฒนธรรม การพัฒนาที่ยั่งยืนตามแนวทางเศรษฐกิจพอเพียงเป็นศูนย์กลางการพัฒนาสู่อาเซียน มีการ โดยสามารถสรุปเนื้อหาสาระของนโยบาย และยุทธศาสตร์ และแผนงานโครงการที่เกี่ยวข้องและมีผลกระทบต่ออำเภออุทัย ได้ดังนี้ (ตารางที่ 1.3-1)



ตารางที่ 1.3-1 สรุปนโยบาย ยุทธศาสตร์ และแผนงานโครงการในพื้นที่

นโยบาย ยุทธศาสตร์ และแผนงานโครงการ	แนวทางการพัฒนา อำเภอขุขันธ์
<p>1) วิสัยทัศน์และยุทธศาสตร์การ พัฒนาอำเภอขุขันธ์ พ.ศ. 2561-2565 วิสัยทัศน์ “เมืองน่าอยู่ ศูนย์การเรียนรู้วิถีชีวิต เกษตรอินทรีย์ สืบสานประเพณี วัฒนธรรมขอมโบราณ ประตูผ่านสู่ อาเซียน (AEC)”</p>	<ul style="list-style-type: none"> - การพัฒนาระบบเศรษฐกิจฐานรากตามแนวทางเศรษฐกิจพอเพียง - ส่งเสริมการเรียนรู้ คุณธรรมและวัฒนธรรม - ส่งเสริมให้อำเภอเป็นศูนย์กลางการพัฒนาสู่อาเซียน - สร้างความมั่นคง ความเป็นระเบียบ และความสงบเรียบร้อยของบ้านเมือง - การส่งเสริมการเพิ่มพื้นที่ป่าและทรัพยากรธรรมชาติ - บูรณาการการทำงานของทุกภาคส่วน เพื่อขับเคลื่อนยุทธศาสตร์จังหวัด และยุทธศาสตร์พัฒนาอำเภอให้ บรรลุผลสัมฤทธิ์
<p>ยุทธศาสตร์ 1.การพัฒนาคนและสังคมให้มี คุณภาพ</p>	<ul style="list-style-type: none"> - เพิ่มโอกาสทางการศึกษาแก่ประชากร ในวัยเรียนอย่างทั่วถึงและมีคุณภาพ - เสริมสร้างแรงจูงใจในการเรียนต่อระดับอุดมศึกษา - เสริมสร้างความเข้มแข็งแก่สถาบันครอบครัวให้มีภูมิคุ้มกันจากอบายมุข สิ่งเสพติดและปัญหาสังคมอื่นๆ - การส่งเสริมสุขภาพอนามัยประชาชน - สนับสนุนการสื่อสารภาษาในประเทศกลุ่มอาเซียน
<p>2. การจัดการทรัพยากรธรรมชาติ และสิ่งแวดล้อมที่ยั่งยืน</p>	<ul style="list-style-type: none"> - เสริมสร้างเครือข่ายจิตอาสาพิทักษ์สิ่งแวดล้อม - รักษาคุณภาพของทรัพยากรธรรมชาติ - พัฒนาและฟื้นฟูแหล่งน้ำอย่างมีประสิทธิภาพ - พัฒนาโครงการพื้นฐานที่เอื้อต่อการประกอบอาชีพ - ส่งเสริมและสนับสนุนให้ชุมชน/หมู่บ้าน/อปท. เข้ามามีส่วนร่วมในการลด ปัญหาขยะ โดยใช้หลัก 3 R (Reduce Reuse Recycle)
<p>3. การยกระดับเศรษฐกิจให้พึ่งตนเอง และแข่งขันได้</p>	<ul style="list-style-type: none"> - ส่งเสริมการเพิ่มและขยายโอกาสการมีงานทำทั้งในและนอกระบบ - ส่งเสริมประชาชนที่มีความสามารถ และทักษะเฉพาะทางสู่อาชีพ - ส่งเสริมและสนับสนุนการดำเนินชีวิตตามหลักปรัชญาเศรษฐกิจพอเพียง - การพัฒนาด้านการท่องเที่ยวเชิงนิเวศน์ - พัฒนาช่องทางการสื่อสารและพาณิชย์อิเล็กทรอนิกส์ - พัฒนาคุณภาพสินค้าและบริการ - สร้างมูลค่าเพิ่มให้ผลผลิตเกษตรอินทรีย์ - ศูนย์กลางในการแลกเปลี่ยนสินค้าและการลงทุน
<p>4. การพัฒนาโครงสร้างพื้นฐาน</p>	<ul style="list-style-type: none"> - พัฒนาระบบคมนาคมขนส่งสาธารณูปโภค และการผังเมือง รวมทั้งพัฒนา เมืองให้ได้มาตรฐาน อย่างทั่วถึงและเป็นธรรม
<p>5. การเสริมสร้างความมั่นคงและการ รักษาความสงบเรียบร้อย</p>	<ul style="list-style-type: none"> - เสริมสร้างความสงบเรียบร้อย และ ความปลอดภัยในชีวิตและทรัพย์สิน - สร้างกลไกความร่วมมือทุกภาคส่วนในการป้องกันและแก้ไขปัญหาเสพติด - เสริมสร้างความรู้การไกล่เกลี่ยพิพาทสู่ชุมชน - การส่งเสริมความสัมพันธ์กับประเทศเพื่อนบ้าน(ประเทศกลุ่มอาเซียน)



ตารางที่ 1.3-1 สรุปนโยบาย ยุทธศาสตร์ และแผนงานโครงการในพื้นที่

นโยบาย ยุทธศาสตร์ และแผนงานโครงการ	แนวทางการพัฒนา อำเภออุทัย
6. การเสริมสร้างสังคมแห่งการเรียนรู้ คุณธรรมและวัฒนธรรม	<ul style="list-style-type: none"> - การเสริมสร้างสังคมแห่งการเรียนรู้ - การพัฒนาคุณภาพทางการศึกษา - การพัฒนาจิตใจของประชาชน - การเสริมสร้างคุณธรรมและอนุรักษ์วัฒนธรรมท้องถิ่น - ส่งเสริมให้สถาบันครอบครัวเห็นความสำคัญของการเรียนรู้ตลอดชีวิต - จัดตั้งชุมชนต้นแบบแห่งการเรียนรู้ เพื่อเป็นตัวอย่างที่ดีแก่ชุมชนอื่น

ที่มา : สรุปโดยบริษัทที่ปรึกษา, พ.ศ.2562.

1.4 มาตรการทางผังเมืองที่เกี่ยวข้อง

มาตรการทางผังเมืองถือเป็นปัจจัยสำคัญในการกำหนดกรอบการพัฒนาพื้นที่ของจังหวัด ศรีสะเกษ ให้ไปในทิศทางที่เหมาะสมและสอดคล้องกับการพัฒนาในภาพรวมของระดับประเทศ ระดับภาค และระดับอนุภาค โดยมาตรการทางผังเมืองที่เกี่ยวข้องกับ จังหวัดศรีสะเกษและอำเภออุทัย มีทั้งในส่วนมาตรการทางผังด้านนโยบาย และรูปแบบของผังเมืองตามกฎหมาย ซึ่งจะมีรูปแบบและส่งผลต่อการพัฒนาที่ต่างกัน จึงแบ่งผลการวิเคราะห์ออกเป็น 2 ส่วน ดังนี้

1) มาตรการทางผังเมืองในระดับนโยบาย

มาตรการทางผังเมืองในระดับนโยบายที่เกี่ยวข้อง ได้แก่ ผังประเทศ ผังภาค ตะวันออกเฉียงเหนือ ผังอนุภาคกลุ่มจังหวัดอุบลราชธานี อำนาจเจริญ โยโสธร และศรีสะเกษ มาตรการในระดับนโยบายถือเป็นผังแม่บทในการกำหนดบทบาท ความเชื่อมโยง ศักยภาพ การพัฒนาของพื้นที่ เพื่อเป็นแนวทางในการนำไปสู่การจัดทำแผนงานโครงการหรือผังตามกฎหมายให้สอดคล้องไปในทิศทางเดียวกัน จากมาตรการนโยบายในระดับต่างๆ สามารถสรุปบทบาทเชิงพื้นที่ของอำเภออุทัยจากผังนโยบาย ได้ดังต่อไปนี้ (ตารางที่ 1.4-1)

ตารางที่ 1.4-1 สรุปมาตรการทางผังเมืองในระดับนโยบายที่เกี่ยวข้อง

มาตรการทางผังเมือง	บทบาทพื้นที่จังหวัดศรีสะเกษ	บทบาทอำเภออุทัย
1) ผังประเทศ	- มีบทบาทเป็นเมืองศูนย์กลางความเจริญ ลำดับที่ 3 ศูนย์กลางระดับจังหวัด อำเภอขนาดใหญ่เทียบเท่าจังหวัด	-
	- เชื่อมโยงการขนส่งสินค้าจากประเทศไทย ไปยังประเทศเพื่อนบ้านในภูมิภาค	-
	- เมืองการค้าชายแดน พัฒนาโครงข่ายถนนสายหลัก	-



ตารางที่ 1.4-1 สรุปมาตรการทางผังเมืองในระดับนโยบายที่เกี่ยวข้อง

มาตรการทางผังเมือง	บทบาทพื้นที่จังหวัดศรีสะเกษ	บทบาทอำเภอขุขันธ์
	<ul style="list-style-type: none"> - เป็นแหล่งผลิตชั้นนำด้านอุตสาหกรรม การเกษตร และเทคโนโลยีด้านอาหาร - เป็นแหล่งอุตสาหกรรมหลักของภาคด้าน สิ่งทอ ชิ้นส่วนยานยนต์ ชิ้นส่วน อิเล็กทรอนิกส์ - เป็นแหล่งท่องเที่ยวเชิงโบราณคดี และ โบราณสถาน ที่มีการพัฒนาแหล่งท่องเที่ยว อย่างยั่งยืน - พื้นที่สวนและอนุรักษ์ป่าไม้ - พื้นที่เกษตรกรรมขั้นดี 	<ul style="list-style-type: none"> - เชื่อมโยงการผลิตภาคเกษตรและ ภาคอุตสาหกรรม เพื่อก้าวไปสู่การเป็น ประเทศชั้นนำด้านอุตสาหกรรม การเกษตร และเทคโนโลยีด้านอาหาร - พัฒนาให้เป็นแหล่งอุตสาหกรรมหลักของ ภาคด้านสิ่งทอ ชิ้นส่วนยานยนต์และชิ้นส่วน อิเล็กทรอนิกส์ ที่สามารถเชื่อมโยงกับการ ผลิตบริเวณชายฝั่งทะเลตะวันออก (Eastern Sea Board : ESB) - เชื่อมโยงเส้นทางการท่องเที่ยวทาง ประวัติศาสตร์ในระดับกลุ่มอำเภอและกลุ่ม จังหวัดในภาคตะวันออกเฉียงเหนือ 2 ซึ่ง เน้นแนวทางการพัฒนาอย่างยั่งยืน - - พัฒนาพื้นที่สู่แหล่งเกษตรกรรมหลักของ ภาค ด้านผลผลิตสินค้าทางการเกษตร ปลอดภัย (เกษตรอินทรีย์) ที่มีการรับรอง มาตรฐานความปลอดภัย
2) ผังภาคตะวันออกเฉียงเหนือ พ.ศ. 2600	<ul style="list-style-type: none"> - มีบทบาทเป็นเมืองศูนย์กลางความเจริญ ลำดับที่ 3 ศูนย์กลางระดับจังหวัด อำเภอ ขนาดใหญ่เทียบเท่าจังหวัด - เป็นแหล่งผลิตภาคเกษตรการแปรรูปสินค้า เกษตร - เมืองท่องเที่ยวประวัติศาสตร์ ธรรมชาติ วัฒนธรรม - เป็นพื้นที่พัฒนาเศรษฐกิจการค้าชายแดน - เป็นพื้นที่เน้นการพัฒนาอุตสาหกรรม อาหารและสินค้า OTOP โดยเป็น ศูนย์กลางของการผลิตและส่งออกไปยัง ประเทศเพื่อนบ้าน - พัฒนาระบบการขนส่งทางถนน ให้เชื่อมโยง กันเป็นระบบ 	<ul style="list-style-type: none"> - เป็นฐานการผลิตสินค้าแปรรูปจากผลผลิต ทางการเกษตรและปศุสัตว์ เพื่อสนับสนุน บทบาทของจังหวัด - เชื่อมโยงเส้นทางการท่องเที่ยวทาง ประวัติศาสตร์ในระดับกลุ่มอำเภอและกลุ่ม จังหวัดในภาคตะวันออกเฉียงเหนือ 2 ซึ่ง เน้นแนวทางการพัฒนาอย่างยั่งยืน - - เป็นพื้นที่แปรรูปอุตสาหกรรมอาหาร และ สินค้า OTOP เป็นศูนย์กลางของการผลิต และส่งออก ไปยังประเทศเพื่อนบ้านใน ภูมิภาคตะวันออกเฉียงเหนือตอนล่าง - พัฒนาโครงข่ายระบบขนส่งมวลชนเขต ศูนย์กลางเมืองหลัก - ส่งเสริมการพัฒนาย่านกิจกรรมรอบจุด เปลี่ยนรูปแบบการเดินทาง (Transit



ตารางที่ 1.4-1 สรุปมาตรการทางผังเมืองในระดับนโยบายที่เกี่ยวข้อง

มาตรการทางผังเมือง	บทบาทพื้นที่จังหวัดศรีสะเกษ	บทบาทอำเภอขุขันธ์
		Oriented Development, TOD) เพื่อเพิ่มประสิทธิภาพในการเดินทาง และเชื่อมโยงระหว่างพื้นที่ต่างๆ
	- ปรับปรุงโครงข่ายรางรถไฟให้เป็นระบบรถไฟทางคู่	-
	- ศูนย์กลางทางการค้า การเกษตรพื้นฐานและการท่องเที่ยวเชิงวัฒนธรรม	- พัฒนาพื้นที่สู่การเป็นศูนย์กลางทางการค้าหลักของภาคตะวันออกเฉียงเหนือตอนล่าง พื้นที่เกษตรกรรมปลอดภัย ตลอดจนเชื่อมโยงเส้นทางการท่องเที่ยวทางประวัติศาสตร์ในระดับกลุ่มอำเภอและกลุ่มจังหวัดในภาคตะวันออกเฉียงเหนือตอนล่าง ซึ่งเน้นแนวทางการพัฒนาอย่างยั่งยืน
	- พื้นที่สงวนและอนุรักษ์ป่าไม้	-
	- พื้นที่เกษตรกรรมชั้นดี	- พัฒนาพื้นที่สู่แหล่งเกษตรกรรมหลักของภาค ด้านผลผลิตสินค้าทางการเกษตรปลอดภัย (เกษตรอินทรีย์) ที่มีการรับรองมาตรฐานความปลอดภัย
3) ผังอนุภาคกลุ่มจังหวัดอุบลราชธานี อำนาจเจริญ โยโสธร และศรีสะเกษ	- พัฒนาพื้นที่เศรษฐกิจการค้าชายแดน เพื่อเป็นตลาดกระจายสินค้า บริการ และพื้นที่การท่องเที่ยว	-
	- เส้นทางสัญจรที่เชื่อมโยงการเดินทางระหว่างประเทศ ทั้งทางบก	-
	- แหล่งท่องเที่ยวทางวัฒนธรรมในรูปแบบของสามเหลี่ยมวัฒนธรรม (ไทย-ลาว-กัมพูชา)	-
	- อนุรักษ์และฟื้นฟูระบบนิเวศลุ่มน้ำ ลุ่มน้ำโขง ลุ่มน้ำชี และลุ่มน้ำมูล	- เป็นพื้นที่อนุรักษ์ระบบนิเวศลุ่มน้ำมูล
	- แหล่งอุตสาหกรรมพลังงาน จากผลิตผลทางการเกษตร และพลังงานจากแสงอาทิตย์	- เป็นพื้นที่พัฒนาแหล่งอุตสาหกรรมพลังงาน จากผลิตผลทางการเกษตร และพลังงานจากแสงอาทิตย์
	- ส่งเสริมการพัฒนาพื้นที่เกษตรปลอดภัย สารพิษ พัฒนาเครือข่ายกลุ่มเมืองเกษตรอินทรีย์ และอุตสาหกรรมทางการเกษตรครบวงจร	- เป็นศูนย์กลางพัฒนาเกษตรปลอดภัย สารพิษ และกลุ่มเครือข่ายกลุ่มเมืองเกษตรอินทรีย์ และเป็นพื้นที่แปรรูปอุตสาหกรรมทางการเกษตรครบวงจร

ที่มา : สรุปโดยบริษัทที่ปรึกษา, พ.ศ.2562.



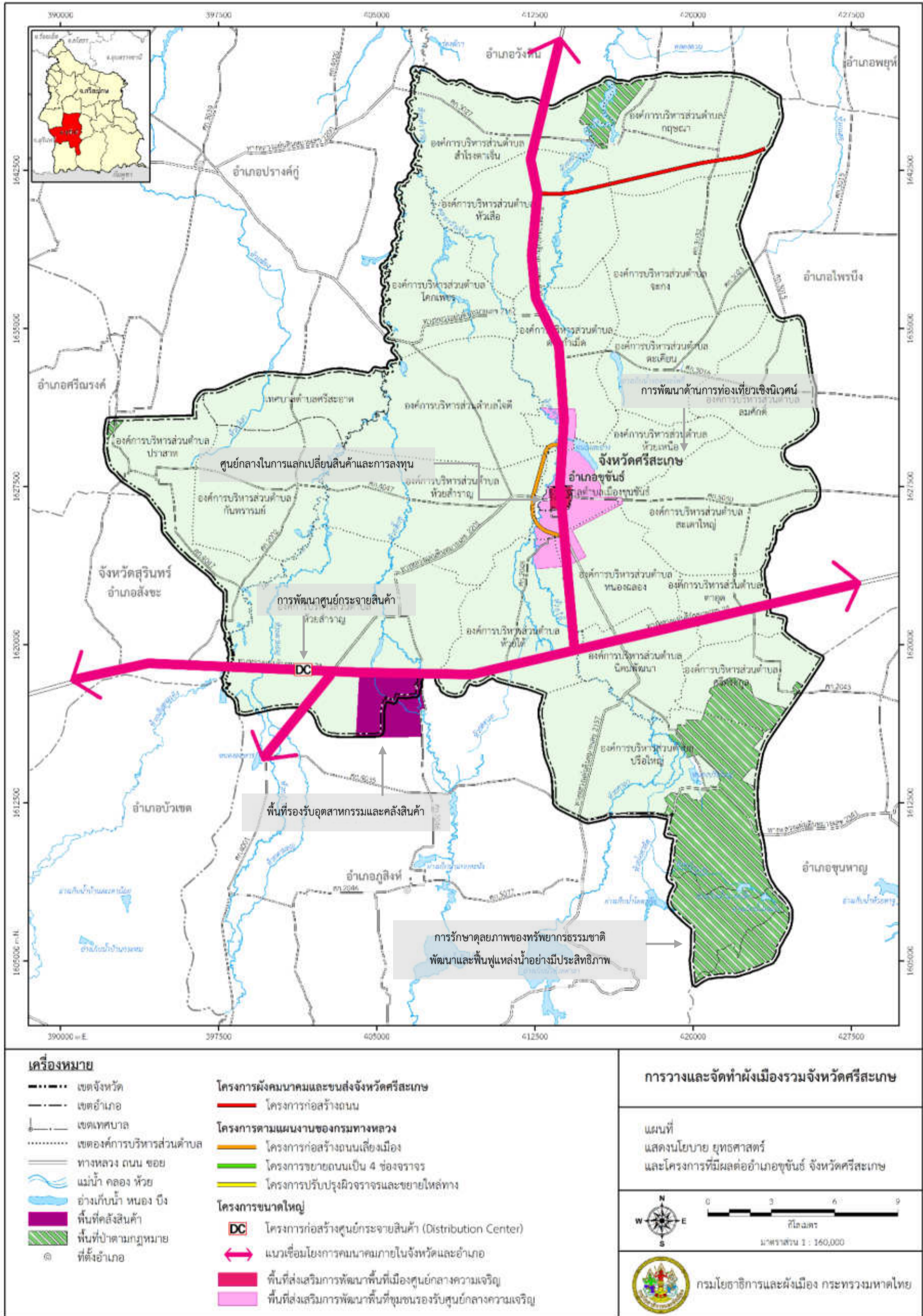
2) มาตรการทางผังเมือง ที่ประกาศบังคับใช้เป็นกฎหมาย

จากผังนโยบายระดับต่างๆ ที่กำหนดบทบาทหน้าที่ของแต่ละพื้นที่ในอำเภออุษัณธ์ นำมาสู่มาตรการทางกฎหมายที่ใช้ควบคุมและบังคับให้เกิดการพัฒนาที่สอดคล้องกับแนวนโยบาย ซึ่งมาตรการทางกฎหมายผังเมืองที่เกี่ยวข้องในพื้นที่ ได้แก่ ผังเมืองรวมจังหวัดศรีสะเกษและผังเมืองรวมชุมชนชายแดนช่องสง่า จากมาตรการทางกฎหมายผังเมือง สามารถสรุปความเกี่ยวข้องในเชิงพื้นที่กับพื้นที่ในจังหวัดศรีสะเกษ และอำเภออุษัณธ์ ได้ดังต่อไปนี้ (ตารางที่ 1.4-2)

ตารางที่ 1.4-2 สรุปความเกี่ยวข้องผังเมืองที่ประกาศบังคับใช้เป็นกฎหมายต่อพื้นที่อำเภออุษัณธ์

ผังเมืองรวม	สถานะผัง	บทบาทพื้นที่	พื้นที่ที่เกี่ยวข้องอำเภออุษัณธ์
1) ผังเมืองรวม จังหวัดศรีสะเกษ	อยู่ระหว่าง การบังคับใช้	- พื้นที่ชุมชน	- พื้นที่ในขอบเขตผังเมืองรวมเมือง/ชุมชน และเขตเทศบาลในจังหวัด
		- พื้นที่คลังสินค้า	- พื้นที่ด้านใต้ของทางหลวงแผ่นดิน หมายเลข 24 อำเภออุษัณธ์
		- พื้นที่ชนบทและ เกษตรกรรม	- พื้นที่รอบนอกของเขตผังเมืองรวมเมือง/ ชุมชนและเขตเทศบาล
		- พื้นที่อนุรักษ์ป่าไม้	- พื้นที่ป่าไม้ตามกฎหมาย ป่าสนบุงสูง, ป่าฝั่งขวาห้วยศาลา
		- พื้นที่เืองเพื่อการรักษา คุณภาพสิ่งแวดล้อม	- พื้นที่บริเวณแหล่งน้ำที่สำคัญและบริเวณ ต่อเนื่อง
2) ผังเมืองรวม ชุมชนชายแดน ช่องสง่า	อยู่ระหว่าง ดำเนินการวางและ จัดทำผังฯ - พื้นที่ชายแดน บริเวณช่องทางขึ้น เขาพระวิหาร ตำบลเสาธงชัยและ พื้นที่ใกล้เคียง		- พื้นที่ตอนล่างของอำเภออุษัณธ์ (บางส่วนของตำบลโลน) และพื้นที่บริเวณใกล้เคียง

ที่มา : สรุปโดยบริษัทที่ปรึกษา, พ.ศ.2562.



แผนที่ 1.4-1 นโยบาย ยุทธศาสตร์ และโครงการที่มีผลต่อการพัฒนาอำเภออุซันซ์