



## บทที่ 3 ลักษณะทั่วไปของจังหวัดศรีสะเกษ และสรุปผลการบูรณาการผลการวิเคราะห์ข้อมูล

การวิเคราะห์เพื่อกำหนดบทบาทและทิศทางการพัฒนาจังหวัดศรีสะเกษ จะทำการบูรณาการ ผลการวิเคราะห์ข้อมูลด้านการใช้ประโยชน์ที่ดิน ประชากร เศรษฐกิจ สังคม การพัฒนาเมืองและระบบเมือง การคมนาคมขนส่งและระบบโลจิสติกส์ สาธารณูปโภคและสาธารณูปการ บทบาทการพัฒนาพื้นที่ และแผนงานโครงการ นโยบายของภาครัฐเพื่อกำหนดการใช้ประโยชน์ที่ดินประเภทต่างๆ ได้แก่ ที่ดินประเภทเมือง และชุมชน ที่ดินประเภทเกษตรกรรม ที่ดินประเภทอุตสาหกรรม เป็นต้น ซึ่งจะนำข้อมูลข้างต้นมาบูรณาการร่วมกันเพื่อกำหนดทิศทางการพัฒนาจังหวัด โดยแบ่งการบูรณาการการวิเคราะห์ออกเป็น 4 ด้านหลักๆ ด้วยกัน ได้แก่ ด้านกายภาพ ด้านประชากรและสังคม ด้านเศรษฐกิจ และด้านโครงสร้างพื้นฐาน ดังนี้

### 3.1 ด้านกายภาพ

จากการบูรณาการผลการวิเคราะห์ด้านกายภาพในจังหวัดศรีสะเกษ จะเห็นได้ว่าจังหวัดศรีสะเกษมีลักษณะทางกายภาพที่เป็นที่ราบลุ่มแม่น้ำทางตอนบนในบริเวณอำเภอศีลาลาด ราชีไศล ยางชุมน้อย กันทรารมย์ อำเภอเมืองศรีสะเกษ ลาดสูงไปทางด้านใต้บริเวณภูสิงห์ ชูชันธุ์ ขุนหาญ และอำเภอกันทรลักษ์ ที่มีลักษณะเป็นเทือกเขา พื้นที่ป่าสงวนแห่งชาติ พื้นที่อุทยานแห่งชาติ และพื้นที่เขตรักษาพันธุ์สัตว์ป่า เป็นแหล่งทรัพยากรธรรมชาติที่มีการอนุรักษ์ไว้เป็นพื้นที่ต้นน้ำ โดยเฉพาะห้วยสำราญ ห้วยชะยุ้ง ห้วยทา ห้วยเหนือ และห้วยทับทัน ที่จะไหลลงไปสู่แม่น้ำมูล ซึ่งบริเวณพื้นที่อำเภอกันทรลักษ์ อำเภอขุนหาญ ตอนใต้ของอำเภอูชันธุ์ และอำเภอภูสิงห์ ในพื้นที่อำเภอดังกล่าวนี้อาจเป็นบริเวณที่สูง เช่น ภูดินแดง ภูดิน ภูทอง ส่วนบริเวณขอบด้านทิศใต้เป็นเทือกเขาพนมดงเร็ก และจากการมีระบบนิเวศที่สมบูรณ์

เนื่องจากพื้นที่บริเวณตอนบนเป็นพื้นที่ราบจึงมีศักยภาพเหมาะสมในการพัฒนาเมือง อีกทั้งการมีแม่น้ำมูลพาดผ่านทำให้เกิดพื้นที่ลุ่มน้ำและลำห้วยสำคัญต่างๆ ดินมีความอุดมสมบูรณ์ในระดับปานกลาง มีศักยภาพเหมาะสมในการทำเกษตรกรรมและการตั้งถิ่นฐาน โดยพื้นที่ราบตอนบนและตอนกลางมีความเหมาะสมในการทำนา ปลูกกระเทียม หอมแดง และข้าวโพด ส่วนพื้นที่ราบตอนเหนือและใต้เหมาะสมในการปลูกพืชพลังงานทดแทนหรือมันสำปะหลัง และพื้นที่ทางตอนใต้เหมาะแก่การปลูกไม้ผล เช่น เงาะทุเรียน รวมถึงการปลูกยางพารา นอกจากนี้การมีปริมาณน้ำฝนเพียงพอตลอดปี (เฉลี่ย 1611.5 มิลลิเมตร พ.ศ. 2560) มีปัญหาภัยแล้งน้อย และมีการกำหนดเขตปฏิรูปที่ดินเพื่อการเกษตรกรรมสูงในอำเภอเบญจลักษ์ จึงส่งเสริมศักยภาพในการทำเกษตรกรรมในจังหวัดศรีสะเกษได้เป็นอย่างดี

ด้านระบบเมืองและการตั้งถิ่นฐาน เนื่องจากพื้นที่ส่วนใหญ่เป็นพื้นที่ราบลุ่มแม่น้ำทำให้ในบางบริเวณที่มีแม่น้ำพาดผ่านเสี่ยงต่อการเกิดน้ำท่วมซ้ำซากสูง แต่อย่างไรก็ตามปัญหาที่เกิดขึ้นยังไม่ได้ส่งผลต่อการตั้งถิ่นฐานในปัจจุบันมากเท่าใดนัก ซึ่งในปัจจุบันจังหวัดศรีสะเกษ ประกอบด้วยองค์กรปกครองส่วนท้องถิ่นทั้งหมด 216 แห่ง แบ่งเป็นชุมชนเมือง 47 แห่ง (เทศบาลเมือง 2 แห่ง เทศบาลตำบล 35 แห่ง และองค์การบริหารส่วนตำบล 9 แห่ง) และชุมชนชนบท 170 แห่ง โดยมีขนาดประชากรปัจจุบันในเขตชุมชนเมือง 375,074 คน หรือคิดเป็นสัดส่วนร้อยละ 25.48 และประชากรในเขตชนบท 1,096,957 คน ร้อยละ 74.42 เนื่องด้วยประชากรส่วนใหญ่ประกอบอาชีพในภาคเกษตรกรรมจึงอาศัยอยู่ในเขตชนบทมากกว่าในเมือง



สืบเนื่องมาสู่ด้านการใช้ประโยชน์ พบว่า จังหวัดศรีสะเกษมีการใช้ประโยชน์ที่ดินประเภทเกษตรกรรมมากที่สุด โดยมีพื้นที่ประมาณ 4,204,443.08 ไร่ คิดเป็นร้อยละ 76.10 ของพื้นที่จังหวัด รองลงมา คือ พื้นที่ป่าไม้ 662,169.10 ไร่ คิดเป็นร้อยละ 11.98 ของพื้นที่จังหวัด และ พื้นที่ชุมชนและสิ่งปลูกสร้าง มีพื้นที่ 308,544.34 ไร่ คิดเป็นร้อยละ 5.58 ของพื้นที่จังหวัด สะท้อนให้เห็นว่าส่วนใหญ่พื้นที่ที่มีการใช้ประโยชน์ในด้านเกษตรกรรมเป็นหลัก ซึ่งสอดคล้องกับลักษณะทางกายภาพ ทรัพยากรน้ำ ศักยภาพของดิน สภาพภูมิประเทศ และสภาพภูมิอากาศ แต่อย่างไรก็ตามในฤดูร้อนยังพบว่าการจัดการน้ำเพื่อใช้ในการเกษตรอาจไม่เพียงพอ เนื่องจากแหล่งน้ำไม่สามารถเก็บกักน้ำได้นาน บางแห่งมีสภาพตื้นเขิน จึงทำให้กักเก็บน้ำได้ปริมาณน้อย อีกทั้งระบบชลประทานยังไม่มีประสิทธิภาพเท่าที่ควร

เพื่อให้การใช้ประโยชน์ที่ดินมีประสิทธิภาพสูงสุด จึงต้องกำหนดพื้นที่สำหรับการใช้ประโยชน์ที่ดินให้เหมาะสม กำหนดพื้นที่ชุมชนและพื้นที่รองรับการพัฒนาเมืองให้เพียงพอ ส่งเสริมการเติบโตของเมืองแบบเป็นกลุ่มก้อน เพื่อลดปัญหาการเติบโตของเมืองตามแนวนอน ต้องกำหนดพื้นที่เกษตรกรรมและพื้นที่ชุมชนและสิ่งปลูกสร้างให้ชัดเจนเพื่อป้องกันปัญหาการรุกล้ำพื้นที่ป่าไม้ รวมถึงการพัฒนากระบวนโครงสร้างพื้นฐานในพื้นที่ชุมชนโดยเฉพาะในเขตเทศบาลให้สามารถรองรับกับจำนวนประชากรที่เพิ่มขึ้นได้อย่างเหมาะสม

ด้านพื้นที่เสี่ยงภัยในจังหวัดศรีสะเกษ พบว่า จังหวัดศรีสะเกษมีพื้นที่เสี่ยงภัยแล้งและภัยอื่น ๆ น้อยมาก แต่มีพื้นที่เสี่ยงต่ออุทกภัยสูง เนื่องจากพื้นที่ทางตอนบนเป็นพื้นที่พาดผ่านของแม่น้ำมูล ดังนั้นพื้นที่บริเวณริมแม่น้ำจึงมีความเสี่ยงต่อการเกิดอุทกภัยสูง จึงต้องกำหนดการใช้ประโยชน์ที่ดินเพื่อพัฒนาบริเวณศูนย์กลางของจังหวัดต้องมีมาตรการรองรับปัญหาอุทกภัยอย่างเหมาะสม

จากศักยภาพในการพัฒนาเมืองที่แตกต่างกันของแต่ละเมืองใน 22 อำเภอ ของจังหวัดศรีสะเกษ จึงนำมาสู่การจัดลำดับศักยภาพเมืองโดยพิจารณาในด้านกายภาพ ประชากร เศรษฐกิจ สังคม โครงสร้างพื้นฐาน และการคมนาคม จึงสามารถจัดลำดับศักยภาพเมือง ได้ดังนี้ เมืองลำดับที่ 1 คือ เทศบาลเมืองศรีสะเกษ ที่มีความพร้อมในด้านโครงสร้างพื้นฐาน ทั้งด้านคมนาคมทางถนนและเส้นทางรถไฟเชื่อมโยงจังหวัดข้างเคียง ทำให้มีศักยภาพในการเป็นศูนย์กลางการบริหารและปกครองในระดับจังหวัด ซึ่งมีเมืองลำดับที่ 2 ได้แก่ เทศบาลเมืองกันทรลักษณ์ เทศบาลตำบลกันทรารมย์ เทศบาลตำบลขุขันธ์ และเทศบาลตำบลกำแพง อยู่บริเวณโดยรอบมีศักยภาพเป็นศูนย์กลางรอง และเมืองลำดับ 3 กระจุกตัวและเกาะกลุ่มในบริเวณเมืองศูนย์กลางหลัก ระดับจังหวัดและอำเภอขนาดใหญ่ โดยมีเมืองลำดับที่ 4 ซึ่งเป็นเมืองขนาดเล็กกระจายตัวอยู่ทั่วทั้งจังหวัด ต้องพึ่งพาโครงสร้างพื้นฐานของศูนย์กลางเมืองหลักและรอง

ดังนั้นจึงต้องมีการพัฒนาพื้นที่กลุ่มเมืองและย่านกิจกรรมเชื่อมโยงการค้าบริการ ด้วยระบบคมนาคมขนส่งและโครงสร้างพื้นฐาน เพื่อเป็นไปตามแผนพัฒนาจังหวัดศรีสะเกษ ปี พ.ศ. 2561-2565 ที่ได้มีการกำหนดประเด็นยุทธศาสตร์ ในด้านการพัฒนาโครงสร้างพื้นฐานและการยกระดับเศรษฐกิจให้พึ่งตนเองและแข่งขันได้ รวมถึงการเสริมสร้างภูมิคุ้มกันทางสังคมและคุณภาพชีวิตที่ดี การเสริมสร้างความสมดุลด้านทรัพยากรธรรมชาติและสิ่งแวดล้อม การกำหนดพื้นที่อนุรักษ์ให้เหมาะสม การจัดการน้ำและพัฒนาแหล่งกักเก็บน้ำเพื่อป้องกันภัยพิบัติและให้เพียงพอต่อภาคประชาชน เศรษฐกิจ เกษตรกรรม และอุตสาหกรรม การส่งเสริมการผลิต การจัดหาโครงสร้างพื้นฐาน การท่องเที่ยวเชิงเกษตรครบวงจร อนุรักษ์ทรัพยากรธรรมชาติและสิ่งแวดล้อม เพื่อให้ประชาชนมีคุณภาพชีวิตที่ดียิ่งขึ้นไปพร้อมกัน



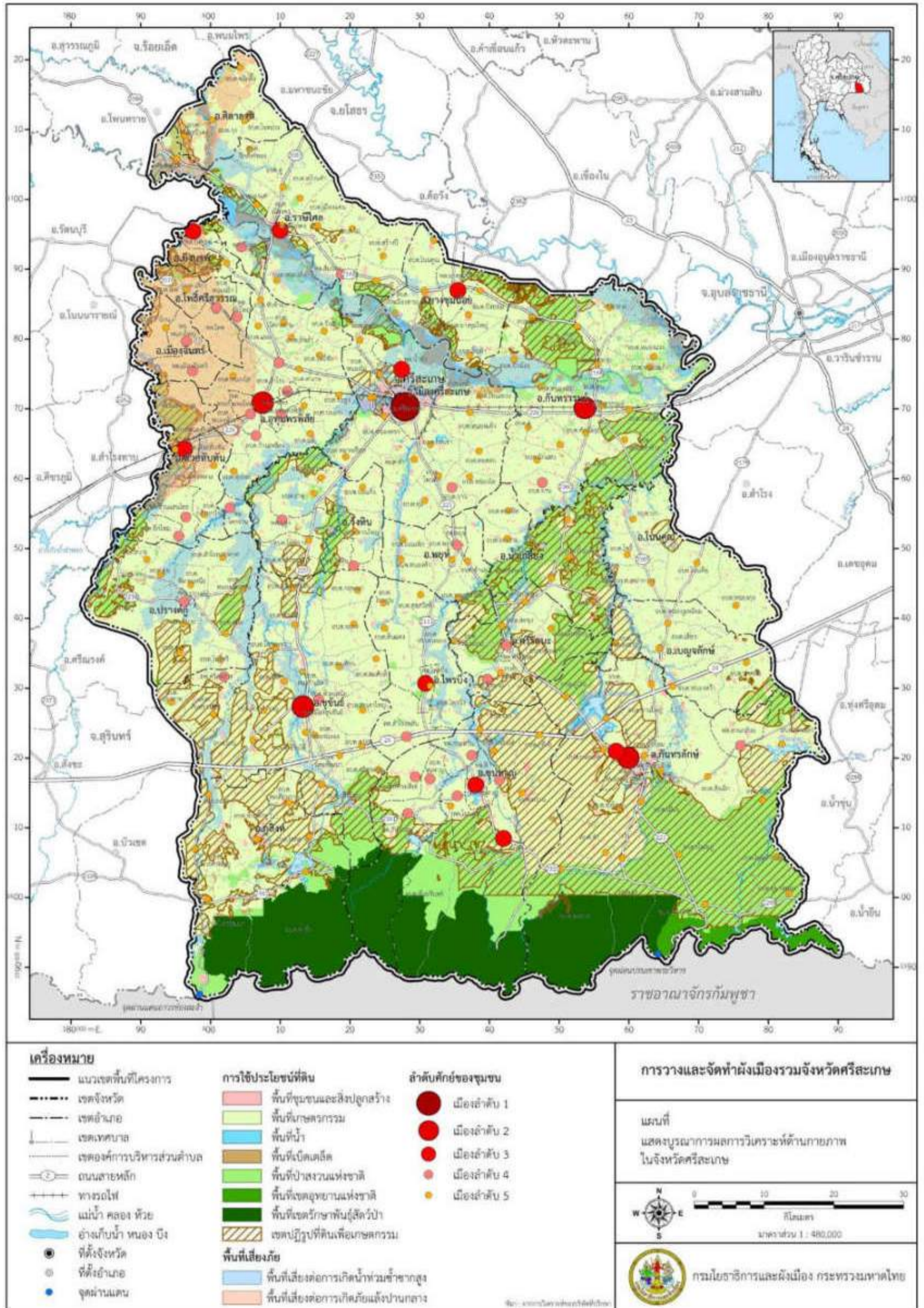
### 3.2 ด้านประชากรและสังคม

จากการบูรณาการผลการวิเคราะห์ด้านประชากรและสังคมในจังหวัดศรีสะเกษ (แผนที่ 3.2-1) จะเห็นได้ว่าจังหวัดศรีสะเกษในอนาคตจะมีจำนวนประชากรเพิ่มสูงขึ้น ปัจจุบัน พ.ศ. 2560 จังหวัดศรีสะเกษ มีประชากรรวมกันทั้งสิ้น 1,468,742 คน และคาดว่าในอนาคต พ.ศ. 2580 จะมีประชากรรวมประมาณ 1,554,700 คน ซึ่งความหนาแน่นเพิ่มสูงขึ้นเช่นเดียวกัน โดย พ.ศ.2560 ความหนาแน่นของประชากรต่อพื้นที่ โดยเฉลี่ยของจังหวัดศรีสะเกษ อยู่ที่ 166 คนต่อตารางกิโลเมตร โดยความหนาแน่นของประชากรโดยเฉลี่ยอยู่ในเกณฑ์ปานกลาง สูงกว่ากับค่าเฉลี่ยของประเทศที่ 132 คน ต่อตารางกิโลเมตรเล็กน้อย สำหรับความหนาแน่นของประชากร ระดับอำเภอ พบว่า อำเภออุทุมพรพิสัยและอำเภอเมืองศรีสะเกษ เป็นบริเวณที่มีความหนาแน่นของประชากรสูงที่สุดในจังหวัด อำเภอเมืองศรีสะเกษเป็นอำเภอที่มีความหนาแน่นมากที่สุดประมาณ 263 คนต่อตารางกิโลเมตร และอำเภออุทุมพรพิสัย 242 คนต่อตารางกิโลเมตรตามลำดับ

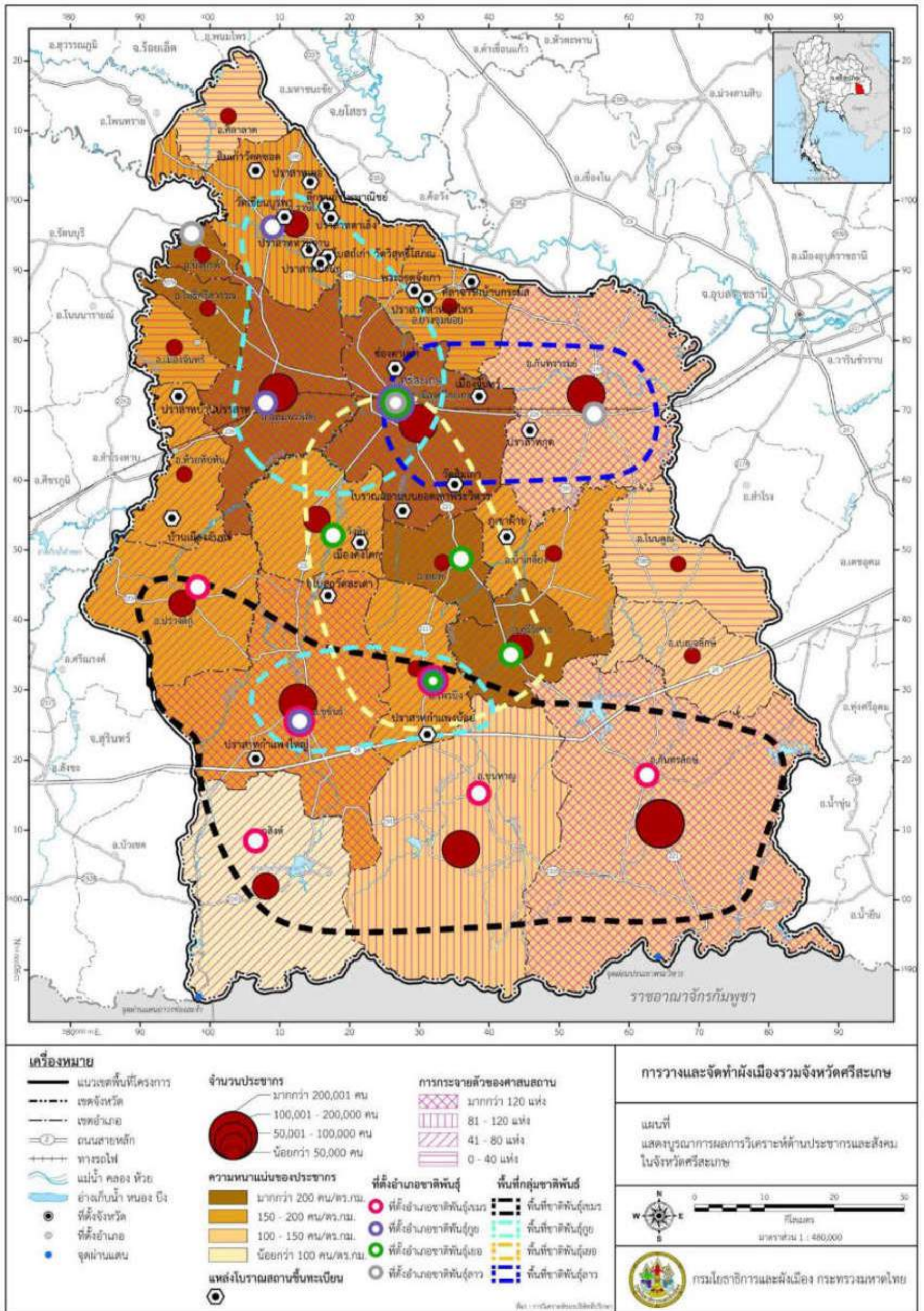
ประชากรที่เพิ่มสูงขึ้นก่อให้เกิดกิจกรรมและการใช้ประโยชน์ที่ดินที่หลากหลาย และมีความหนาแน่นขึ้นตามมาในบางบริเวณ รวมถึงจำนวนประชากรที่เพิ่มสูงขึ้นส่งผลกระทบต่อการวางแผนรองรับด้านบริการสาธารณสุข สาธารณูปโภคและสาธารณูปการให้เพียงพอในอนาคต โดยเฉพาะเมืองใหญ่ ได้แก่ อำเภอกันทรลักษ์ อำเภอขุขันธ์ และอำเภอเมืองศรีสะเกษ ซึ่งมีศักยภาพในการรองรับการพัฒนาทางเศรษฐกิจ มีแรงงานรองรับการลงทุนทั้งในภาคเกษตรกรรม ภาคอุตสาหกรรม และการบริการ การหาพื้นที่ที่เหมาะสมในการอยู่อาศัย และการจัดเตรียมระบบสาธารณูปโภคและสาธารณูปการเพื่อรองรับจำนวนประชากรที่เพิ่มสูงขึ้น

จากแนวโน้มของสัดส่วนระหว่างประชากรชนบทต่อประชากรเมืองที่ลดลง แสดงให้เห็นว่าการขยายตัวของเมืองอย่างต่อเนื่อง ซึ่งการขยายตัวของชุมชนเมืองจะส่งผลกระทบต่อพื้นที่เกษตรกรรม และพื้นที่อนุรักษ์ หรือพื้นที่ป่าไม้ให้ลดน้อยลง โดย พ.ศ. 2560 ที่ดินเกษตรกรรมเพิ่มขึ้น 87.7 ตารางกิโลเมตร คิดเป็นการเพิ่มขึ้นร้อยละ 1.32 ของพื้นที่เกษตรกรรมเดิมทั้งหมด พื้นที่ป่าไม้ลดลง 40.52 ตารางกิโลเมตร คิดเป็นร้อยละ 3.68 ของพื้นที่ป่าเดิม และพื้นที่ชุมชนและสิ่งปลูกสร้างมีการเพิ่มขึ้น 22.59 ตารางกิโลเมตร หรือคิดเป็นร้อยละ 4.79 ของพื้นที่ชุมชนและสิ่งปลูกสร้างทั้งหมด ซึ่งจะมีแนวโน้มสูงขึ้นในอนาคต เนื่องจากความต้องการใช้ประโยชน์ที่ดินในการพัฒนา จึงต้องการวางแผนรองรับการขยายตัวของเมืองเพื่อการจัดระเบียบของพื้นที่ และการจัดสรรโครงสร้างพื้นฐานของรัฐให้เพียงพอ รวมถึงการส่งเสริมด้านการเกษตรกรรม เพื่อรักษาสถานการณ์การผลิตด้านการเกษตรที่เป็นฐานการผลิตที่สำคัญของจังหวัดศรีสะเกษ

นอกจากการจัดเตรียมโครงสร้างพื้นฐานรองรับการเพิ่มขึ้นของประชากรแล้ว จังหวัดศรีสะเกษยังเป็นดินแดนที่รวมความหลากหลายของชนเผ่า 4 เผ่า ส่วย เขมร ลาว เยอ อีกทั้งการมีแหล่งวัฒนธรรมชั้นดียังเป็นจุดเด่นที่สามารถดึงดูดนักท่องเที่ยวทั้งไทยและต่างชาติได้ และจากการที่ประชากรของจังหวัดศรีสะเกษส่วนใหญ่อยู่ในสังคมเกษตรกรรม ซึ่งในอนาคต พบว่า แนวโน้มของสัดส่วนระหว่างประชากรชนบทต่อประชากรเมืองที่ลดลง แสดงให้เห็นว่าการขยายตัวของเมืองอย่างต่อเนื่อง อีกทั้งการประกอบอาชีพเกษตรกรรมจะมีแนวโน้มลดลงส่งผลกระทบต่อแรงงานในภาคเกษตรกรรมที่ลดลง แต่ด้วยศักยภาพของพื้นที่ที่โดดเด่นในด้านเกษตรกรรม ภาครัฐจึงต้องให้การสนับสนุน ดังนั้นการวางแผนนโยบายส่วนใหญ่จึงเป็นการวางแผนเพื่อสนับสนุนผลผลิตทางการเกษตรในจังหวัด อีกทั้งสามารถรองรับการประกอบอาชีพเกษตรกรรมของประชากรภายในเมืองได้เพียงพอและรักษาสถานการณ์การผลิตด้านการเกษตรที่เป็นฐานการผลิตที่สำคัญของจังหวัดศรีสะเกษ



แผนที่ 3.1- 1 บูรณาการผลการวิเคราะห์ด้านกายภาพ จังหวัดศรีสะเกษ



แผนที่ 3.2- 1 บูรณาการผลการวิเคราะห์ด้านประชากรและสังคม จังหวัดศรีสะเกษ



### 3.3 บูรณาการผลการวิเคราะห์ด้านเศรษฐกิจ

จังหวัดศรีสะเกษเป็นจังหวัดที่มีการขยายตัวทางเศรษฐกิจของภาคเกษตรอย่างต่อเนื่อง เนื่องจากลักษณะทางกายภาพโดยเฉพาะความเหมาะสมในเชิงพื้นที่ ทรัพยากรน้ำ ทรัพยากรดินที่เอื้ออำนวยในการเพาะปลูก แต่อย่างไรก็ตาม ภาคเกษตรกรรมต้องได้รับการพัฒนาเทคโนโลยีใหม่ ๆ เพื่อให้ภาคเกษตรสามารถส่งต่อผลผลิตต่อเนื่องไปสู่ภาคอุตสาหกรรม ทำให้ต้องส่งเสริมการแปรรูปเกษตรกรรม และมีการจัดการน้ำให้เพียงพอต่อทั้งภาคการเกษตรและภาคประชาชน โดยจากการบูรณาการผลการวิเคราะห์ด้านเศรษฐกิจในจังหวัดศรีสะเกษ จะเห็นได้ว่าจังหวัดศรีสะเกษมีโรงงานอุตสาหกรรมกระจายอยู่ในทุก ๆ อำเภอ โดยอำเภอที่มีโรงงานอุตสาหกรรมมากที่สุด คือ อำเภอเมืองศรีสะเกษ อำเภออุทุมพรพิสัย อำเภอราชธิปไตย อำเภอขุขันธ์ และอำเภอกันทรลักษ์ โดยมีจำนวนโรงงานกระจายอยู่ในแต่ละอำเภอมากกว่า 200 แห่ง ซึ่งมีความสัมพันธ์กับจำนวนแรงงานในโรงงานอุตสาหกรรมซึ่งอำเภอเมืองศรีสะเกษ ที่มีจำนวนแรงงานสูงที่สุดกว่า 1,000 คน และอำเภออื่นๆ มีประมาณอำเภอละ 500 ถึง 1,000 คน แต่ในปัจจุบัน พบว่าทิศทางของแรงงานในภาคอุตสาหกรรม จะลดลง จึงจำเป็นต้องพึ่งพาแรงงานนอกพื้นที่หรือต่างชาตินมากขึ้น

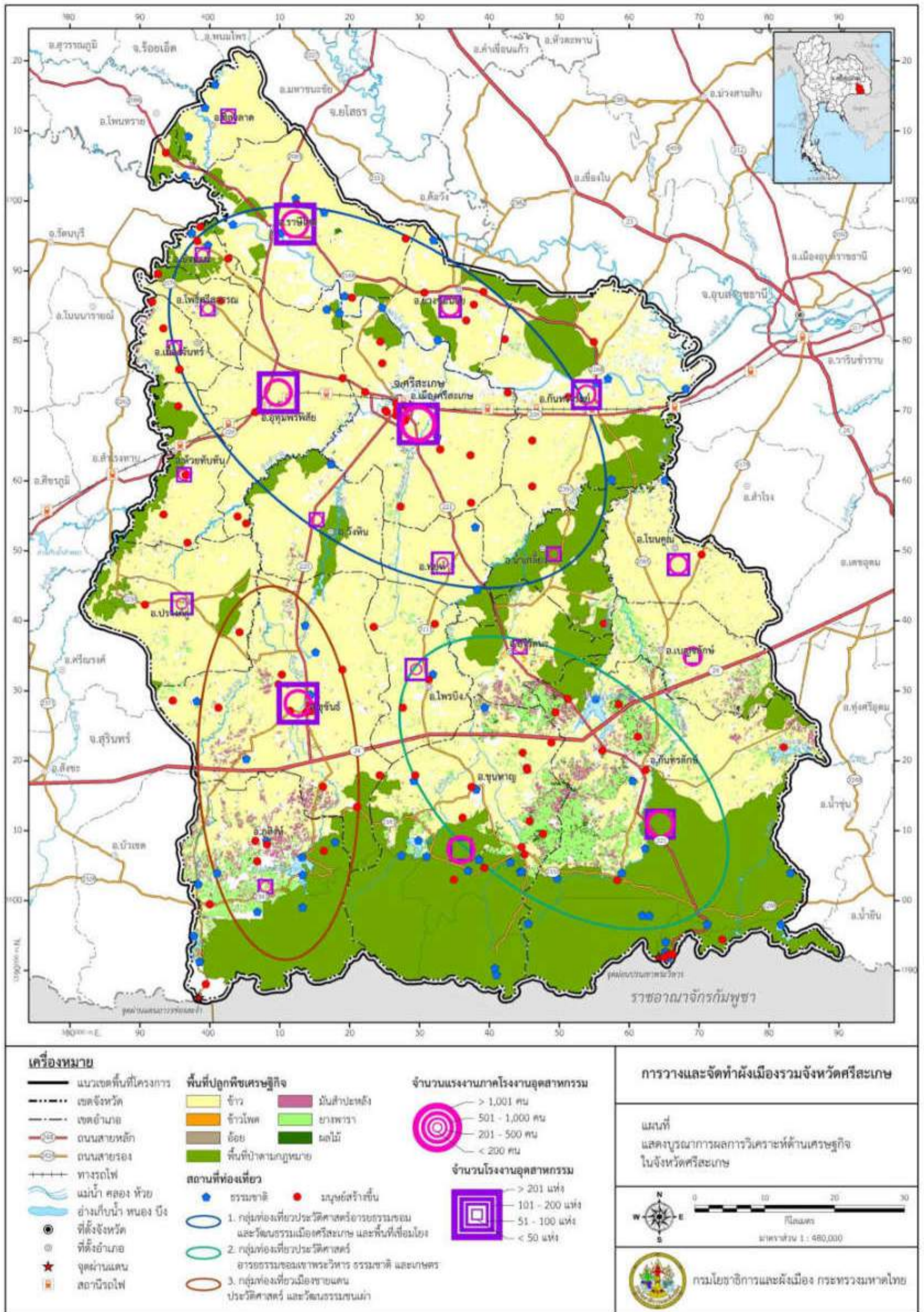
จากข้อมูลของสำนักงานคณะกรรมการพัฒนาการเศรษฐกิจและสังคมแห่งชาติ ลักษณะทางเศรษฐกิจจังหวัดศรีสะเกษโดยรวมพิจารณาจากผลิตภัณฑ์มวลรวมจังหวัด (GPP) ปี พ.ศ.2561 มีมูลค่าผลิตภัณฑ์มวลรวมเท่ากับ 41,014.97 ล้านบาท คิดเป็นร้อยละ 0.38 ของมูลค่าผลิตภัณฑ์มวลรวมประเทศ (10,673,741.74 ล้านบาท) และ พบว่า การเปลี่ยนแปลงทางเศรษฐกิจของภาคการเกษตรในจังหวัดศรีสะเกษในช่วง พ.ศ. 2552 ถึงปี พ.ศ. 2561 พบว่ามีมูลค่าเพิ่มขึ้น 3,265.11 ล้านบาท จากเดิมในปี พ.ศ. 2552 มีมูลค่า 6,145.60 ล้านบาท เป็นมูลค่า 9,410.71 ล้านบาท ในปี พ.ศ. 2561 ทั้งนี้คิดเป็นสัดส่วนการเปลี่ยนแปลงร้อยละ 53.13 และหากคิดเป็นอัตราการเติบโตเฉลี่ยต่อปีจะพบว่ามีอัตราเปลี่ยนแปลงเฉลี่ยร้อยละ 5.90 ต่อปีซึ่งการขยายตัวอย่างต่อเนื่องของฐานเศรษฐกิจสาขาเกษตรกรรม ควรมีการวางแผนเพื่อการใช้ประโยชน์ที่ดิน หรือการกำหนดย่านจึงมีผลที่จะช่วยส่งเสริมการพัฒนา และการจัดสรรทางด้านโครงสร้างพื้นฐาน การวางพื้นที่ที่เหมาะสมแก่การทำเกษตรกรรมในอนาคต รวมถึงการส่งเสริมการเข้าสู่ตลาดการขายส่ง และขายปลีก การลงทุนของผู้ประกอบการธุรกิจใหม่ๆ ผ่านทางการสนับสนุนธุรกิจขนาดกลางและขนาดย่อม หรือ SMEs เพื่อการขยายตลาดฐานการผลิต ให้เกิดการแข่งขัน และพัฒนาสินค้าใหม่ๆ หมุนเวียนความรู้ทางเศรษฐกิจ และผลิตภัณฑ์ในกลุ่มผู้ประกอบการ เพื่อให้ผู้บริโภคมีทางเลือกเพิ่มมากขึ้น

เมื่อพิจารณาผลิตภัณฑ์มวลรวมจะพบว่าภาคอุตสาหกรรม (พ.ศ. 2561) มีมูลค่าสูงถึง 2,998.27 ล้านบาท มูลค่าส่วนใหญ่อยู่ในภาคบริการ โดยในปี พ.ศ.2561 มีมูลค่าที่ 28,387 ล้านบาท สำหรับภาคอุตสาหกรรมเป็นภาคที่ต่อเนื่องกับภาคเกษตรกรรม โดยเฉพาะผลผลิตที่แปรรูปของผลิตภัณฑ์จากพืช ดังนั้นจึงควรมีการอำนวยความสะดวกทั้งด้านโครงสร้างพื้นฐานในการผลิต ส่งเสริมการแปรรูป เทคโนโลยีใหม่ ๆ และการบริหารจัดการน้ำให้เพียงพอต่อทั้งภาคเกษตรกรรมและอุตสาหกรรม ถึงแม้มูลค่าผลิตภัณฑ์มวลรวมของภาคเกษตรกรรมจะน้อยกว่าภาคอุตสาหกรรมแต่เมื่อพิจารณาอัตราส่วนที่ตั้งในจังหวัดศรีสะเกษ พบว่า สาขาเกษตรกรรมมีอัตราส่วนที่ตั้งสูงที่สุด (LQ=1.39) โดยจะเห็นได้ว่า จังหวัดศรีสะเกษมีการปลูกพืชเศรษฐกิจหลายชนิด เช่น ข้าว ข้าวโพด อ้อย มันสำปะหลัง และยางพารา เป็นต้น กระจายอยู่ทั่วทั้งจังหวัด รวมถึงมีการปลูกพืชสวนผลไม้ เช่น ทุเรียน เงาะ ลำไย กระจายอยู่บริเวณตอนใต้โดยเฉพาะในอำเภอภูสิงห์ อำเภอศรีรัตนะ อำเภอขุนหาญ อำเภอเบญจลักษ์ และอำเภอกันทรลักษ์ จึงควรส่งเสริมแรงงานเกษตรกรรม และควรส่งเสริมสินค้าเกษตรกรรมเข้าสู่ตลาดการขายส่ง และขายปลีก ผ่านทางการสนับสนุนธุรกิจขนาดกลางและขนาดย่อม (SMEs) เพื่อการขยายตลาดฐานการผลิต เกิดการแข่งขัน และพัฒนาสินค้าใหม่ๆ หมุนเวียนผลิตภัณฑ์ในกลุ่มผู้ประกอบการ เพื่อให้ผู้บริโภคมีทางเลือกเพิ่มมากขึ้น



ด้านการท่องเที่ยวถึงแม้ในปัจจุบันจะไม่โดดเด่นเท่าภาคเกษตรกรรม แต่จังหวัดศรีสะเกษยังคงเป็น ศูนย์รวมของแหล่งท่องเที่ยวทางวัฒนธรรมและทางธรรมชาติ โดยจะเห็นได้ว่าพื้นที่บริเวณตอนเหนือ เช่น อำเภอเมืองศรีสะเกษ อำเภออุทุมพรพิสัย อำเภอเมืองจันทร์ อำเภอราชไศล อำเภอขามเฒ่า และอำเภอกันทรารมย์ เป็นกลุ่มการท่องเที่ยวประวัติศาสตร์และวัฒนธรรมเมือง ส่วนทางตอนใต้ในอำเภอขุขันธ์และ อำเภอภูสิงห์ เป็นกลุ่มท่องเที่ยวประวัติศาสตร์ อารยธรรมเขาพระวิหาร ธรรมชาติ และเกษตรกรรม ส่วนใน อำเภอไพรบึง อำเภอขุนหาญ อำเภอศรีรัตนะ และอำเภอกันทรลักษ์ จัดเป็นกลุ่มท่องเที่ยวเมืองชายแดน ประวัติศาสตร์ ดังนั้นภาครัฐต้องส่งเสริมการท่องเที่ยว โดยการประชาสัมพันธ์ จัดหาสิ่งอำนวยความสะดวก และจากการที่ประเทศไทยเป็นส่วนหนึ่งในความร่วมมือทางเศรษฐกิจอริวัตติ - เจ้าพระยา แม่โขง ทำให้จังหวัด ศรีสะเกษ ควรได้รับการพัฒนาให้เป็นพื้นที่ยุทธศาสตร์ในการแลกเปลี่ยน ไม่ว่าจะเป็นสินค้า การขนส่ง หรือแม้แต่วัฒนธรรมการสร้างความร่วมมือจะทำให้ไทยได้รับการยอมรับในระดับนานาชาติรวมถึงการเกิด การพัฒนาทางด้านเศรษฐกิจที่มากขึ้นตามไปด้วย

ดังนั้น การวางแผนทางด้านเศรษฐกิจและการวางแผนการใช้ประโยชน์ที่ดินในอนาคตจึงต้องกำหนด พื้นที่สำหรับการพัฒนาเกษตรกรรม โดยมีการส่งเสริมผลิตภัณฑ์อุตสาหกรรมที่ต่อเนื่องจากภาคเกษตรกรรม เป็นหลัก ทั้งนี้จะต้องมีการกำหนดเขตพื้นที่ในบางบริเวณ เพื่อกันให้เป็นพื้นที่ที่เสี่ยงต่อภัยกบฏทั้งพื้นที่น้ำท่วม และพื้นที่ภัยแล้ง ซึ่งสร้างความเสียหายให้แก่ผลผลิตของเกษตรกร รวมถึงการกำหนดพื้นที่สงวนรักษาที่มีความเหมาะสมในการเพาะปลูกพืชและละประเภท เพื่อป้องกันการรุกรานพื้นที่เกษตรกรรมชั้นดี รวมถึง การวางแผนผังโครงข่ายคมนาคมเพื่อให้เกิดการเข้าถึงพื้นที่ที่สะดวกยิ่งขึ้นและเป็นการแก้ไขปัญหาโครงข่าย การคมนาคมภายในจังหวัด อีกทั้งยังส่งเสริมการขนส่งสินค้าภาคเกษตรที่ยังไม่ทั่วถึงไปพร้อมกันด้วย นอกจากนี้การวางแผนเพื่อรองรับด้านการท่องเที่ยว เป็นอีกหนึ่งแนวทางที่ควรได้รับการสนับสนุน เนื่องจาก จังหวัดศรีสะเกษมีทรัพยากรทางธรรมชาติค่อนข้างมาก ทั้งทรัพยากรป่าไม้ ทรัพยากรน้ำ และพื้นที่เหมาะสม ในการเพาะปลูก ซึ่งสามารถต่อยอดไปสู่การเป็นพื้นที่ท่องเที่ยวในอนาคตได้ จึงควรกำหนดพื้นที่สงวนรักษาไป พร้อมกันกับการพัฒนาแหล่งท่องเที่ยวควบคู่กันไป



แผนที่ 3.3- 1 บูรณาการผลการวิเคราะห์ด้านเศรษฐกิจ จังหวัดศรีสะเกษ





### 3.4 บูรณาการผลการวิเคราะห์ด้านโครงสร้างพื้นฐาน

จากการบูรณาการผลการวิเคราะห์ด้านโครงสร้างพื้นฐานในจังหวัดศรีสะเกษ (แผนที่ 3.4-1) จะเห็นได้ว่าจังหวัดศรีสะเกษมีระบบคมนาคมขนส่งหลักๆ คือ ระบบคมนาคมประเภทถนนและทางราง โดยถนนสายหลักที่ตัดเข้าสู่ศูนย์กลางของจังหวัดศรีสะเกษ คือ ถนนทางหลวงแผ่นดินหมายเลข 226 ซึ่งเป็นเส้นทางเชื่อมโยงไปยังศูนย์กลางของภาคตะวันออกเฉียงเหนือหรือจังหวัดอุบลราชธานี ซึ่งในที่นี่มีเส้นทางรถไฟสายตะวันออกเฉียงเหนือ ขนานกันไป ส่วนถนนสายหลักอีกสายหนึ่ง คือ ถนนทางหลวงแผ่นดินหมายเลข 24 ซึ่งเป็นเส้นทางที่เชื่อมโยงอุตสาหกรรมในภาคตะวันออกเฉียงเหนือ นอกจากนี้ยังมีการกำหนดเส้นทางท่องเที่ยวที่เชื่อมโยงระหว่างเมืองศูนย์กลางหลักจังหวัดลงไปสู่เมืองศูนย์กลางรองทางใต้คืออำเภอกันทรลักษ์และอำเภอกันทรลักษ์ และลงสู่จุดผ่อนปรนเขาพระวิหาร โดยจะเห็นได้ว่าประเด็นสำคัญ คือ ถนนสายรองที่เชื่อมโยงพื้นที่ต่างๆในจังหวัดศรีสะเกษส่วนใหญ่ยังคงขาดการพัฒนาปรับปรุงให้มีประสิทธิภาพในการใช้งาน อีกทั้งบางเส้นทางยังคงมีขนาดเพียง 2 ช่องจราจร ซึ่งบางเส้นทางมีปริมาณจราจรหนาแน่นมากทำให้ในปัจจุบันยังคงมีปัญหาการจราจรติดขัดส่งผลกระทบต่อเวลาในการเดินทาง และส่งผลกระทบต่อภาคประชาชนและดังนั้นในอนาคตภาครัฐจึงต้องวางแผนอย่างมีประสิทธิภาพ

การพัฒนาโครงการรถไฟทางคู่ ช่วงจिरะ-อุบลราชธานี ในอนาคตจะทำให้การเดินทางด้วยรถไฟมีความสะดวกมากขึ้น สามารถลดระยะเวลาในการเดินทางได้มากขึ้น อีกทั้งยังมีการออกแบบย่านกองเก็บและขนถ่ายสินค้า (CY) เพื่อใช้ในการขนส่งสินค้าและกองตู้คอนเทนเนอร์สำหรับจังหวัดศรีสะเกษโดยเฉพาะ ทำให้การเดินทางและขนส่งสินค้ามีความสะดวกสบาย ลดต้นทุนการขนส่งด้วยระบบราง และเพิ่มศักยภาพการแข่งขันจากการพัฒนาระบบโลจิสติกส์ของจังหวัด ส่งผลต่อการเติบโต ซึ่งการพัฒนาเส้นทางรถไฟผ่านเมืองศูนย์กลางลำดับที่ 1 ทั้งอำเภอเมืองศรีสะเกษ อำเภอกันทรลักษ์ และอำเภออุทุมพรพิสัย ส่งผลให้เกิดการใช้ที่ดินที่มีความหนาแน่นสูงขึ้นตามแนวเส้นทางรถไฟ โดยเฉพาะในพื้นที่เมือง ดังนั้นจึงต้องมีการวางแผนรองรับจำนวนประชากรที่เพิ่มสูงขึ้น ประกอบกับการกำหนดขอบเขตการพัฒนา เพื่อไม่ให้เกิดการตั้งถิ่นฐานในอนาคตมีการกระจายตัวมากเกินไป ซึ่งทำให้เกิดปัญหาในด้านการเข้าถึงโครงสร้างพื้นฐาน ทั้งระบบสาธารณูปโภคและสาธารณูปการตามมา

ด้านโครงสร้างพื้นฐานระบบสาธารณูปโภค โดยในที่นี่มีการตั้งการไฟฟ้าส่วนภูมิภาคในอำเภอเมืองศรีสะเกษ และอำเภอกันทรลักษ์ ส่วนสำนักงานประปาส่วนภูมิภาคตั้งอยู่ในอำเภอเมืองศรีสะเกษ ซึ่งยังพบว่าจำเป็นต้องจัดการระบบสาธารณูปโภคไฟฟ้าและประปาให้ครอบคลุมในหลายพื้นที่ เนื่องจากมีความขาดแคลนส่วนในด้านโรงไฟฟ้าพลังงานทดแทน มีการตั้งโรงงานไฟฟ้าก๊าซชีววมวลในอำเภอกันทรลักษ์ ส่วนโรงไฟฟ้าชีววมวลตั้งอยู่ในอำเภอโนนคูณและโรงไฟฟ้าพลังงานแสงอาทิตย์ตั้งอยู่ในอำเภอบึงลักษ์ เนื่องบริเวณอำเภอต่างๆ เหล่านี้มีการปลูกพืชเศรษฐกิจ เช่น มันสำปะหลัง ข้าว ข้าวโพด และมีการทำสวนผลไม้เป็นจำนวนมาก นอกจากนี้ในจังหวัดศรีสะเกษทางตอนกลางถึงตอนใต้ยังมีการตั้งโรงกำจัดขยะกระจายอยู่ถึง 8 แห่ง ซึ่งคาดว่าสามารถรองรับประชากรในอนาคตที่เพิ่มขึ้นได้

ในด้านสาธารณูปการ สถานศึกษาพบว่ามีสถาบันอุดมศึกษาอยู่ตั้งในอำเภอเมืองศรีสะเกษ ส่วนระดับประถมศึกษา มัธยมศึกษาจะกระจายอยู่ทั่วไปในจังหวัด ที่เป็นเช่นนี้เพราะอำเภอเมืองศรีสะเกษมีประชากรสูง เป็นที่ตั้งของศาลากลางจังหวัดและถูกจัดลำดับเมืองเป็นเมืองลำดับที่ 1 โดยใน พ.ศ. 2560 มีจำนวนทั้งสิ้น 1,053 แห่ง กระจายอยู่ในพื้นที่ทุกอำเภอ โดยอำเภอที่มีจำนวนสถานศึกษามากที่สุด ได้แก่ อำเภอกันทรลักษ์ จำนวน 120 แห่ง คิดเป็นร้อยละ 11.40 ของจำนวนสถานศึกษาในจังหวัดศรีสะเกษ รองลงมาได้แก่ อำเภอเมืองศรีสะเกษ จำนวน 98 แห่ง คิดเป็นร้อยละ 9.31 ของจำนวนสถานศึกษาในจังหวัด โดยภาพรวมอัตราส่วนนักเรียนต่อห้องเรียนในพื้นที่จังหวัดศรีสะเกษทุกอำเภออยู่ในเกณฑ์มาตรฐานที่

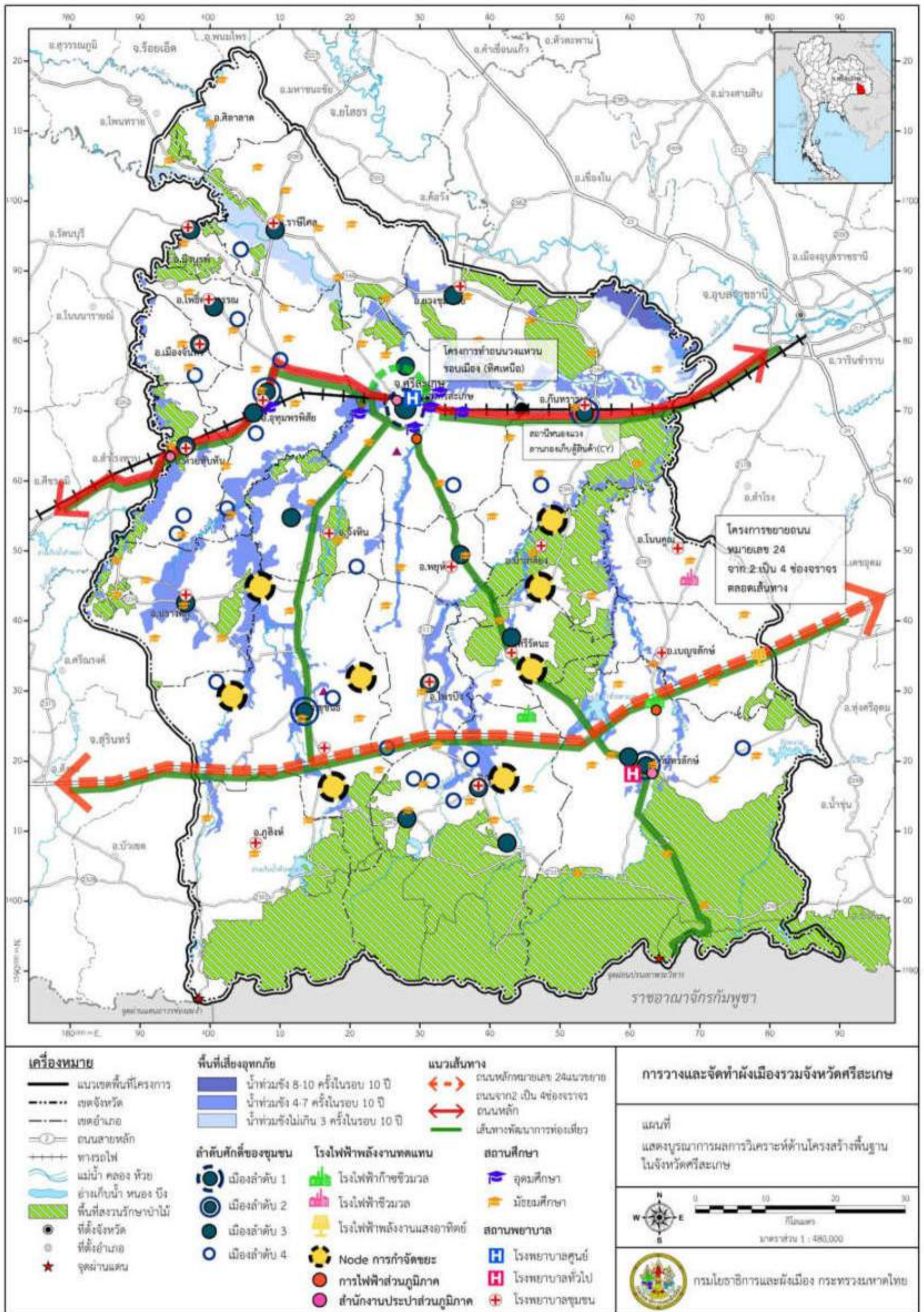


กระทรวงศึกษาธิการกำหนดไว้ในอนาคตอีก 20 ปีข้างหน้า (พ.ศ.2580) จังหวัดศรีสะเกษจะมีประชากรจำนวน 1,554,700 คน ต้องการโรงเรียนระดับประถมศึกษา จำนวน 444 แห่ง โรงเรียนระดับมัธยมศึกษาตอนต้น จำนวน 173 แห่ง และโรงเรียนมัธยมศึกษาตอนปลาย จำนวน 155 แห่ง และควรจัดให้มีการบริการด้านการศึกษาในระดับอาชีวศึกษาและอุดมศึกษาเพิ่มมากขึ้น โดยรัฐมีการให้บริการของสถานศึกษาบางแห่งยังห่างไกลกับสถานศึกษา เนื่องจากในบางพื้นที่อยู่ห่างไกลจากตัวเมือง และมีการกระจุกตัวของสถานศึกษา ส่งผลให้การให้บริการสถานศึกษา มีรัฐมีการเดินทางไกล

ด้านสาธารณสุขสถานพยาบาลที่โรงพยาบาลศูนย์ยังมีเฉพาะในอำเภอเมืองศรีสะเกษและมีโรงพยาบาลทั่วไปอยู่ในอำเภอกันทรลักษ์ ที่จัดว่าเป็นเมืองลำดับที่ 2 และมีจำนวนประชากรอยู่อาศัยสูงใกล้เคียงกับอำเภอเมือง การกระจายตัวของสถานบริการสาธารณสุขทุกประเภทและทุกสังกัดกระจายตัวอยู่อย่างทั่วถึงทุกอำเภอ โดยในปี พ.ศ.2560 จังหวัดศรีสะเกษมีโรงพยาบาลทั้งสิ้นรวม 23 แห่ง จำนวน 1,614 เตียง แบ่งออกเป็นโรงพยาบาลสังกัดรัฐ จำนวน 22 แห่ง จำนวน 1,569 เตียง และสังกัดเอกชน จำนวน 1 แห่ง จำนวน 45 เตียง เมื่อพิจารณาตามประเภทของโรงพยาบาลทุกสังกัดคาดว่ารัฐมีการให้บริการครอบคลุมแล้ว จำเป็นต้องเพิ่มบุคลากรทางการแพทย์ ได้แก่ แพทย์ ทันตแพทย์ เภสัชกร และพยาบาล รวมถึงเพิ่มจำนวนเพื่อรองรับผู้ป่วยให้เพียงพอ เนื่องจากมีบุคลากรทางการแพทย์ต่อจำนวนประชากรต่ำกว่าเกณฑ์มาตรฐาน

ประชากรผู้สูงอายุในอนาคตจะมีจำนวนเพิ่มสูงขึ้น เพื่อให้เพียงพอต่อความต้องการการรักษาพยาบาลจึงจำเป็นต้องวางแผนรับมือผู้สูงอายุที่เพิ่มมากขึ้นด้วย โดยการพัฒนาระบบโครงสร้างพื้นฐานต้องมีความสอดคล้องกับนโยบายยุทธศาสตร์ที่เกี่ยวข้องด้านสาธารณสุขทั้งในระดับประเทศ ระดับภาค และระดับพื้นที่ โดยพัฒนาสถานบริการขั้นพื้นฐาน พัฒนาบริการสุขภาพเฉพาะทาง พัฒนาบริการสุขภาพเพื่อดูแลผู้สูงอายุ และควรส่งเสริมพัฒนาโรงพยาบาลส่งเสริมสุขภาพตำบลให้เป็นศูนย์สุขภาพชุมชน และที่ขาดไม่ได้คือ การจัดหาพื้นที่นันทนาการแก่ผู้สูงอายุและประชากรผู้อยู่อาศัยให้เพียงพอต่อความต้องการในอนาคต

นอกจากด้านสาธารณสุข ภาครัฐ และด้านคมนาคมแล้ว การวางโครงสร้างพื้นฐานสำหรับรองรับพื้นที่เสี่ยงภัยพิบัติ ในจังหวัดศรีสะเกษมีความจำเป็นเช่นเดียวกัน โดยเฉพาะการวางโครงสร้างพื้นฐานป้องกันน้ำท่วมที่ในบริเวณริมแม่น้ำมูลมีพื้นที่เสี่ยงภัยเป็นจำนวนมาก ดังนั้น ภาครัฐจึงต้องมีมาตรการบรรเทาและแก้ไขปัญหาพื้นที่น้ำท่วมในบริเวณพื้นที่ริมฝั่งแม่น้ำดังกล่าวรวมถึงการใช้มาตรการทางผังเมืองควบคุมการใช้ประโยชน์ที่ดินควบคุมสิ่งปลูกสร้างบริเวณพื้นที่น้ำท่วม ซึ่งภาครัฐต้องเร่งดำเนินการ และดำเนินการอย่างมีประสิทธิภาพตอบสนองต่อปัญหาที่เกิดขึ้น



แผนที่ 3.4- 1 บูรณาการผลการวิเคราะห์ด้านโครงสร้างพื้นฐาน จังหวัดศรีสะเกษ



### 3.5 บูรณาการผลการวิเคราะห์ข้อมูล

ผลจากการวิเคราะห์ข้อมูลในรายสาขา เข้าด้วยกันเมื่อบูรณาการข้อมูลต่างๆ แล้วจะทำให้ได้ผลการวิเคราะห์ที่มีความชัดเจนสอดคล้องกันทั้งด้านกายภาพ เศรษฐกิจ สังคมและวัฒนธรรม

#### 1) ด้านกายภาพ

ที่ตั้งของจังหวัดศรีสะเกษมีข้อได้เปรียบจากการมีรอยต่อเชื่อมต่อกับหลายจังหวัดทำให้เป็นพื้นที่เชื่อมโยงการเดินทางของภาคอีสานตอนใต้ได้อย่างดี ประกอบกับการมีพรมแดนติดต่อกับประเทศเพื่อนบ้าน ทำให้จังหวัดมีข้อดีในด้านการค้าและการบริการ ที่นับได้ว่าเป็นโอกาสที่เกิดขึ้นจากตำแหน่งที่ตั้งของจังหวัด โดยไม่ว่าจังหวัดจะตั้งอยู่ในภาคอีสานของประเทศไทย ซึ่งเป็นภาคที่มีปัญหาภัยแล้งและการขาดแคลนน้ำเพื่อการเกษตรกรรมมาแต่อดีต แต่จังหวัดศรีสะเกษกลับพบปัญหาเรื่องการขาดแคลนนํ้าน้อย จากลักษณะที่ตั้งที่เป็นที่ราบและมีลำน้ำมูล ไหลผ่านทางตอนบนของพื้นที่ ในทางกลับกันปัญหาของจังหวัดที่มักพบเป็นประจำกับเป็น ปัญหาด้านอุทกภัยและการบริหารจัดการน้ำในบางพื้นที่โดยลักษณะดังกล่าวจึงทำให้จังหวัดศรีสะเกษกลายเป็นพื้นที่ที่มีศักยภาพในการเพาะปลูกโดยเฉพาะกลุ่มพืชไร่บางชนิด ที่เจริญเติบโตได้ดีในลักษณะ ดิน น้ำ อากาศในที่ที่ตั้งดังกล่าว ได้แก่ หอมแดง กระเทียม พริก และรวมถึงทุเรียนที่ชอบดินในลักษณะดินภูเขาไฟซึ่งไม่อมน้ำ ร่วน ซุยจนทำให้ผลิตผลของทุเรียนภูเขาไฟจังหวัดศรีสะเกษเป็นที่นิยมกันอย่างมาก นอกจากนี้ยังมีการพัฒนาแหล่งเก็บน้ำขนาดเล็กและขนาดกลางที่จะช่วยทั้งในด้านอุปโภคบริโภคและการเกษตรกรรมในหลายๆ พื้นที่

การตั้งถิ่นฐาน ระบบเมืองและชุมชนของจังหวัดศรีสะเกษมีการพัฒนาและเติบโตขึ้นในพื้นที่ศูนย์กลางชุมชน และย่านสำคัญ โดยสังเกตเห็นได้ชัดเจนในพื้นที่ที่เป็นพื้นที่ศูนย์กลางจังหวัดการพัฒนาเมืองในแต่ละลำดับศักดิ์ ยังขาดโครงข่ายความเชื่อมโยงที่มีประสิทธิภาพและแสดงบทบาทหน้าที่ที่ชัดเจนยังคงต้องการการพัฒนา และการขยายตัวของพื้นที่เมืองลำดับรองในลำดับที่ 3 และ 4 เพื่อเพิ่มประสิทธิภาพในการรองรับการขยายตัวของเมืองในอนาคต โดยเฉพาะสำหรับพื้นที่กิจกรรมเพื่อการค้าและการบริการตามศูนย์กลางชุมชนต่างๆ เหล่านี้ ที่จะสามารถรองรับการเติบโตในอนาคตได้อย่างเหมาะสม

นอกจากนี้การเปลี่ยนแปลงภูมิอากาศโลกและภาวะโลกร้อนทำให้สภาวะอากาศ ทำให้พื้นที่เมืองทั่วโลกได้รับผลกระทบ ศรีสะเกษเป็นจังหวัดทางภาคอีสานตอนล่างที่มีข้อได้เปรียบในด้านทรัพยากรน้ำ แต่ในขณะเดียวกันก็มักประสบปัญหาอุทกภัยในฤดูฝน ซึ่งส่งผลกระทบต่อพื้นที่เกษตรกรรมและพื้นที่อยู่อาศัยในหลายพื้นที่จำเป็นต้องมีมาตรการการบริหารจัดการน้ำที่เป็นรูปธรรม โดยคำนึงถึงความต่อเนื่องในระบบนิเวศตามธรรมชาติ และระบบการใช้งานของพื้นที่กายภาพเมือง เช่น เนื้อเมืองที่มีสิ่งปลูกสร้างแนวถนนและเส้นทางคมนาคมที่ควรสอดคล้องกับระบบการบริหารจัดการน้ำและทิศทางการพัฒนาหรือขยายตัวของเมือง โดยเฉพาะในการตั้งถิ่นฐานในพื้นที่ขยายตัวของเมืองที่ต้องไม่ได้รับผลกระทบที่จะก่อให้เกิดความเสียหายจากภัยธรรมชาติดังกล่าว รวมถึงพื้นที่เสี่ยงภัยอื่นๆ ทั้งการไหลบ่าของ ดินถล่ม เป็นต้น

จากการวิเคราะห์พบว่าการใช้ประโยชน์ที่ดินในภาพรวมของจังหวัดศรีสะเกษจะมีการใช้ที่ดินหลักเป็นพื้นที่เกษตรกรรมกว่าร้อยละ 76.71 ของพื้นที่ทั้งหมดของจังหวัดและเป็นพื้นที่ป่าไม้ อยู่ที่ร้อยละ 11.41 โดยมีชุมชนหรือเนื้อเมืองที่เป็นพื้นที่ปลูกสร้างจริงอยู่ร้อยละ 5.5 ของพื้นที่ทั้งหมด ซึ่งแสดงให้เห็นว่าศรีสะเกษเป็นสังคมเกษตรกรรมเป็นหลัก โดยพื้นที่ปลูกสร้างมีการใช้เป็นที่อยู่อาศัยกว่าร้อยละ 74.36 เป็นสถานราชการ ร้อยละ 14.54 ย่านการค้าร้อยละ 7.97 ซึ่งเป็นสัดส่วนการใช้ที่ดินเพื่อกิจกรรมการอยู่อาศัยดำเนินชีวิตเป็นหลัก ไม่ใช่กลุ่มเมืองหรือสังคมที่มีลักษณะเฉพาะด้านอื่นๆ เช่น เมืองอุตสาหกรรมหรือ เมืองท่องเที่ยวการค้าบริการ

ทั้งนี้โครงข่ายถนนและการคมนาคมขนส่งเป็นองค์ประกอบสำคัญของศรีสะเกษ จากลักษณะของเมืองทางผ่านซึ่งไม่ใช่จุดหมายปลายทาง มีทางหลวงแผ่นดินสายสำคัญถึง 4 สายคือทางหลวงแผ่นดินหมายเลข



24 226 220 และ 221 ซึ่งเป็นเส้นทางการคมนาคมเชื่อมโยงระหว่างจังหวัดใกล้เคียงโดยรอบกับจังหวัดศรีสะเกษและรวมไปถึงประเทศกัมพูชาซึ่งมีเขตแดนเชื่อมต่อกัน ปัจจุบันความสามารถในการรองรับประสิทธิภาพการจราจรในระบบโครงข่ายทั้งถนนสายหลักสายรองและสายย่อย ยังสามารถรองรับปริมาณการจราจรได้อย่างเพียงพอ โดยมีปัญหาการจราจรสะสมบ้างในช่วงเวลาเร่งด่วน และช่วงเทศกาล แต่ในอนาคตพื้นที่ที่มีกิจกรรมการพัฒนามากขึ้นเช่นกิจกรรมการค้า การเกษตร การผลิตในระบบอุตสาหกรรมและขนส่งโลจิสติกส์ เชื่อมต่อไปยังพื้นที่ภาคกลางและประเทศเพื่อนบ้าน ความสามารถในการรองรับของโครงข่ายถนนในปัจจุบันมีความจำเป็นต้องขยายและปรับปรุงเพื่อเพิ่มประสิทธิภาพในการรองรับกิจกรรมการพัฒนาต่างๆดังกล่าวที่เกิดขึ้น นอกจากนี้โครงข่ายการสัญจรทางบกแล้ว ลำน้ำมูลถูกใช้เป็นพื้นที่ทางลำเลียงขนส่งสินค้าเกษตรกรรมและประมงในตัวจังหวัด เชื่อมต่อกับลำน้ำชีซึ่งทำให้สามารถเดินทางขนส่งไปยังจังหวัดอุบลราชธานีได้ ทั้งนี้ระดับน้ำในแม่น้ำทั้งสองสายจะมีความแตกต่างกันไปตามฤดูกาล การวางแผนออกแบบกายภาพและระบบท่าเรือขนส่งที่เหมาะสม จะช่วยส่งเสริมพัฒนาศักยภาพในการขนส่งและการให้พื้นที่ริมน้ำของแม่น้ำทั้งสองสายให้มีประสิทธิภาพเพิ่มมากขึ้นต่อไปในอนาคต

สำหรับระบบรถไฟในจังหวัดศรีสะเกษยังเป็นหนึ่งในระบบขนส่งมวลชนระยะไกลที่ได้รับความนิยมอย่างมาก โดยในจังหวัดเป็นที่ตั้งของสถานีรถไฟทั้งสิ้น 11 สถานี ใช้เส้นทางเชื่อมต่อทั้งในจังหวัดและเดินทางไปยังกรุงเทพมหานคร โครงการพัฒนารถไฟทางคู่จระ-อุบลราชธานีช่วยให้จังหวัดศรีสะเกษได้รับผลดีในการเดินทางและขนส่งที่สะดวกมากขึ้น การเตรียมการพัฒนาเพื่อให้ทันต่อโครงการที่จะเกิดขึ้นในอนาคตจะทำให้จังหวัดศรีสะเกษสามารถแข่งขันกับจังหวัดอื่นๆ โดยรอบได้

ประกอบกับระบบสาธารณสุขปโภค และสิ่งอำนวยความสะดวกในจังหวัดเป็นอีกหนึ่งความพร้อมที่จำเป็นต้องมีการเปลี่ยนแปลงวางแผนในความสำเร็จอย่างยิ่ง เพราะเป็นปัจจัยในการพัฒนาของจังหวัดด้วยหากพิจารณาความพร้อมด้านพลังงานศรีสะเกษใช้พลังงานหลักในพื้นที่จังหวัดเป็นพลังงานไฟฟ้าซึ่งมีปริมาณความต้องการในการใช้งานเพิ่มมากขึ้นเรื่อยๆจากลักษณะของเนื้อเมืองที่ขยายตัวเพิ่มมากขึ้น รวมทั้งการพัฒนาพื้นที่ในบางส่วน อาทิเช่น ไฟส่องสว่างริมถนน หรือในพื้นที่สาธารณะ น้ำประปาในจังหวัดศรีสะเกษในปัจจุบันยังคงมีปัญหาด้านมาตรฐานและความสม่ำเสมอในการให้บริการ โดยหากจังหวัดจะมุ่งเน้นกิจกรรมการท่องเที่ยวและการบริการความพร้อมในด้านการไฟฟ้าและประปาจะเป็นประเด็นสำคัญหนึ่งอย่างที่ต้องมีแผนและการปรับปรุงอย่างเป็นรูปธรรม เช่นเดียวกับการกำจัดขยะที่เกิดในเขตเมืองซึ่งในปัจจุบันยังคงมีปริมาณไม่มากนัก และใช้กระบวนการฝังกลบ ซึ่งต้องวางแผนการบริหารจัดการที่เหมาะสมต่อไปในอนาคตหากเมืองหรือกิจกรรมบางประเภทที่ก่อให้เกิดการเพิ่มขึ้นของปริมาณขยะมีแนวโน้มในการเพิ่มมากขึ้น

โดยที่ระบบสาธารณสุขการในพื้นที่ โดยเฉพาะอย่างยิ่ง สถานศึกษา และสาธารณสุขเป็นอีกหนึ่งปัจจัยด้านการพัฒนาที่ส่งเสริมให้เกิดความเชื่อมั่นต่ออยู่อาศัยและประชาชนในจังหวัด การพัฒนาทางด้านการศึกษาและด้านสาธารณสุขของจังหวัดศรีสะเกษ เป็นประเด็นเร่งด่วนที่ต้องให้ความสำคัญอย่างยิ่งเพราะจะทำให้มาตรฐานทางสังคมและคุณภาพชีวิตของคนในจังหวัดลดต่ำลง การพัฒนามาตรฐานและความครอบคลุมในการให้บริการมีความสำคัญมากโดยเฉพาะอย่างยิ่งในการพัฒนาเพื่อเตรียมเข้าสู่สังคมสูงวัยของจังหวัด การแก้ปัญหาความเหลื่อมล้ำและตอบสนองความเป็นพหุสังคมที่หลากหลายเชื้อชาติของสังคมในพื้นที่จังหวัดศรีสะเกษได้อย่างดี ทั้งนี้ในการพัฒนาดังกล่าวควรมีความสอดคล้องกับแผนและนโยบายการพัฒนาของยุทธศาสตร์ในระดับประเทศเพื่อให้เกิดความยั่งยืนในการพัฒนาโครงการเหล่านั้น

## 2) ด้านเศรษฐกิจ

เศรษฐกิจภาพรวมของจังหวัดศรีสะเกษ พบว่า ลักษณะทางเศรษฐกิจจังหวัดศรีสะเกษโดยรวมพิจารณาจากผลิตภัณฑ์มวลรวมจังหวัด (GPP) ปี พ.ศ. 2561 มีมูลค่าเท่ากับ 41,014.97ล้านบาท เพิ่มขึ้นจาก



ปี พ.ศ.2551 ที่มีมูลค่ารวม 28,567.13 ล้านบาท เท่ากับ 12,447.85 ล้านบาท โดยมีอัตราการขยายตัวระหว่างปี พ.ศ. 2550-2559 เฉลี่ยร้อยละ 4.36 ต่อปีและเมื่อพิจารณาการผลิตในรายสาขาของจังหวัด มูลค่าส่วนใหญ่อยู่ในภาคบริการ โดยในปี พ.ศ.2561 มีมูลค่าที่ 28,387 ล้านบาท ส่วนในภาคอุตสาหกรรมจะมีมูลค่า 2,998 ล้านบาท ซึ่งสะท้อนถึงความสำคัญของภาคการบริการในจังหวัดศรีสะเกษที่คิดเป็นสัดส่วนมากกว่าร้อยละ 69 ของมูลค่าผลิตภัณฑ์มวลรวมจังหวัด

ลำดับต่อมาเมื่อพิจารณาสัดส่วนมูลค่าผลิตภัณฑ์มวลรวมจังหวัดที่จังหวัดศรีสะเกษสร้างในระดับภาคตะวันออกเฉียงเหนือจะพบว่า ในปี พ.ศ. 2561 ที่จังหวัดศรีสะเกษมีมูลค่าผลิตภัณฑ์มวลรวม เท่ากับ 41,014.97 ล้านบาท คิดเป็นร้อยละ 4.35 ของมูลค่าผลิตภัณฑ์มวลรวมภาคตะวันออกเฉียงเหนือ และสาขาที่มีสัดส่วนการผลิตมากที่สุดเมื่อเทียบกับภาคตะวันออกเฉียงเหนือ ได้แก่ กิจกรรมการบริการที่พักและอาหาร ซึ่งมีมูลค่า 2,031.22 ล้านบาท คิดเป็นร้อยละ 17.96 ของมูลค่าสาขาการผลิตในภาคตะวันออกเฉียงเหนือ (11,306.77 ล้านบาท) ลำดับถัดมาคือ สาขาการศึกษาซึ่งมีมูลค่า 7,518.32 ล้านบาท คิดเป็นร้อยละ 6.89 ของมูลค่าสาขาการผลิตในภาคตะวันออกเฉียงเหนือ (109,049.43 ล้านบาท) และลำดับที่สามคือ กิจกรรมการบริการอื่นๆ ซึ่งมีมูลค่า 649.42 ล้านบาท คิดเป็นร้อยละ 5.98 ของมูลค่าสาขาการผลิตในภาคตะวันออกเฉียงเหนือ (10,864.32 ล้านบาท)

สอดคล้องกับผลการวิเคราะห์ฐานเศรษฐกิจของจังหวัดศรีสะเกษ ซึ่งเป็นการวิเคราะห์เชิงที่ตั้งด้วยวิธี Location Quotient (LQ) ซึ่งเป็นวิธีที่ใช้ในการแบ่งแยกกิจกรรมทางเศรษฐกิจออกเป็นสาขาการผลิตฐานและสาขาการผลิตที่ไม่ใช่ฐาน โดยการเปรียบเทียบความชำนาญในกิจกรรมทางเศรษฐกิจแต่ละสาขาของจังหวัดกับภาคตะวันออกเฉียงเหนือพบว่า สาขาที่มีความชำนาญในการผลิต มีจำนวนทั้งสิ้น 6 สาขา ได้แก่ สาขาเกษตรกรรม การล่าสัตว์ และการป่าไม้ (LQ=1.39), สาขาการก่อสร้าง (LQ=1.17), สาขากิจกรรมการบริการที่พักและอาหาร (LQ=3.42), สาขากิจกรรมทางการเงินและการประกัน (LQ=1.30), สาขาการศึกษา (LQ=1.50) และ สาขางานกิจกรรมการบริการอื่นๆ (LQ=1.35) ซึ่งสาขาการผลิตทั้งสามที่มีมูลค่าเพิ่มสูงขึ้นอยู่ในสาขาการผลิตฐานของจังหวัดเมื่อเปรียบเทียบกับภาคตะวันออกเฉียงเหนือ

กิจกรรมการเกษตรเป็นกิจกรรมทางเศรษฐกิจ ที่เป็นกิจกรรมหลักในพื้นที่แต่มีความแปรปรวนของราคาตลาด ความคงที่ของปริมาณผลผลิตและต้องพึ่งพาปัจจัยด้านอื่นๆ ที่ควบคุมไม่ได้เช่น สภาพอากาศ ราคาของอุปกรณ์ที่เกี่ยวข้องไปจนถึงแรงงานภาคเกษตรกรรม ที่กำลังลดน้อยลงตามโครงสร้างประชากรของจังหวัด นอกเหนือจากปัจจัยทางธรรมชาติดังกล่าวที่กล่าวมาแล้วนั้นแรงงานเป็นปัจจัยสำคัญในภาคเกษตร โดยเฉพาะพื้นที่แผนการพัฒนาจะเน้นบทบาทการเกษตรต้องแข่งขัน ซึ่งต้องมีความสม่ำเสมอทั้งด้านคุณภาพผลผลิต และปริมาณการผลิตในแต่ละฤดูกาล การวางแผนพัฒนาด้านการวิจัยนวัตกรรมและเทคโนโลยีด้านการเกษตร จะช่วยให้ปัญหาในการผลิตด้านเกษตรกรรมลดน้อยลง โดยอาจช่วยแก้ปัญหาด้านการขาดแคลนแรงงานได้ทางอ้อมอีกด้วย

แนวโน้มการเปลี่ยนแปลงด้านเศรษฐกิจของจังหวัดศรีสะเกษจะต้องวางแผนในการพัฒนาจากฐานต้นทุนทรัพยากรและความชำนาญที่มีอยู่เดิมบนเงื่อนไขข้อจำกัดที่จะเกิดขึ้นโดยเฉพาะอย่างยิ่งด้านแรงงาน การพัฒนาผลิตผลทางการเกษตรโดยอาศัยนวัตกรรมช่วยในการผลิตและเพิ่มคุณภาพเพื่อส่งเสริมเข้าสู่ระบบอุตสาหกรรมและกลไกการแปรรูปเพื่อเพิ่มมูลค่า จะช่วยให้กิจกรรมเศรษฐกิจด้านการเกษตรมีความสามารถในการแข่งขันและเพิ่มรายได้ให้ทั้งประเทศในพื้นที่มากขึ้น ขณะเดียวกันการพัฒนาแรงงานไร้ฝีมือให้เป็นกลุ่มแรงงานฝีมือ จะช่วยสร้างทรัพยากรคนในจังหวัดให้มีความสามารถและประสิทธิภาพที่กว้างขึ้น ทำให้กลุ่มแรงงานฝีมือดังกล่าวมีทางเลือกในการพัฒนาอาชีพและสร้างเสริมรายได้ให้เกิดขึ้นมากขึ้นในท้องถิ่นพื้นที่ของตนเอง โดยเฉพาะอย่างยิ่ง กิจกรรมการบริการและการท่องเที่ยวที่จังหวัดมีต้นทุนแหล่งทรัพยากรท่องเที่ยวอยู่มากมายทางด้านประวัติศาสตร์ แหล่งท่องเที่ยวตามธรรมชาติ การท่องเที่ยวเชิงนิเวศ และเกษตรท่องเที่ยว



ซึ่งแรงงานในภาคบริการที่จะสามารถส่งเสริมให้เกิดความเข้มแข็งของเศรษฐกิจด้านการท่องเที่ยวเพิ่มมากขึ้นได้อีกทางหนึ่ง นอกจากนี้ในอนาคตการพัฒนาของเส้นทางและระบบการคมนาคมขนส่งจะเกิดขึ้นอย่างมากทั้งจากภาคกลางและประเทศเพื่อนบ้าน รวมทั้งพื้นที่โดยรอบจังหวัดศรีสะเกษ การเตรียมการเพื่อเป็นพื้นที่รองรับกิจกรรมที่เกี่ยวข้องกับการเดินทางคมนาคมขนส่งและระบบโลจิสติกส์ จะช่วยให้จังหวัดมีโอกาสในการเกิดการพัฒนาด้านเศรษฐกิจเพิ่มมากขึ้นอีก โดยการเดินทางเชื่อมต่อในหลายเส้นทางจะเป็นการส่งเสริมพื้นที่การค้าชายแดนที่มีอยู่ทั้งในพื้นที่เขตเศรษฐกิจชายแดนช่องสง่าและพื้นที่เขาพระวิหารซึ่งมีโอกาสสร้างให้เกิดการพัฒนาและเป็นพื้นที่เศรษฐกิจของจังหวัดได้อีกด้วย

### 3) สังคมและวัฒนธรรม

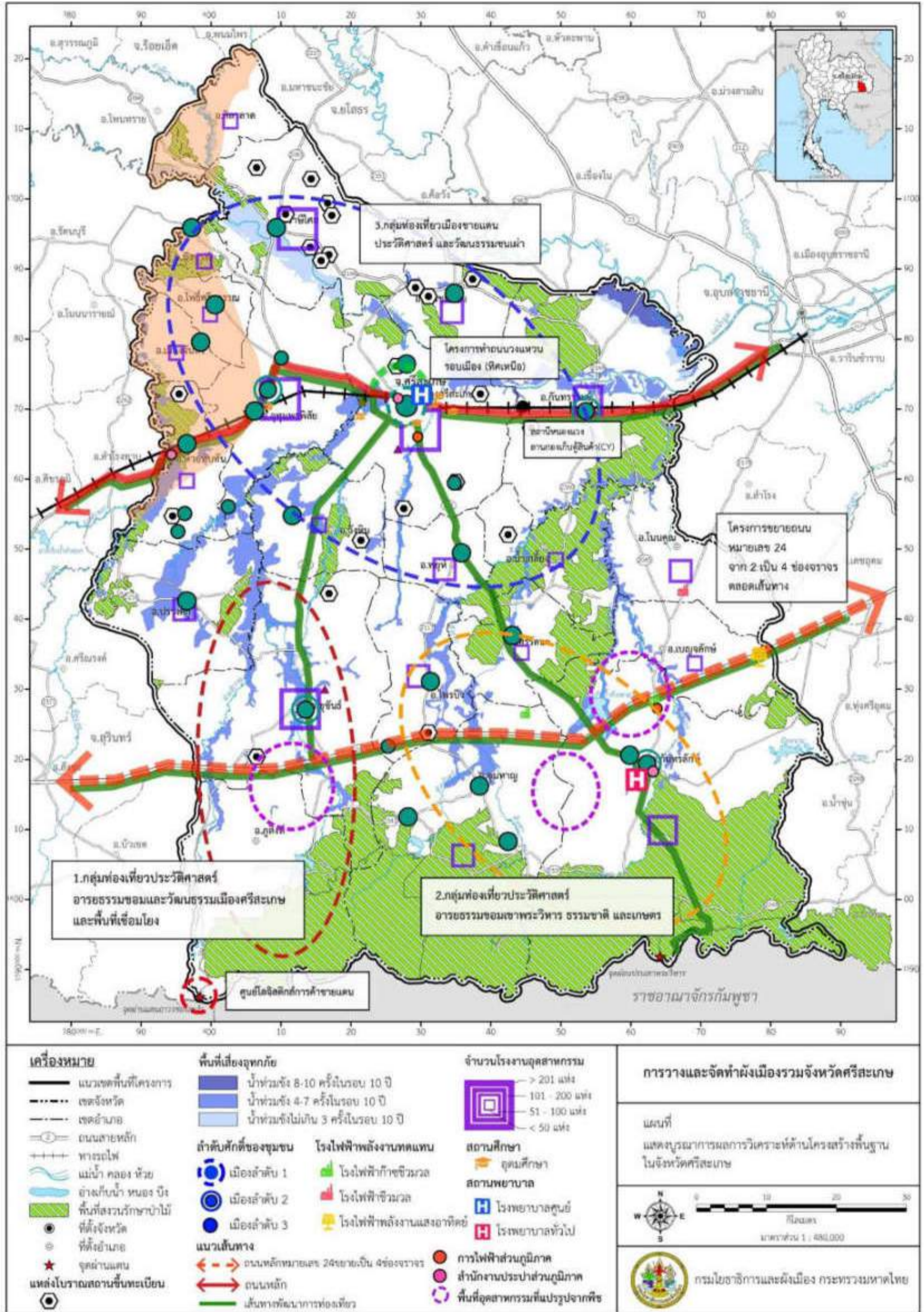
ภาพรวมของจังหวัดศรีสะเกษยังเป็นสังคมที่ยังมีรูปแบบของสังคมชนบท อัตลักษณ์ของจังหวัดที่รับรู้จึงเป็นไปในรูปแบบของสังคมต่างจังหวัด ซึ่งมีความเด่นชัดของการมีความผสมผสานของกลุ่มชาติพันธุ์และกลุ่มความเชื่อทางศาสนา โดยมีประชากรในจังหวัดจำนวนทั้งสิ้นราว 1.5 ล้านคนซึ่งกระจายตัวไปตามอำเภอต่างๆ มีข้อสังเกตคืออำเภอที่มีประชากรสูงสุดกลับเป็นอำเภอกันทรลักษ์ ซึ่งไม่ใช่อำเภอเมืองศรีสะเกษ ซึ่งเป็นศูนย์กลางบริหารหลัก และเป็นเมืองลำดับ 1 ของจังหวัด ในขณะที่กันทรลักษ์เป็นเมืองลำดับที่ 2

จากลักษณะทางสังคมดังกล่าวทำให้โครงสร้างทางสังคมในพื้นที่จังหวัด มีความเหนียวแน่นโดยเป็นความสัมพันธ์ในระบบครอบครัว เครือญาติและผูกพันกันอย่างใกล้ชิด ลักษณะดังกล่าวทำให้บทบาทการพัฒนาด้านการศึกษา และสังคมวัฒนธรรม มีความเข้มแข็ง และมีแนวโน้มในการต่อยอดการพัฒนาในการหล่อหลอมองค์ความรู้ และลักษณะพื้นถิ่นที่มีเอกลักษณ์ทางศิลปวัฒนธรรมต่อไปในอนาคตได้อย่างดี อย่างไรก็ตามการวางแผนส่งเสริมระบบด้านการศึกษาขั้นพื้นฐานที่เหมาะสมและต่อเนื่องเป็นปัจจัยสำคัญในการพัฒนาโครงสร้างระบบสังคมในจังหวัด ทั้งนี้จากปัญหาความต้องการแรงงานในภาคเกษตร ซึ่งสังคมเกษตรกรรมในจังหวัดศรีสะเกษใช้แรงงานในครอบครัวหรือ การรับจ้างทำเกษตรกรรมเป็นหลัก ทำให้อาจเกิดการละเลยการให้ความสำคัญต่อการส่งเสริมการศึกษาที่เป็นประโยชน์ต่อสมาชิกครอบครัวที่เกิดขึ้น

ขณะเดียวกันในปัจจุบัน พบว่า มีแรงงานต่างชาติจากประเทศเพื่อนบ้านเข้ามาทำงานและอยู่อาศัยในจังหวัด ดังนั้นภาครัฐจึงต้องวางแผนรับมือกับปัญหาด้านสังคมที่จะเกิดขึ้น เพราะนอกจากกลุ่มที่เข้ามาทำงานแล้วยังมีกลุ่มชาวต่างชาติที่เข้ามาในพื้นที่ส่วนหนึ่งเพื่อใช้บริการระบบรักษาพยาบาลในพื้นที่ ทำให้ความสามารถในการรองรับและให้บริการกับคนในจังหวัดลดลงอีกด้วย

ปัญหาสังคมที่สำคัญที่ควรคำนึงถึงนั่นคือปัญหาด้านยาเสพติดและอาชญากรรมในพื้นที่ แม้ว่าเจ็บบน้อยแต่จำเป็นต้องให้ความสำคัญหรือความปลอดภัยกับด้านชีวิตและทรัพย์สิน รวมถึงควรมีมีแผนหรือนโยบายความมั่นคงทางกายภาพที่ต้องมีการเตรียมการร่วมกันระหว่างฝ่ายความมั่นคงและหน่วยงานที่มีส่วนเกี่ยวข้องด้วย

นอกจากนี้ความเคลื่อนไหวด้านสังคม โดยเฉพาะอย่างยิ่งที่เกี่ยวข้องกับชาติพันธุ์ของมนุษย์ เป็นประเด็นที่ถูกจับตามองจากนานาประเทศ ซึ่งอาจส่งผลกระทบต่อภาพรวมระดับประเทศได้ ดังนั้นแผนการและนโยบายด้านพหุสังคม สิทธิมนุษยชน ความเท่าเทียมจะเป็นอีกหนึ่งบทบาทที่จังหวัดควรวางแผนเตรียมการไว้ให้ครอบคลุมนอกเหนือจากปัญหาการเข้าสู่สังคมผู้สูงวัย หรือปัญหาด้านความแปลกแยกแตกต่างของวัฒนธรรม ความเชื่อ ศาสนาที่พบเจอโดยทั่วไป



แผนที่ 3.5-1 บูรณาการผลการวิเคราะห์ข้อมูล จังหวัดศรีสะเกษ