

บทที่ 4

วิสัยทัศน์ และแนวทางการพัฒนาจังหวัดศรีสะเกษ

4.1 วิสัยทัศน์

จากข้อมูลการศึกษาซึ่งประกอบด้วยข้อมูลพื้นฐาน การประมวลและวิเคราะห์ข้อมูล รวมถึงนโยบาย การพัฒนา แผนงานและโครงการต่างๆ ที่เกี่ยวข้องกับจังหวัดศรีสะเกษและพื้นที่ต่อเนื่อง โดยจังหวัดศรีสะเกษ มีแนวทางการพัฒนาที่วางอยู่บนพื้นฐานของสังคมเกษตรกรรม มีรูปแบบของกิจกรรมการเกษตร ประกอบกับ ตำแหน่งที่ตั้งซึ่งเอื้ออำนวยต่อการเป็นพื้นที่เปลี่ยนผ่านด้านการคมนาคมและการขนส่งสินค้าในหลากหลาย รูปแบบ รวมถึงการที่จังหวัดมีแนวอาณาเขตที่ติดต่อกับประเทศเพื่อนบ้านคือราชอาณาจักรกัมพูชา ทำให้เกิด โอกาสในการพัฒนาการค้าชายแดน ตลอดจนศักยภาพในการพัฒนานวัตกรรมการผลิตสินค้าด้านการเกษตร และการแปรรูปสินค้าการเกษตรเพื่อให้เกิดมูลค่าเพิ่ม พัฒนาศักยภาพในการแข่งขันระหว่างจังหวัด ภูมิภาค ดังนั้นการวางแผนและจัดทำผังเมืองรวมจังหวัดศรีสะเกษจึงได้กำหนดวิสัยทัศน์ ดังนี้

**“เมืองนวัตกรรมเกษตรคุณภาพยั่งยืน แหล่งท่องเที่ยวประวัติศาสตร์วัฒนธรรมชม
พื้นที่โลจิสติกส์ เชื่อมโยงสู่พื้นที่การค้าชายแดน”**

4.2 วัตถุประสงค์และยุทธศาสตร์การพัฒนาจังหวัดศรีสะเกษ

จากกรอบวิสัยทัศน์และวัตถุประสงค์ของผังเมืองรวมจังหวัดศรีสะเกษ ซึ่งเป็นการประมวลความสำคัญ ของข้อมูลในด้านต่างๆ ที่เกี่ยวข้องและมีความสำคัญในการปรับปรุงพัฒนาจังหวัดศรีสะเกษในอนาคต ทั้งนี้ รายละเอียดในการวางแผนและจัดทำผังเมืองรวมจังหวัดศรีสะเกษที่สอดคล้องกับยุทธศาสตร์ประกอบด้วย รายละเอียดดังต่อไปนี้

ตารางที่ 4.2-1 วัตถุประสงค์และยุทธศาสตร์การวางแผนและจัดทำผังเมืองรวมจังหวัดศรีสะเกษ

วัตถุประสงค์	ยุทธศาสตร์การวางแผนและจัดทำผังเมืองรวม
1) เพื่อเป็นพื้นที่พัฒนาผลิตผลทางการเกษตรให้ได้ คุณภาพสามารถแข่งขันกับพื้นที่อื่นๆ และเป็น สินค้าส่งออกชั้นนำไปสู่พื้นที่จังหวัดอื่น ภายในประเทศและประเทศเพื่อนบ้าน	1. ส่งเสริมการพัฒนาด้านความรู้ ในด้านคุณภาพของผลิตผลทางการเกษตร ทั้งการคง คุณภาพการพัฒนาให้ได้มาตรฐานตามความต้องการกับท้องตลาด ความปลอดภัย ในรูปแบบของเกษตรอินทรีย์ 2. การส่งเสริมความมั่นคงทางอาชีพของเกษตรกรในพื้นที่ โดยให้ความสำคัญของ แหล่งผลิตและวัตถุดิบรวมถึงกระบวนการในการผลิตที่เกี่ยวข้อง ช่างการใช้ที่ดิน เพื่อการเกษตรกรรม แหล่งน้ำ การแก้ปัญหาภัยแล้งอุทกภัยในพื้นที่ที่ส่งผลกระทบต่อกระบวนการผลิต การสนับสนุนและสร้างความมั่นคงทางการตลาด ความสามารถในการแข่งขัน 3. ส่งเสริมเขตการเพาะปลูกและพัฒนาการเพาะปลูกที่มีคุณภาพ โดยพิจารณาจาก กลุ่มผลิตทางด้านเกษตรกรรมที่มีชื่อเสียง อาทิเช่นข้าวหอมมะลิ พริก หอมแดง ทุเรียนภูเขาไฟ โดยเฉพาะอย่างยิ่งข้าวหอมมะลิ ซึ่งเป็นผลิตผลทางการเกษตรในกลุ่ม GI ที่มีชื่อเสียงในพื้นที่ทุ่งกุลาร้องไห้ของภาคตะวันออกเฉียงเหนือ
2) เพื่อเป็นพื้นที่ปรับปรุงเพิ่มมูลค่าของสินค้าทาง การเกษตร ในระบบนวัตกรรมอุตสาหกรรมที่ ขาวฉลาดและเป็นอนาคต เพื่อตอบสนองความ ต้องการของตลาดสร้างให้เกิดผลตอบแทนและ รายได้กลับสู่จังหวัดอย่างมีศักยภาพ	1. พัฒนาวงจรการผลิตสินค้าการเกษตรให้มีต้นทุนที่ต่ำลง ระยะเวลาในการเก็บเกี่ยวที่ สั้นลง มีคุณภาพที่คงที่ โดยอาศัยเทคโนโลยีและนวัตกรรมที่สามารถเชื่อมโยงกับ ระบบอุตสาหกรรมได้อย่างมีประสิทธิภาพ 2. สำรวจความต้องการของท้องตลาดและพัฒนาผลิตผลทางการเกษตรและการ แปรรูปผลิตผลทางการเกษตรให้สอดคล้องและเป็นที่ต้องการตามท้องตลาด



วัตถุประสงค์	ยุทธศาสตร์การวางและจัดทำผังเมืองรวม
	<p>3. เน้นใช้ทรัพยากรในการผลิตที่มีอยู่ในจังหวัด ทั้งแหล่งวัตถุดิบ แรงงาน ระบบการขนส่ง และกระบวนการหรือวงจรที่เกี่ยวข้องในพื้นที่ เพื่อให้ผลตอบแทนหมุนเวียนอยู่ในพื้นที่อย่างยั่งยืน</p>
<p>3) เพื่อเป็นพื้นที่สนับสนุนระบบคมนาคมและการขนส่งที่มีความสำคัญของภูมิภาค ทั้งในระดับกลุ่มจังหวัดและสู่ประเทศเพื่อนบ้าน</p>	<ol style="list-style-type: none">1. พัฒนาแนวเส้นทางให้ได้มาตรฐาน รวมทั้งระบบสนับสนุนและสิ่งอำนวยความสะดวกที่เกี่ยวข้องในระบบคมนาคมทั้งหมด เช่น สถานีบริการปั้มน้ำมัน จุดพักคอยสินค้า ร้านค้าร้านอาหารที่พักในตำแหน่งที่เหมาะสม2. พัฒนามาตรฐานการเป็นพื้นที่สนับสนุนระบบคมนาคมขนส่งโลจิสติกส์ ที่มีประสิทธิภาพและมีคุณภาพสามารถแข่งขันกับพื้นที่โดยรอบได้ในระดับผู้นำ3. ส่งเสริมกิจกรรมต่อยอดในพื้นที่โดยรอบเส้นทางการคมนาคมขนส่ง เพื่อให้เกิดประโยชน์ร่วมกับ การพัฒนาที่เต็มศักยภาพในการใช้ที่ดินและสิ่งอำนวยความสะดวกของพื้นที่จังหวัดศรีสะเกษ4. เลือกใช้ระบบหรือเทคโนโลยีในการคมนาคมขนส่งที่เป็นมาตรฐานระดับนานาชาติ เพื่อเตรียมรองรับ การพัฒนาและความร่วมมือที่จะเกิดขึ้นต่อไปในอนาคตในระดับนานาชาติ5. เตรียมพร้อมรองรับการพัฒนาระบบคมนาคมในรูปแบบอื่นๆ เพิ่มเติม เพื่อส่งเสริมศักยภาพในการพัฒนาพื้นที่จังหวัดศรีสะเกษให้มีความเท่าทันการเปลี่ยนแปลงที่จะเกิดขึ้นในอนาคต ทั้งระบบรถไฟทางคู่ และระบบการเชื่อมโยงที่จะพัฒนาขึ้นไปในอนาคต
<p>4) เพื่อเป็นแหล่งท่องเที่ยวเชิงประวัติศาสตร์ วัฒนธรรมขอมที่สำคัญ ของพื้นที่อีสานใต้ ระดับประเทศและนานาชาติ</p>	<ol style="list-style-type: none">1) ส่งเสริมความพร้อมของพื้นที่ท่องเที่ยว ทั้งด้านกายภาพกิจกรรมการท่องเที่ยว การค้าและการบริการที่มีมาตรฐานและควบคุมหรือบริหารจัดการได้อย่างมีประสิทธิภาพ เพื่อป้องกันความเสียหายหรือลดผลกระทบที่อาจเกิดจากทรัพยากรหรือแหล่งการท่องเที่ยวเชิงประวัติศาสตร์โบราณสถานในพื้นที่2) ส่งเสริม และพัฒนาแหล่งท่องเที่ยวรวมถึงโครงข่ายการท่องเที่ยวที่เชื่อมโยงแหล่งท่องเที่ยวต่างๆ ในจังหวัด โดยรูปแบบที่เป็นเอกลักษณ์3) กำหนดตำแหน่งสิ่งอำนวยความสะดวกโครงสร้างพื้นฐานและพัฒนาระบบสาธารณูปโภคสาธารณูปการเพื่อเตรียมความพร้อมในการรองรับการพัฒนาแหล่งท่องเที่ยวที่มีศักยภาพ4) พัฒนาและส่งเสริมแหล่งท่องเที่ยวใหม่ๆเพิ่มเติมจากแหล่งท่องเที่ยวเดิมเพื่อสร้างความหลากหลายและทางเลือกในการท่องเที่ยวในพื้นที่ที่ยืดหยุ่นและยั่งยืนต่อไปในอนาคต5) กำหนดมาตรการในการดูแลรักษาและควบคุมผลกระทบที่จะส่งผลกระทบต่อแหล่งท่องเที่ยวรวมทั้ง ผลกระทบที่อาจเกิดขึ้นจากกิจกรรมการท่องเที่ยวต่อพื้นที่จังหวัดหรือกิจกรรมอื่นที่ไม่เกี่ยวข้อง
<p>5) เพื่อเป็นพื้นที่ศูนย์กลางการบริหารปกครอง ศูนย์การค้าและการบริการที่มีมาตรฐานและประสิทธิภาพ สามารถให้บริการที่ครอบคลุมความต้องการในพื้นที่ และผู้เยี่ยมเยือน</p>	<ol style="list-style-type: none">1) ส่งเสริมการพัฒนากิจกรรมการบริการด้านการบริหารปกครองของภาครัฐในพื้นที่ส่วนกลางให้มีประสิทธิภาพสะดวกรวดเร็ว2) พัฒนาสถานที่และสภาพแวดล้อมของเมือง ศูนย์กลางเมือง พื้นที่ชุมชนหลัก ให้มีการกระจายตัวในระยะการให้บริการที่ครอบคลุมอย่างมีประสิทธิภาพสูงสุดและได้มาตรฐาน3) ส่งเสริมกิจกรรมการค้าและการบริการที่เป็นที่ต้องการของประชาชนในพื้นที่ให้มีประสิทธิภาพมาตรฐานทัดเทียมกับพื้นที่อื่นในประเทศและนานาชาติ4) พัฒนาโครงข่ายความร่วมมือและความเชื่อมโยงทางด้านการค้าและการบริการเพิ่มความโดดเด่นและบทบาทของศูนย์กลางการบริหารในพื้นที่ต่างๆของจังหวัดให้มีความชัดเจน



วัตถุประสงค์	ยุทธศาสตร์การวางและจัดทำผังเมืองรวม
6. เพื่อเป็นพื้นที่ที่มีความยั่งยืนในการรักษาสมดุลระหว่างพื้นที่เมือง พื้นที่เกษตรกรรม และแหล่งทรัพยากรธรรมชาติ ทั้งป่าไม้ ลำน้ำ และสิ่งแวดล้อม	<ol style="list-style-type: none"> 1) ควบคุมกิจกรรมการใช้ประโยชน์ที่ดินให้มีความถูกต้องตรงตามวัตถุประสงค์ที่กำหนดอย่างมีประสิทธิภาพสูงสุด 2) ป้องกันการใช้ประโยชน์ที่ดินที่อาจสร้างให้เกิดความขัดแย้งหรือผลกระทบจากกิจกรรมที่เกิดขึ้นโดยเฉพาะอย่างยิ่งผลกระทบต่อแหล่งทรัพยากรทางธรรมชาติ 3) กำหนดมาตรการเพื่อควบคุมและใช้ประโยชน์ทรัพยากรทางธรรมชาติที่อาจก่อให้เกิดผลกระทบในระยะยาว ป่าไม้ ลำน้ำ และพื้นที่ที่มีความอ่อนไหวทางสิ่งแวดล้อม 4) บูรณาการการใช้พื้นที่อย่างสมดุลระหว่างกิจกรรมเมือง กิจกรรมทางเกษตรกรรม การท่องเที่ยว และพื้นที่ทรัพยากรธรรมชาติ
7. เพื่อเป็นพื้นที่ที่มีความพร้อมในการรองรับสังคมพหุวัฒนธรรม พหุชนชั้น พหุเชื้อชาติ และความหลากหลายของอายุ โดยเฉพาะอย่างยิ่งสังคมผู้สูงอายุในอนาคต	<ol style="list-style-type: none"> 1. กำหนดมาตรการเพื่อเตรียมความพร้อมในการรองรับ ด้านสาธารณูปการ โดยเฉพาะอย่างยิ่ง สาธารณสุขและการศึกษาให้ครอบคลุมสังคมในรูปแบบพหุวัฒนธรรม 2. เตรียมมาตรการในการรองรับการเข้าสู่สังคมสูงวัย สังคมพหุวัฒนธรรม การอยู่ร่วมกันของเชื้อชาติที่มีความหลากหลาย เพื่อไม่ให้เกิดปัญหาด้านอาชญากรรมหรือปัญหาด้านสังคมอื่นๆ ตามมา 3. แก้ไขปัจจัยเสี่ยงและกำหนดแนวทางป้องกันปัจจัยเสี่ยงที่จะเกิดขึ้น พหุสังคมหรือชาวต่างชาติที่จะผ่านเข้ามาในพื้นที่ 4. ยกกระดับมาตรฐานสิ่งอำนวยความสะดวกสาธารณสุข โภคสาธารณสุขและการเทคโนโลยีในการให้บริการและอำนวยความสะดวกต่อการดำเนินชีวิตประจำวันของคนในพื้นที่

ที่มา : การวิเคราะห์ของบริษัทที่ปรึกษา, 2562

4.3 เป้าหมายการพัฒนาจังหวัดศรีสะเกษในอนาคตระยะ 20 ปี (พ.ศ 2580)

ในการวางและจัดทำผังเมืองรวมจังหวัดศรีสะเกษ กรอบและแนวทางการพัฒนาพื้นที่จะถูกกำหนดไว้ให้สอดคล้องกับวิสัยทัศน์และวัตถุประสงค์ ซึ่งเป้าหมายเพื่อให้สามารถรองรับความต้องการที่เกิดขึ้นจากประชากรและกิจกรรมการพัฒนาในจังหวัดศรีสะเกษในระยะเวลา 20 ปี (ปีพ.ศ 2580) ที่จะเกิดขึ้นต่อไป โดยแบ่งเป็น เป้าหมายในเชิงคุณภาพและเป้าหมายเชิงปริมาณ ดังต่อไปนี้

1) เป้าหมายเชิงคุณภาพ

- 1) จังหวัดศรีสะเกษเป็นศูนย์กลางการผลิตสินค้าทางการเกษตรที่มีคุณภาพในระดับมาตรฐานสากล มีอัตลักษณ์ที่โดดเด่น และเป็นที่ต้องการของตลาดทั้งภายในและภายนอกประเทศ สามารถรักษาระดับคุณภาพของผลผลิตทางการเกษตรที่มีชื่อเสียง เช่น ข้าวหอมมะลิ
- 2) จังหวัดศรีสะเกษเป็นศูนย์กลางการแปรรูปผลิตผลทางการเกษตรที่มีคุณภาพ สร้างมูลค่าให้กับสินค้าโดยอาศัยนวัตกรรมทางการผลิตในระบบอุตสาหกรรม
- 3) เป็นพื้นที่เปลี่ยนถ่ายและสนับสนุนระบบคมนาคมขนส่งและโลจิสติกส์ที่รองรับความหลากหลายของผลผลิตที่เหมาะสมตามฤดูกาลที่ได้มาตรฐานระดับสากล
- 4) แหล่งท่องเที่ยวเชิงวัฒนธรรมและประวัติศาสตร์ขอมของจังหวัดศรีสะเกษ เป็นแหล่งท่องเที่ยวที่มีความแตกต่างและมีความโดดเด่นในพื้นที่อีสานใต้
- 5) จังหวัดศรีสะเกษ เป็นชัยภูมิที่มีการพัฒนาการค้าชายแดน แหล่งท่องเที่ยวชายแดน และประตูเชื่อมต่อประเทศเพื่อนบ้าน คือประเทศกัมพูชา ที่สำคัญในระดับประเทศ



- 6) จังหวัดศรีสะเกษเป็นจังหวัดที่มีความพร้อมในการเปลี่ยนแปลงเข้าสู่สังคมพหุวัฒนธรรม ความหลากหลายด้านชาติพันธุ์ และสังคมผู้สูงอายุ เป็นตัวอย่างในการพัฒนาของพื้นที่
- 7) จังหวัดศรีสะเกษเป็นจังหวัดที่มีความสมดุลในการใช้พื้นที่ ระหว่างพื้นที่เมือง พื้นที่เกษตรกรรม และพื้นที่ทรัพยากรธรรมชาติและสิ่งแวดล้อม โดยมีการดูแลรักษาและการนำมาใช้ให้เกิดประโยชน์และประสิทธิภาพอย่างชาญฉลาด
- 8) จังหวัดศรีสะเกษเป็นจังหวัดที่ประชากรมีฐานรายได้ ที่มีความมั่นคงและมีการพัฒนาเพิ่มขึ้นอย่างสม่ำเสมอ โดยอาศัยฐานทรัพยากรที่มีอยู่ในพื้นที่ทั้งแหล่งวัตถุดิบและแรงงาน

2) เป้าหมายเชิงปริมาณ

1) ด้านประชากร

ผังเมืองรวมจังหวัดศรีสะเกษสามารถรองรับการขยายตัวของประชากรตามทะเบียนราษฎรในปีพ.ศ 2580 ได้ทั้งสิ้น 1,554,700 คน โดยมีการกระจายตัวในเขตชุมชนเมือง 320,000 คน และประชากรตามทะเบียนราษฎรที่อยู่ในเขตชุมชนชนบททั้งสิ้น 1,234,500 คน โดยสัดส่วนกำลังแรงงานคาดการณ์ในปีพ.ศ 2580 จะมีการเพิ่มขึ้นคิดเป็นสัดส่วนร้อยละ 80.8 ของประชากรทั้งหมด ณ เวลานั้น

2) ด้านเศรษฐกิจ

ในปี พ.ศ.2580 ผลผลิตทั้งหมดรวมที่แท้จริงของจังหวัดศรีสะเกษจะมีการขยายตัวอย่างต่อเนื่องเป็น 79,046 ล้านบาท ซึ่งมีอัตราการเติบโตเฉลี่ย (Compound Annual Growth Rate : CAGR) ที่ร้อยละ 3.40 สำหรับการขยายตัวของภาคเกษตรกรรม พบว่า แนวโน้มการขยายตัวจากมูลค่า 8,948 ล้านบาท เป็น 18,125 ล้านบาท ในช่วงเวลาดังกล่าว โดยมีเท่ากับร้อยละ 3.59 ส่วนการขยายตัวของภาคนอกเกษตรกรรม พบว่า แนวโน้มการขยายตัวจากมูลค่า 31,318 ล้านบาท เป็น 59,460 ล้านบาท ในช่วงเวลาดังกล่าว โดยมีอัตราการเติบโตเฉลี่ยเท่ากับ ร้อยละ 3.26

3) ด้านการพัฒนาเมืองและชนบท

ผังเมืองรวมจังหวัดศรีสะเกษส่งเสริมการพัฒนาลำดับศักดิ์เมืองและชุมชนในอนาคตของจังหวัดระยะ 20 ปีต่อไป คาดว่าสัดส่วนของชุมชนเมืองต่อชุมชนชนบทในปีพ.ศ 2580 โดยมีสัดส่วนชุมชนเมืองต่อชุมชนชนบทในปี พ.ศ. 2580 เท่ากับ 74 : 142 แห่ง จะมีลำดับเมืองในลำดับที่ 1 : 2 : 3 : 4 เท่ากับ 1 : 5 : 15 : 46

4) ด้านการใช้ประโยชน์ที่ดิน

ผังเมืองรวมจังหวัดศรีสะเกษ สามารถรองรับความต้องการการใช้ประโยชน์ที่ดินเพื่อรองรับการขยายตัวของกิจกรรมชุมชนในปี พ.ศ.2580 ไม่น้อยกว่า 519.38 ตารางกิโลเมตร หรือ 324,610 ไร่ (รวมพื้นที่บริการชุมชนร้อยละ 30) จะต้องมีที่ดินเพื่อรองรับการพัฒนาอุตสาหกรรมหรือเขตประกอบอุตสาหกรรมในอนาคตจำนวนทั้งสิ้น 1,153 ไร่ และพื้นที่รองรับการขยายตัวด้านเกษตรกรรม 3,418,826 ไร่

5) ด้านการคมนาคมขนส่ง

ผังเมืองรวมจังหวัดศรีสะเกษจะมีการขยายและส่งเสริมโครงข่ายการคมนาคมขนส่งภายในพื้นที่จังหวัด และระหว่างจังหวัด รวมถึงการเชื่อมต่อสู่ประเทศเพื่อนบ้านให้เกิดประสิทธิภาพสูงสุดในปีพ.ศ 2580 โดยมีการปรับปรุงขยายเส้นทางคมนาคมสายหลัก สายรอง และโครงข่ายการคมนาคมในพื้นที่สำคัญให้ครบถ้วน เพื่อรองรับการคมนาคมขนส่งสินค้าและการเดินทาง



6) ด้านสาธารณูปโภคสาธารณูปการ

ผังเมืองรวมจังหวัดศรีสะเกษในปี พ.ศ. 2580 จะสามารถรองรับและให้บริการความต้องการขั้นพื้นฐานในด้านต่างๆ ที่มีความจำเป็นต่อการดำเนินชีวิตดังต่อไปนี้

- ความต้องการใช้ไฟฟ้า 1,569,100 กิโลวัตต์ต่อชั่วโมง
- ความต้องการใช้น้ำเพื่ออุปโภคและบริโภคของประชากร 165,814 ลูกบาศก์เมตรต่อวัน
- ปริมาณขยะมูลฝอยของชุมชน 1,555 ตันต่อวัน
- ปริมาณน้ำเสียของชุมชน 134,595 ลูกบาศก์เมตรต่อวัน
- จำนวนสถานศึกษา 760 แห่ง แบ่งเป็นสถานศึกษาระดับประถมศึกษา 422 แห่ง สถานศึกษาระดับมัธยมศึกษาตอนต้น 164 แห่ง และระดับมัธยมศึกษาตอนปลาย 147 แห่ง และควรจัดให้มีการบริการด้านการศึกษาในระดับอาชีวศึกษาและอุดมศึกษา 27 แห่ง
- จำนวนสถานพยาบาล 22 แห่ง แบ่งเป็น จำนวนสถานพยาบาลขนาด 100 เตียงขึ้นไป 7 แห่ง จำนวนสถานพยาบาลขนาด 50 เตียงขึ้นไป 2 แห่ง และจำนวนสถานพยาบาลขนาด 30 เตียงขึ้นไป 13 แห่ง
- สวนสาธารณะ ในอนาคตจังหวัดศรีสะเกษต้องการเพิ่มพื้นที่จำนวน 2,123.80 ไร่
- จำนวนรถดับเพลิง 210 คัน และรถบันได 73 คัน

4.4 ผังแนวคิดการพัฒนาจังหวัดศรีสะเกษ

จังหวัดศรีสะเกษเป็นจังหวัดที่มีความสำคัญในกลุ่มจังหวัดอีสานใต้ เนื่องจากลักษณะของตำแหน่งที่ตั้งที่มีแนวแกนติดต่อกับหลายจังหวัดโดยรอบ ทั้งจังหวัดอุบลราชธานี ยโสธร ร้อยเอ็ด สุรินทร์ รวมถึงประเทศเพื่อนบ้าน คือ กัมพูชา โดยจังหวัดศรีสะเกษเป็นพื้นที่เกษตรกรรมขั้นดี โดยเฉพาะอย่างยิ่งแหล่งข้าวหอมมะลิ ซึ่งเป็นผลผลิตทางการเกษตร GI ในเขตพื้นที่ทุ่งกุลาร้องไห้ เป็นแหล่งท่องเที่ยวที่มีชื่อเสียง ทั้งแหล่งท่องเที่ยวทางธรรมชาติและแหล่งท่องเที่ยวทางประวัติ วัฒนธรรม ซึ่งเป็นที่เชิดหน้าชูตาในระดับประเทศ และระดับนานาชาติ

การพัฒนาระบบรถไฟทางคู่ ทำให้จังหวัดศรีสะเกษได้รับผลดีในการเป็นพื้นที่ผ่านของระบบคมนาคมขนส่งทางราง ซึ่งในปัจจุบันเป็นหนึ่งในระบบคมนาคมขนส่งที่ได้รับความนิยม เนื่องจากสามารถเข้าสู่กรุงเทพมหานครหรือจังหวัดสำคัญได้อย่างสะดวก โอกาสในการพัฒนาจังหวัดศรีสะเกษในอนาคตจึงมีความหลากหลายในการพัฒนาเพื่อรองรับโครงการหรือนโยบายที่จะเข้ามา มีผลให้เกิดการเปลี่ยนแปลงต่อไปในอนาคต อย่างไรก็ตามก็ตีพบว่าศรีสะเกษยังมีปัจจัยที่หลากหลายที่จำเป็นต้องคำนึงถึง เช่น ภัยแล้งและความขาดแคลนน้ำ โดยเฉพาะอย่างยิ่งการจัดการระบบการชลประทานเก็บกักน้ำเพื่อใช้งานในฤดูร้อนหรือฤดูแล้ง ที่ต้องการวางแผนการจัดการ

ลักษณะสำคัญของจังหวัดศรีสะเกษที่มีความชัดเจนและสามารถเข้าใจได้โดยง่าย คือ รูปแบบสังคมเกษตรกรรม แม้ว่าจะมีชื่อเสียงและเป็นที่ยอมรับ เช่น ข้าวหอมมะลิ หรือกลุ่มพืชไร่ เช่น พริก หอมแดง กระเทียม รวมทั้งสินค้าเกษตรกลุ่มใหม่ เช่น ข้าวหอมมะลิหรือโคเนื้อ แต่คุณภาพและมาตรฐานในการผลิตในปัจจุบันยังไม่สม่ำเสมอ จากความไม่แน่นอนทางด้านปัจจัยการผลิตและกลไกหรือกระบวนการในการส่งเสริมด้านการค้า การตลาด การพัฒนาต่อยอดหรือสร้างนวัตกรรมด้านการเกษตรจะส่งผลให้เกิดการช่วยเหลือและแก้ปัญหาในประเด็นต่างๆดังกล่าวได้อย่างดี ทำให้มูลค่าของสินค้าเพิ่มสูงขึ้นได้ รวมทั้งพัฒนา ความสม่ำเสมอในการผลิตไปจนถึงกลไกด้านการค้าและการตลาดอย่างครบวงจร ซึ่งจะช่วยแก้ปัญหาการกระจายตัวของ



แหล่งผลิตและค่าใช้จ่ายที่ไม่จำเป็นที่มีอยู่ในกระบวนการขนส่ง และจัดจำหน่ายในพื้นที่เกษตรกรรมของจังหวัดได้อย่างมีประสิทธิภาพ

ดังนั้นการพัฒนาจังหวัดศรีสะเกษจึงเป็นแนวทางการพัฒนาบนฐานทรัพยากรหรือข้อได้เปรียบที่เป็นอยู่ในจังหวัด คือ ฐานของกิจกรรมการเกษตรและชุมชนการเกษตร บนเงื่อนไขการเตรียมความพร้อมจากโอกาสที่ผ่านเข้ามาในจังหวัดทั้งที่เป็นรูปธรรมและเชิงนโยบาย โดยในด้านรูปธรรม คือ การพัฒนาบนโอกาสของการมาถึงของระบบคมนาคมระบบรางในพื้นที่จังหวัดและภูมิภาค ซึ่งจังหวัดจำเป็นต้องเตรียมความพร้อมในการรองรับการมาถึงของเที่ยวรถไฟและรูปแบบหรือจำนวนของผู้โดยสารและสินค้าที่จะมีเข้ามาในอนาคต รวมทั้งรูปธรรมของด้านเกษตรกรรม ทั้งผลิตภัณฑ์ GI และสินค้าเกษตรอินทรีย์ที่มีความต้องการที่ชัดเจนและมีโอกาสในการสร้างรายได้ สร้างมูลค่าทางเศรษฐกิจให้มากขึ้นได้อีกมากมายในอนาคต โดยไม่ละเลยกลุ่มสินค้าเกษตรขั้นต้นที่ต้อง เช่น ข้าวหอมมะลิทุ่งกุลาร้องไห้ กระจ่าง และหอมแดงทุเรียนภูเขาไฟ

การให้ความสำคัญกับแหล่งท่องเที่ยวเชิงประวัติศาสตร์ โดยเฉพาะอย่างยิ่งกลุ่มโบราณสถานในพื้นที่ที่มีรากวัฒนธรรมขอม ซึ่งเป็นเอกลักษณ์และมีคุณค่าในตัว สามารถนำมาบริหารจัดการ ส่งเสริมสนับสนุนในการจัดกิจกรรมทางเศรษฐกิจที่มีผลตอบแทนกลับสู่จังหวัดได้อย่างคุ้มค่าต่อไปในอนาคตได้อย่างดี สอดคล้องกับแนวทางการพัฒนาในกลุ่มที่สอง ควบคู่กันไป คือ การพัฒนาภายใต้ฐานของภาพรวมเชิงนโยบายซึ่งในประเด็นด้านการท่องเที่ยวของจังหวัดศรีสะเกษ การเตรียมความพร้อมภายใต้โอกาสการพัฒนาเชิงนโยบายจะมุ่งเน้นไปสู่ประเด็นการพัฒนาการค้าชายแดนหรือจุดผ่านแดนทั้งช่องสง่าและขพะระวิหาร ซึ่งในอนาคตหากการพัฒนาความร่วมมือระหว่างไทยและกัมพูชามีการพัฒนาความสัมพันธ์ที่ดีขึ้น นโยบายความร่วมมือได้รับผลักดันจากระดับประเทศและกลุ่ม AEC จะทำให้อีกโอกาสในด้านการค้าของประตูการค้าชายแดนในพื้นที่ สามารถพัฒนาให้เกิดประโยชน์ต่อจังหวัดศรีสะเกษอย่างเป็นรูปธรรมได้อย่างดีต่อไปในอนาคต

ทั้งนี้รวมถึงการพัฒนาเชิงนโยบายที่มีผลต่อแผนการพัฒนาของจังหวัดในอีกหลายด้าน ทั้งด้านการเปลี่ยนแปลงภูมิอากาศโลกที่ส่งผลถึงปัจจัยด้านการผลิต ด้านเกษตรกรรม การบริหารจัดการน้ำ การป้องกันภัยพิบัติ และผลกระทบสิ่งแวดล้อม ป่าไม้ แหล่งทรัพยากรธรรมชาติในพื้นที่ การเข้าสู่สังคมผู้สูงวัยที่มีผลต่อโครงสร้างประชากร การเตรียมความพร้อมในการรับมือของกลุ่มแรงงานภาคการเกษตร การค้า การบริการและด้านอุตสาหกรรมที่จะมีน้อยลง เป็นต้น

4.4.1 แนวคิดการพัฒนาพื้นที่

โซนที่ 1 พื้นที่เกษตร GI การกำหนดให้โซนพื้นที่ทางทิศเหนือที่ประกอบไปด้วยอำเภอกีลาลาด อำเภอราชไศล และอำเภอยางชุมน้อย เป็นส่วนต่อเนื่องจากพื้นที่ปลูกข้าวหอมมะลิทุ่งกุลาร้องไห้ที่ต้องรักษาไว้เพื่อทำเกษตรกรรมขั้นต้นหรือปลูกข้าว นอกจากนี้พื้นที่ดังกล่าวยังสามารถพัฒนาเป็นแหล่งท่องเที่ยวทางธรรมชาติและกำหนดให้มีเส้นทางท่องเที่ยวริมน้ำมูลด้วย

โซน 2 พื้นที่ส่งเสริมการบริหารจัดการการปกครองเชื่อมโยงเมืองศูนย์กลางระดับภูมิภาค เป็นที่ตั้งของเมืองศูนย์กลางการปกครองระดับจังหวัดหรืออำเภอศรีสะเกษและเมืองกันทรารมย์ที่เป็นศูนย์กลางรองเชื่อมโยงเมืองศูนย์กลางระดับจังหวัดทั้งศรีสะเกษและศูนย์กลางระดับภูมิภาคอุบลราชธานี โดยพื้นที่นี้เป็นที่ตั้งของศูนย์รวบรวมและกระจายสินค้าเกษตรกรรมที่สามารถกระจายสินค้าไปยังจังหวัดอุบลราชธานีและส่งสินค้าไปสู่พื้นที่ส่งเสริมและพัฒนาการค้าชายแดนบริเวณจุดผ่านแดนถาวรช่องสง่า อีกทั้งในพื้นที่บริเวณนี้ยังสามารถพัฒนาให้เกิดเส้นทางท่องเที่ยวเชิงเกษตรกรรมได้ เนื่องจากเป็นที่ตั้งของแหล่งท่องเที่ยวทางประวัติศาสตร์และแหล่งวัฒนธรรม



โซนที่ 3 พื้นที่ส่งเสริมการท่องเที่ยวทางประวัติศาสตร์และการค้าชายแดน เป็นพื้นที่ที่เชื่อมโยงระหว่างเมืองศูนย์กลางการปกครองศรีสะเกษไปสู่เมืองอุทุมพรพิสัยที่เป็นเมืองศูนย์กลางรองเชื่อมโยงพื้นที่การค้าชายแดนและพื้นที่ประวัติศาสตร์ และไปยังพื้นที่ส่งเสริมและพัฒนาค้าชายแดนทางตอนใต้ผ่านเส้นทางถนนสายรอง 220 นอกจากนี้บริเวณจุดตัดระหว่างถนนสาย 24 และถนนสาย 220 ยังเป็นที่ตั้งของพื้นที่ศูนย์กระจายสินค้า (Truck Terminal) สำหรับส่งออกในพื้นที่การค้าชายแดนไปสู่เมืองเสียมราฐประเทศกัมพูชา ส่วนบริเวณพื้นที่ทางตอนเหนือเป็นที่ตั้งของเมืองอุทุมพรพิสัยที่เป็นเมืองศูนย์กลางรอง เป็นที่ตั้งของโบราณสถานและแหล่งท่องเที่ยวสำคัญ เชื่อมโยงศูนย์กลางระดับจังหวัด พื้นที่ประวัติศาสตร์ สามารถเชื่อมโยงการคมนาคมขนส่งทางรางลงสู่การคมนาคมขนส่งทางถนน รวมถึงมีการกำหนดจุดพักรถบรรทุกบริเวณเมืองอุทุมพรพิสัย นอกจากนี้ยังได้กำหนดการพัฒนาเชื่อมโยงแหล่งท่องเที่ยวบริเวณอำเภอเมืองจันทร์ อำเภอโพธิ์ศรีสุวรรณ อำเภอเมืองจันทร์อำเภออุทุมพรพิสัย และอำเภอห้วยทับทัน

โซนที่ 4 พื้นที่ส่งเสริมการท่องเที่ยวธรรมชาติ นวัตกรรมเกษตร และอุตสาหกรรมต่อเนื่องภาคเกษตรกรรม โดยพื้นที่ในบริเวณนี้เป็นที่ตั้งของศูนย์กลางอำเภอกันทรลักษ์ พื้นที่ทำเกษตรกรรมและสวนผลไม้ ซึ่งมีศักยภาพในการทำอุตสาหกรรมต่อเนื่องจากภาคเกษตรกรรม โดยมีเมืองกันทรลักษ์เป็นศูนย์กลางการท่องเที่ยวเชิงธรรมชาติและนวัตกรรมเกษตร นอกจากนี้พื้นที่ในบริเวณดังกล่าวยังมีศักยภาพในการขนส่งสินค้าเกษตรและอุตสาหกรรมต่อเนื่องจากภาคการเกษตรไปสู่จังหวัดอุบลราชธานีและเมืองการค้าชายแดน อีกทั้งในพื้นที่ยังสามารถพัฒนาเส้นทางท่องเที่ยวเชื่อมโยงพื้นที่เกษตรกรรมและธรรมชาติได้

4.4.2 พื้นที่พัฒนา

(1.1) พื้นที่ศูนย์กลางการพัฒนา (Development Centers) พื้นที่ศูนย์กลางการพัฒนาของจังหวัดศรีสะเกษ จะเป็นพื้นที่ที่ถูกเน้นให้เกิดความเข้มข้นของกิจกรรมทางเศรษฐกิจ การปกครอง และการบริการ โดยมีบทบาทแตกต่างกันไปในรายละเอียดตามความเหมาะสม โดยพื้นที่ศูนย์กลางหลักจะถูกเน้นให้เกิดความสำคัญและความหนาแน่นเป็นพิเศษบริเวณเทศบาลเมือง โดยเน้นบทบาทการบริหารศูนย์กลางการปกครอง การค้าและการบริการ เชื่อมโยงกับเมืองศูนย์กลางอีก 5 เมือง ซึ่งกระจายอยู่โดยรอบ ได้แก่ อุทุมพรพิสัย กันทรารมย์ อุทุมพรพิสัย ชุมพูน และกันทรลักษ์ โดยบทบาทของเมืองศูนย์กลางการพัฒนาจะทำหน้าที่เป็นศูนย์ในการกระจาย ปัจจัยการพัฒนาต่างๆไปสู่พื้นที่โดยรอบและเป็นหัวเมือง

(1.2) พื้นที่ศูนย์รวมการท่องเที่ยวและบริการ (Visitor and Service Nodes) เป็นพื้นที่ชุมชนขนาดเล็กที่กระจายตัวอยู่ในพื้นที่ แต่มีศักยภาพในการพัฒนาด้านการท่องเที่ยวและบริการ ซึ่งทำให้เกิดประโยชน์ต่อชุมชนหรือกิจกรรมการท่องเที่ยว แหล่งประวัติศาสตร์ ได้แก่ อำเภอห้วยทับทัน อำเภอเมืองจันทร์ อำเภอศรีสุวรรณ อำเภอบึงบูรพ์ อำเภอปรังคัง อำเภอวังหิน อุทุมพรพิสัย และภูสิงห์

(1.3) พื้นที่ศูนย์รวมชุมชนเกษตร ศูนย์กลางการค้าและตลาดแปรรูปผลิตผลทางการเกษตร (Agriculture Market Nodes) เป็นพื้นที่ศูนย์รวมกิจกรรมการเกษตรที่กระจายตัวอยู่ในพื้นที่ชุมชนเกษตร มีศักยภาพในการพัฒนาเป็นศูนย์กลางต่อยอดกิจกรรมทางการเกษตรในทุกๆ ด้าน ทั้งการรวบรวมสินค้า การกระจายผลผลิต การพบปะพัฒนาองค์ความรู้เทคโนโลยีด้านการเกษตร สร้างเสริมความเข้มแข็งให้ชุมชนเกษตรกรรมในพื้นที่ ในพื้นที่ ได้แก่ พื้นที่อำเภอราษีไศล อำเภอศิลาลาด และอำเภอยางชุมน้อย ซึ่งเป็นแหล่งปลูกข้าวหอมมะลิส่วนหนึ่งของทุ่งกุลาร้องไห้ อำเภอเมืองศรีสะเกษ อำเภอกันทรารมย์ อำเภอโนนคูณอำเภอเบญจลักษ์ และอำเภอกันทรลักษ์



(1.4) พื้นที่ศูนย์กลางการค้าและตลาดแปรรูปผลผลิตทางการเกษตร เป็นพื้นที่ต่อเนื่องจากพื้นที่เกษตรกรรมที่มีศักยภาพในการพัฒนาเป็นพื้นที่สำหรับรองรับอุตสาหกรรมที่แปรรูปสินค้าเกษตรกรรม รวมถึงเป็นพื้นที่ชุมชนเกษตรอินทรีย์และแหล่งเพาะเลี้ยงโคเนื้อ โคขุน โดยมีเมืองศูนย์กลางหลักคือ อำเภอเมืองศรีสะเกษ และอำเภอกันทรารมย์ นอกจากนี้ยังมีเมืองต่อเนื่อง ได้แก่ อำเภอบึงบูรพ์ อำเภอโพธิ์ศรีสุวรรณ อำเภอเมืองจันทร์ อำเภอห้วยทับทัน อำเภอวังหิน ซึ่งมีบทบาทเป็นทั้งเมืองการค้าการบริการและเมืองประวัติศาสตร์

(2) แผนการพัฒนา

(2.1) แนวแผนการพัฒนาเชื่อมโยงฝั่งตะวันตก-ตะวันออกฝั่งเหนือ แนวแผนการพัฒนาเชื่อมโยงฝั่งตะวันตก-ตะวันออกฝั่งเหนือ บนทางหลวงหมายเลข 226 เป็นทางหลวงสายหลักที่เชื่อมผ่านพื้นที่เทศบาลและอำเภอ ไปยังจังหวัดสุรินทร์ ยโสธร ร้อยเอ็ด และจังหวัดอุบลราชธานี คู่ขนานไปกับเส้นทางรถไฟ โดยแนวแกนด์กล่าวข้างเชื่อมต่อกับพื้นที่ศูนย์กลางการพัฒนา 3 พื้นที่ตอนบน ได้แก่ อำเภอเมือง อำเภออุทุมพรพิสัย และอำเภอกันทรารมย์

(2.2) แนวแผนการพัฒนาเชื่อมโยงฝั่งตะวันตก-ตะวันออกฝั่งใต้ แนวแผนการพัฒนาเชื่อมโยงฝั่งตะวันตก-ตะวันออกฝั่งใต้ บนทางหลวงหมายเลข 24 ซึ่งเป็นเส้นทางพัฒนาเชื่อมโยงระหว่างจังหวัดสุรินทร์ ผ่านพื้นที่จังหวัดศรีสะเกษ เชื่อมต่อไปยังอำเภอเดชอุดม จังหวัดอุบลราชธานี โดยแผนการเชื่อมต่อฝั่งใต้นี้ จะเน้นการคมนาคมขนส่งสินค้า และเป็นแนวแผนการเชื่อมต่อที่พัฒนาใหม่กว่า พาดผ่านพื้นที่ศูนย์กลางการพัฒนาตอนใต้ ได้แก่ อำเภออุทุมพรพิสัย และอำเภอกันทรารมย์ ซึ่งช่วยให้การเชื่อมต่อในจังหวัดมีความหลากหลาย มีทางเลือกในการพัฒนา และสร้างการกระจายการพัฒนามาสู่พื้นที่ทางตอนใต้ของจังหวัดให้ทั่วถึง

(2.3) แนวแผนสามเหลี่ยมเศรษฐกิจสู่ประตูชายแดน เป็นการพัฒนาแนวแผนเชื่อมต่อในแนวเหนือใต้ เพื่อเน้นการเชื่อมโยงการพัฒนาของพื้นที่ศูนย์กลางการพัฒนาฝั่งใต้ เข้าสู่พื้นที่ศูนย์กลางการพัฒนาหลักบริเวณอำเภอเมือง และยังเป็นแกนที่เชื่อมโยงไปสู่พื้นที่พัฒนาบริเวณประตูการค้า และชุมชนชายแดนช่องสง่า และเขาพระวิหาร เพื่อรองรับโอกาสการพัฒนาที่จะเกิดขึ้นต่อไปในอนาคตอีกด้วย โดยการพัฒนาจะเน้นการพัฒนาและปรับปรุงถนนสาย 220 เชื่อมโยงสู่พื้นที่การค้าชายแดน รวมถึงการพัฒนาถนนสาย 221 ที่เชื่อมโยงสู่พื้นที่อำเภอเมืองกันทรารมย์ ที่เป็นแหล่งเพาะปลูกไม้ผลทั้งทุเรียน และเงาะ ที่มีชื่อเสียงในระดับจังหวัดและระดับประเทศ

(2.4) การเชื่อมโยงแนวแผนการพัฒนา โดยการพัฒนาเส้นทางถนนสายย่อยเพื่อเชื่อมโยงแหล่งท่องเที่ยวและพัฒนาระบบคมนาคมทางถนนทั้งถนนสายหลักและสายรองให้มีประสิทธิภาพมากยิ่งขึ้น เอื้อประโยชน์ต่อการขนส่งทั้งขนส่งคนและสินค้า การลดภาระการจราจรและความหนาแน่นของการจราจรในบางบริเวณ โดยจะมีทั้งการตัดถนนสายย่อยและการพัฒนาถนนเดิมด้วยการขยายเขตทางและการปรับปรุงพื้นผิวจราจร

(3) การจัดกลุ่มพื้นที่ (Zoning)

(3.1) พื้นที่อนุรักษ์ทรัพยากรธรรมชาติและสิ่งแวดล้อม

1. พื้นที่ป่าและอุทยานแห่งชาติ เน้นการสงวนรักษาพื้นที่ป่าสงวน ป่าต้นน้ำ อุทยานแห่งชาติ ซึ่งส่งผลต่อสิ่งแวดล้อมและการเปลี่ยนแปลงภูมิอากาศ ซึ่งเป็นพื้นที่ทางตอนใต้ของจังหวัด ได้แก่ (1) อุทยานแห่งชาติเขาพระวิหาร (2) เขตรักษาพันธุ์สัตว์ป่าห้วยศาลา ในอำเภอภูสิงห์ อำเภอขุนหาญ และอำเภออุทุมพรพิสัย และเขตรักษาพันธุ์สัตว์ป่าพนมดงรัก ในอำเภอขุนหาญและกันทรารมย์ (3) เขตป่าสงวน 25 แห่ง โดยแบ่งเป็นพื้นที่ป่าเพื่อการอนุรักษ์ (Zone C) พื้นที่ป่าเพื่อการเศรษฐกิจ (Zone E) พื้นที่ป่าที่เหมาะสมต่อ



การเกษตรกรรม (Zone A) พื้นที่ป่ากันคืน (RF) และพื้นที่ป่าชุมชน 76 โครงการ (4) ป่าไม้ถาวรตามมติคณะรัฐมนตรี 33 แห่ง ซึ่งกระจายอยู่ในพื้นที่จังหวัดและพื้นที่ต่อเนื่องกับจังหวัดใกล้เคียง

2. พื้นที่อนุรักษ์ลำน้ำ และแหล่งน้ำสำคัญ พื้นที่ลำนํ้ามูลและพื้นที่ต่อเนื่อง พื้นที่อ่างเก็บน้ำธรรมชาติและพื้นที่ที่เป็นพื้นที่สำคัญต่อทรัพยากรน้ำในจังหวัด โดยจังหวัดศรีสะเกษเป็นที่ตั้งของพื้นที่ชุ่มน้ำที่มีความสำคัญระดับชาติ 2 แห่ง ได้แก่ 1) แม่นํ้ามูลและบึงทาม บริเวณอำเภอเมืองศรีสะเกษ 2) สบแม่ํ้ามูลชี ในอำเภอกันทรารมย์ จังหวัดศรีสะเกษ

3. พื้นที่อนุรักษ์ทรัพยากรแร่ธาตุ ได้แก่ พื้นที่อำเภอกันทรลักษ์ อำเภوخุนหาญ อำเภอราศีไศล อำเภอขามขุมน้อย อำเภอดิลาลาด อำเภอเมืองศรีสะเกษ อำเภอบึงบูรพ์ และอำเภอกันทรารมย์ เป็นต้น

(3.2) พื้นที่พัฒนาภายใต้ทรัพยากรธรรมชาติสำคัญในที่ตั้ง

1. พื้นที่เกษตรกรรมชั้นดี ที่มีชื่อเสียงในกลุ่ม GI ได้แก่ พื้นที่อำเภอราศีไศล และอำเภอดิลาลาด ซึ่งเป็นแหล่งเพาะปลูกข้าวหอมมะลิทุ่งกุลาร้องไห้ รวมทั้งพื้นที่ที่มีความเหมาะสมปานกลางซึ่งเป็นแหล่งปลูกทุเรียนภูเขาไฟ ในอำเภอกันทรารมย์ อำเภوخุนหาญ อำเภอกันทรลักษ์ และอำเภอขุขันธ์

2. พื้นที่เกษตรกรรมอาหารเพื่อสนับสนุนความมั่นคงทางอาหาร ได้แก่ พื้นที่เพาะปลูกข้าว หอมแดง กระเทียม และเลี้ยงโคเนื้อ

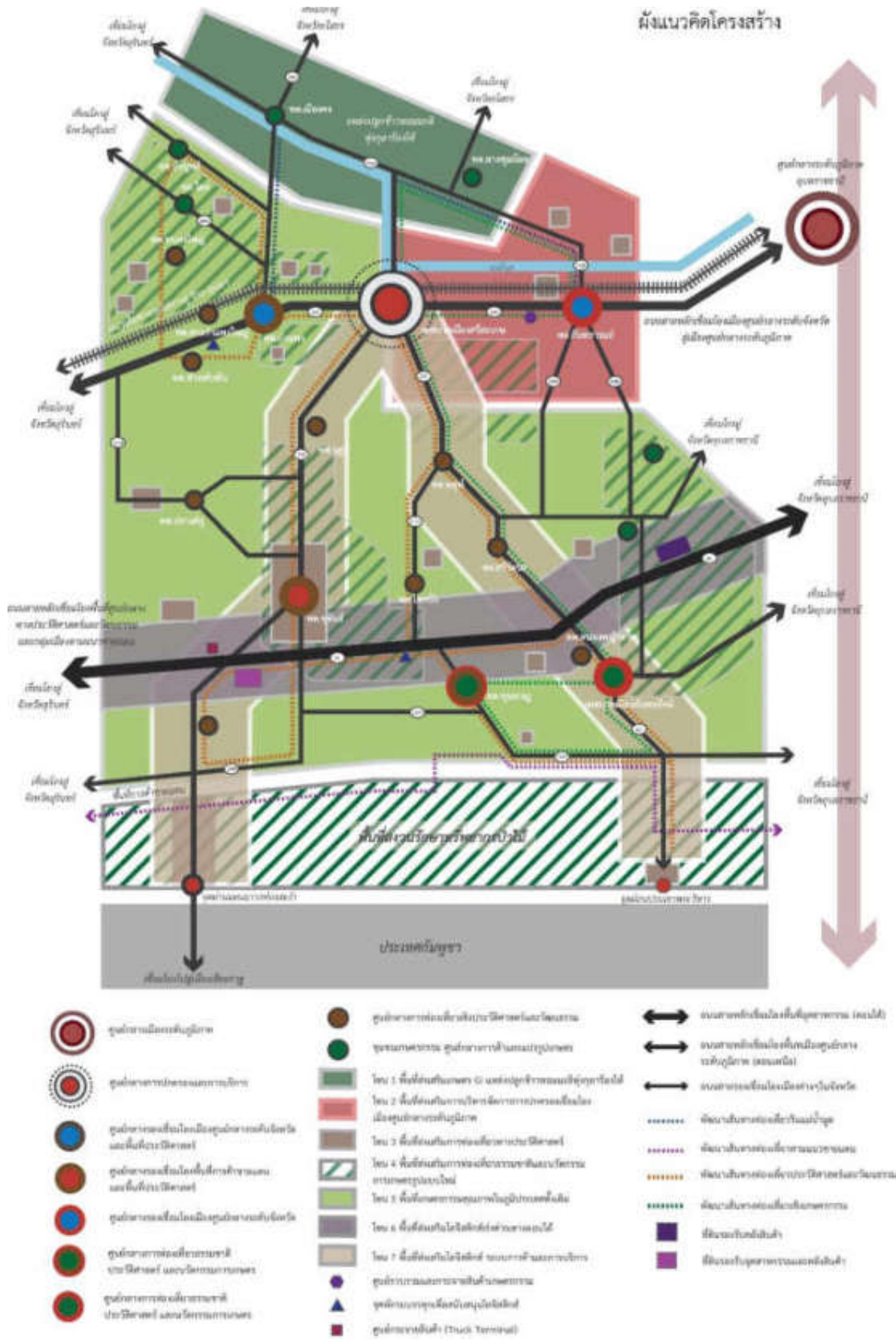
3. พื้นที่ท่องเที่ยวตามธรรมชาติ ซึ่งเป็นที่ตั้งของน้ำตกธรรมชาติ ป่าไม้ชุมชน อุทยานแห่งชาติ และแหล่งพักผ่อนริมนํ้า ได้แก่ อำเภอกันทรารมย์ อำเภออุทุมพรพิสัย และอำเภอห้วยทับทัน

(4) การจัดระบบเมือง

บทบาทเมืองในจังหวัดจะประกอบด้วยเมืองหลักศูนย์กลาง 2 ลำดับ ได้แก่ อำเภอเมืองศรีสะเกษ ซึ่งเป็นเมืองศูนย์กลางหลักสำคัญของจังหวัด และเมืองศูนย์กลางในลำดับรอง ที่กระจายตัวอยู่โดยรอบและเชื่อมโยงส่งเสริมกัน ได้แก่ อุทุมพรพิสัย กันทรารมย์ ขุขันธ์ และกันทรลักษ์ โดยในพื้นที่อื่นจะเป็นศูนย์หรือชุมชนที่มีบทบาทหน้าที่แตกต่างกันไปเพื่อสนับสนุนกิจกรรมในพื้นที่นั้นๆให้มีประสิทธิภาพสูงสุด

(5) การส่งเสริมและพัฒนาพื้นที่ท่องเที่ยว

การส่งเสริมและพัฒนาพื้นที่ท่องเที่ยวในบางบริเวณหรือบริเวณสำคัญที่เป็นแหล่งท่องเที่ยวที่สำคัญของจังหวัด โดยเฉพาะในบริเวณทิศตะวันออกของพื้นที่ที่เป็นแหล่งที่ตั้งโบราณสถานสำคัญโดยเฉพาะในบริเวณอำเภอโพธิ์ศรีสุวรรณ อำเภอเมืองจันทร์ อำเภออุทุมพรพิสัย อำเภอปรangkู่ อำเภอขุขันธ์ และอำเภอภูสิงห์ รวมถึงบริเวณจุดผ่อนปรนเขาพระวิหาร นอกจากนี้ยังกำหนดบริเวณพัฒนาแหล่งท่องเที่ยวอื่นๆทั้งพื้นที่ท่องเที่ยวธรรมชาติบริเวณอำเภอภูสิงห์ อำเภอขุนหาญ และอำเภอกันทรลักษ์ และพื้นที่ท่องเที่ยววัฒนธรรมกลุ่มชาติพันธุ์บริเวณอำเภอกันทรารมย์ อำเภอภูน้ำเกลี้ยง อำเภอไพรบึง และอำเภอขุนหาญ เป็นต้น



รูปที่ 4.4-1 ผังแนวคิดการพัฒนาจังหวัดศรีสะเกษ

4.5 การกำหนดบทบาทและทิศทางการพัฒนาพื้นที่กลุ่มอำเภอ

การกำหนดวิสัยทัศน์การพัฒนาพื้นที่จังหวัดศรีสะเกษในอีก 20 ปีข้างหน้า (พ.ศ.2580) ให้เป็น “เมืองนวัตกรรมเกษตรคุณภาพยั่งยืน แหล่งท่องเที่ยวประวัติศาสตร์วัฒนธรรมหอม พื้นที่โลจิสติกส์เชื่อมโยงสู่พื้นที่การค้าชายแดน” นำมาสู่แนวคิดในการพัฒนาพื้นที่จังหวัดศรีสะเกษในอนาคต ร่วมกับการบูรณาการผลการแบ่งกลุ่มการพัฒนาพื้นที่กลุ่มอำเภอจากปัจจัยต่าง ๆ ข้างต้น สามารถกำหนดแนวทางในการพัฒนากลุ่มเมืองตามบทบาทการพัฒนาด้านต่าง ๆ ของจังหวัดศรีสะเกษ โดยมีแนวคิดการพัฒนาแต่ละกลุ่มเมืองตามทฤษฎีแหล่งกลาง (Central Place Theory) ซึ่งกำหนดกลุ่มเมืองตามลำดับความสำคัญและหน้าที่ รวมถึงการพัฒนาคลัสเตอร์เมือง (Clustering) ตามลักษณะกิจกรรม (Activity-Base Clusters) ซึ่งมีพื้นฐานแหล่งทรัพยากรและกิจกรรมคล้ายคลึงกัน สามารถพัฒนาศักยภาพร่วมกันให้เกิดความสามารถในการแข่งขันและบทบาทที่เข้มแข็งได้อย่างยั่งยืน

การแบ่งพื้นที่กลุ่มอำเภอตามบทบาทการพัฒนา เมื่อพิจารณาในหลายๆปัจจัยร่วมกันโดยประกอบไปด้วยปัจจัยทางด้านลักษณะทางกายภาพและการเข้าถึง ปัจจัยทางด้านพื้นที่เพื่อส่งเสริมการพัฒนาเศรษฐกิจที่ประกอบไปด้วยปัจจัยทางด้านพื้นที่เพื่อส่งเสริมการพัฒนาเกษตรกรรม ปัจจัยทางด้านพื้นที่เพื่อส่งเสริมการพัฒนาอุตสาหกรรม ปัจจัยทางด้านพื้นที่เพื่อส่งเสริมการพัฒนาการท่องเที่ยว รวมถึงการแบ่งพื้นที่กลุ่มอำเภอตามพื้นที่ที่มีศักยภาพการพัฒนา (ตารางแสดงปัจจัยที่มีผลต่อการแบ่งกลุ่มอำเภอมาเปรียบเทียบเพื่อแบ่งกลุ่มอำเภออย่างเหมาะสม)

ทั้งนี้จากแนวคิดดังกล่าวและการวิเคราะห์การแบ่งกลุ่มอำเภอตามบทบาทและศักยภาพข้างต้น สามารถกำหนดพื้นที่การพัฒนากลุ่มอำเภอต่าง ๆ ในจังหวัดศรีสะเกษได้ 4 กลุ่มหลักๆ ดังต่อไปนี้

กลุ่มที่ 1 พื้นที่ศูนย์กลางการบริหาร การปกครอง การค้า และการบริการระดับจังหวัด นอกจากนั้นยังมีบทบาทในการเป็นแหล่งท่องเที่ยวประวัติศาสตร์และวัฒนธรรม แหล่งผลิตข้าวเชิงอุตสาหกรรม อุตสาหกรรมเทคโนโลยีเกษตรชีวภาพและอุตสาหกรรมพลังงานสะอาดที่ใช้ฐานวัตถุดิบทางการเกษตรภายในพื้นที่ ประกอบด้วย 8 อำเภอ ได้แก่ อำเภอเมืองศรีสะเกษ อำเภอกันทรารมย์ อำเภออุทุมพรพิสัย อำเภอวังหิน อำเภอเมืองบึงบูรพ์ อำเภอโพธิ์ศรีสุวรรณอำเภอเมืองจันทร์ และอำเภอห้วยทับทัน โดยกำหนดแนวคิดหลักของพื้นที่กลุ่มเมืองตามทฤษฎีการพัฒนาเมืองและปริมณฑล (City-Region Development) เพื่อให้ครอบคลุมองค์ประกอบ และบทบาทหน้าที่ในการให้บริการได้อย่างมีประสิทธิภาพ ควบคู่ไปกับแนวคิดในการบริหารจัดการและการอนุรักษ์พื้นที่เกษตรกรรมอาหารชั้นดีและเขตชลประทาน ที่มีศักยภาพในการผลิตอาหารสำหรับจังหวัด

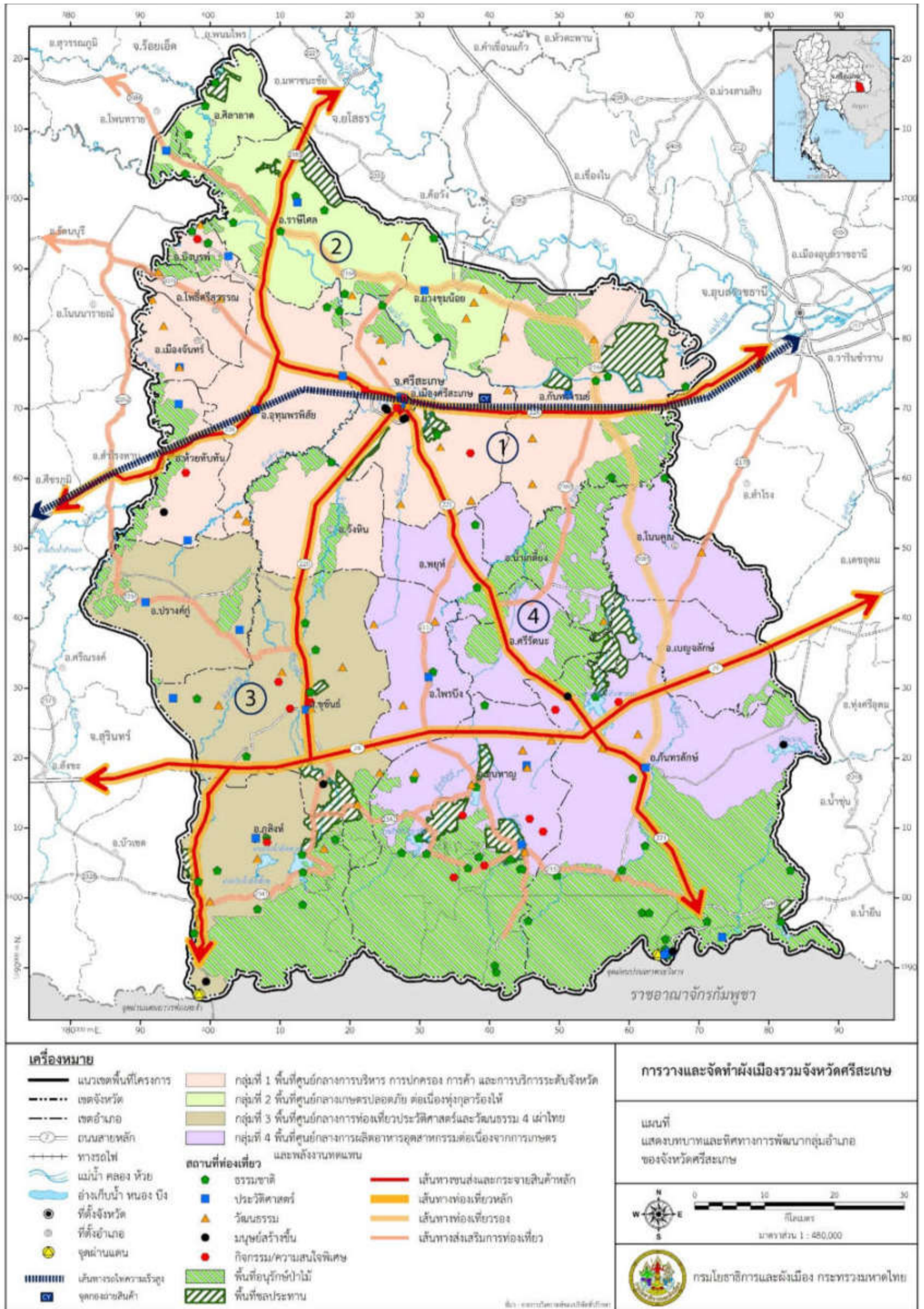
กลุ่มที่ 2 พื้นที่ศูนย์กลางเกษตรกรรมขั้นดีต่อเนื่องทุ่งกุลาร้องไห้ โดยเป็นพื้นที่ที่ภาครัฐได้ให้การสนับสนุนการปลูกข้าวหอมมะลิส่งออก มีการสนับสนุนด้านโครงสร้างพื้นฐาน การจัดรูปแบบ เช่น ถนนและทางลำเลียงในไร่นา ซึ่งทำหน้าที่เป็นคันเบนน้ำ โครงการขุดลำคลองเก็บกักและระบายน้ำ และพัฒนาแหล่งน้ำต้นทุน มีโครงการปรับปรุงบำรุงดินด้วยปุ๋ยอินทรีย์ สามารถใช้เครื่องจักรกลทางการเกษตรเข้าสนับสนุนปฏิบัติการได้เต็มที่ ทำให้ในปัจจุบัน มีการบริหารจัดการการเพาะปลูกอย่างยั่งยืน ทุ่งกุลาร้องไห้ได้กลายเป็นพื้นที่ปลูกข้าวหอมมะลิคุณภาพสูงขนาดใหญ่ที่สุดในประเทศ โดยในที่นี่ประกอบไปด้วย 3 อำเภอ สำคัญ ได้แก่ อำเภอศีลาลาด อำเภอราชีไศล และอำเภอยางชุมน้อย

กลุ่มที่ 3 พื้นที่ศูนย์กลางการท่องเที่ยวประวัติศาสตร์ และวัฒนธรรม 4 เผ่าไทย เนื่องจากเป็นบริเวณที่มีโบราณสถานและมีความเป็นมาทางประวัติศาสตร์ที่เกี่ยวข้องกับอารยธรรมขอมโบราณ รวมถึงวัฒนธรรมของเผ่าต่างๆ เขมร กูย ลาว เยอ ซึ่งประกอบด้วย 3 อำเภอ ได้แก่ อำเภอปรังค์ภู อำเภอขุขันธ์ และ



อำเภอภูสิงห์ โดยกำหนดแนวคิดหลักของพื้นที่ตามทฤษฎีขั้วการเติบโต (Growth Pole Theory) โดยพัฒนาบทบาททางด้านกาท่องเที่ยวที่ได้มาตรฐานบนพื้นฐานจากแหล่งทรัพยากรกาท่องเที่ยวภายในพื้นที่ และมีทำเลที่ตั้งที่สามารถเชื่อมโยงกับแหล่งท่องเที่ยวและพื้นที่เศรษฐกิจทั้งภายในจังหวัดและพื้นที่ข้างเคียงได้อย่างมีประสิทธิภาพ และการพัฒนาเมืองอย่างยั่งยืน (Sustainable Development) ควบคู่ไปกับการบริหารจัดการทรัพยากรธรรมชาติอย่างมีประสิทธิภาพ โดยเฉพาะการกำหนดแนวกันชน และการควบคุมการใช้ประโยชน์ที่ดิน

กลุ่มที่ 4 พื้นที่ศูนย์กลางการผลิตอาหาร อุตสาหกรรมต่อเนื่องจากการเกษตรและพลังงานทดแทน
นอกจากนั้น ยังมีบทบาทในการเป็นแหล่งท่องเที่ยวเชิงธรรมชาติ เชิงวัฒนธรรม และเกษตรกรรม การพัฒนาเป็นแหล่งเกษตรกรรมชั้นดี อุตสาหกรรมที่ได้มาตรฐานบนพื้นฐานจากแหล่งวัตถุดิบในพื้นที่ย่านอุตสาหกรรมปัจจุบัน และมีทำเลที่ตั้งที่สามารถเชื่อมโยงกับพื้นที่เศรษฐกิจ แหล่งวัตถุดิบ และช่องทางการค้าทั้งภายในจังหวัดและพื้นที่ข้างเคียงได้อย่างมีประสิทธิภาพ และการพัฒนาเมืองอย่างยั่งยืน ควบคู่ไปกับแนวคิดในการบริหารจัดการและการวางแผนการอนุรักษ์และการใช้ประโยชน์ทรัพยากรดิน ซึ่งประกอบไปด้วย 8 อำเภอ ได้แก่ อำเภอกันทรลักษ์ อำเภอขุนหาญ อำเภอศรีรัตนะ อำเภอเบญจลักษ์ อำเภอน้ำเกลี้ยง อำเภอโนนคูณ อำเภอพยุห์ และอำเภอไพรบึง มีการกำหนดแนวคิดหลักของพื้นที่ตามทฤษฎีขั้วการเติบโต โดยพัฒนาบทบาทการเป็นแหล่งผลผลิตอาหารปลอดภัยที่ได้มาตรฐานบนพื้นฐานจากแหล่งทรัพยากรและวัตถุดิบที่มีอยู่ภายในพื้นที่ ที่มีศักยภาพในการเป็นแหล่งผลิตอาหารปลอดภัยสำหรับชุมชนเมืองและจังหวัดในอนาคต รวมถึงการเป็นแหล่งเรียนรู้และการท่องเที่ยววิถีเกษตร ควบคู่ไปกับการบริหารจัดการทรัพยากรธรรมชาติอย่างมีประสิทธิภาพ



แผนที่ 4.5-1 ผังโครงสร้างบทบาทการพัฒนาพื้นที่กลุ่มอำเภอของจังหวัดศรีสะเกษ